



Администрация Тутаевского муниципального района

ПОСТАНОВЛЕНИЕ

от 30.05.2023 № 419-п

г. Тутаев

Об утверждении проекта межевания территории автомобильной дороги д. Вышницы – д. Федорково – д. Саблуково Артемьевского и Константиновского сельских поселений Тутаевского района Ярославской области

В соответствии со статьями 43, 45, и 46 Градостроительного кодекса Российской Федерации, протоколом общественных обсуждений от 10 мая 2023 г. № 8, заключением от 15 мая 2023 г. о результатах общественных обсуждений по проекту постановления от 27.03.2023 № 207-п «Об утверждении проекта межевания территории автомобильной дороги д. Вышницы – д. Федорково – д. Саблуково Артемьевского и Константиновского сельских поселений Тутаевского района Ярославской области», Администрация Тутаевского муниципального района

ПОСТАНОВЛЯЕТ:

1. Утвердить прилагаемый проект межевания территории автомобильной дороги д. Вышницы – д. Федорково – д. Саблуково Артемьевского и Константиновского сельских поселений Тутаевского района Ярославской области.

2. Контроль за исполнением данного постановления возложить на Заместителя Главы Администрации Тутаевского муниципального района по градостроительным вопросам – начальника управления архитектуры и градостроительства Администрации Тутаевского муниципального района (главного архитектора) – Е.Н.Касьянову.

3. Настоящее постановление вступает в силу после его официального опубликования.

Глава Тутаевского
муниципального района

О.В. Низова

Утверждено
постановлением Администрации
Тутаевского муниципального района
от 30.05.2023 №419-п

Проект межевания территории

автомобильной дороги

д. Вышницы – д. Федорково – д. Саблуково

Артемьевского и Константиновского сельских поселений

Тутаевского района Ярославской области.

2023 год

Содержание

№ п/п	Разделы проекта межевания	Номера листов
1	2	3
1	Основная часть	3
1.1	Общая часть	4
1.1.1	Цель разработки проекта межевания	4
1.1.2	Результаты работы	5
1.2	Наименование, основные характеристики и назначение планируемого для размещения линейного объекта	5
1.3	Исходные данные для подготовки проекта межевания	6
1.4	Сведения об образуемых земельных участках и их частях	6
1.5	Координаты поворотных точек границ образуемого земельного участка	8
1.6	Заключение о соответствии разработанной документации требованиям законодательства о градостроительной деятельности	10
1.7	Схема межевания территории автомобильной дороги д. Вышницы – д. Федорково – д. Саблуково Артемьевского и Константиновского сельских поселений согласно Генеральному плану Артемьевского сельского поселения	11
1.8	Схема межевания территории автомобильной дороги д. Вышницы – д. Федорково – д. Саблуково Артемьевского и Константиновского сельских поселений согласно Генеральному плану Константиновского сельского поселения	12
1.9	Схема межевания территории автомобильной дороги д. Вышницы – д. Федорково – д. Саблуково Артемьевского и Константиновского сельских поселений согласно Правилам землепользования и застройки Артемьевского сельского поселения	13
1.10	Схема межевания территории автомобильной дороги д. Вышницы – д. Федорково – д. Саблуково Артемьевского и Константиновского сельских поселений согласно Правилам землепользования и застройки Константиновского сельского поселения	14
2	Основная часть	15
2.1	Схема межевания территории автомобильной дороги д. Вышницы – д. Федорково – д. Саблуково Артемьевского и Константиновского сельских поселений (76:15:000000:3У1, 76:15:020801:3У2)	16
2.2	Схема межевания территории автомобильной дороги д. Вышницы – д. Федорково – д. Саблуково Артемьевского и Константиновского сельских поселений (76:15:020801:3У3)	17
2.3	Схема межевания территории автомобильной дороги д. Вышницы – д. Федорково – д. Саблуково Артемьевского и Константиновского сельских поселений (76:15:020801:3У4)	18
3	Материалы по обоснованию	19
3.1	Схема территории д. Вышницы – д. Федорково – д. Саблуково Артемьевского и Константиновского сельских поселений	20

1. Основная часть

1.1 Общая часть

Проект межевания территории автомобильной дороги д. Вышницы – д. Федорково – д. Саблуково Артемьевского и Константиновского сельских поселений Тутаевского района Ярославской области, разработан в виде отдельного документа в соответствии с постановлением Администрации Тутаевского муниципального района № 108-п от 10.02.2023 года, п.5 ч.3 ст.11.3 Земельного кодекса РФ, Решением от 28.03.2019 № 47-г «Об утверждении Порядка подготовки и утверждения документации по планировке территории Тутаевского муниципального района».

При разработке использовалась следующая нормативно-правовая база:

1. "Градостроительный кодекс Российской Федерации" от 29.12.2004г. №190-ФЗ (с изменениями и дополнениями на 19.12.2022);
2. "Земельный кодекс Российской Федерации" от 25.10.2001г. №136-ФЗ (с изменениями и дополнениями на 06.02.2023);
3. Федеральный закон от 24.07.2007г. №221-ФЗ "О государственном кадастре недвижимости" (с изменениями и дополнениями на 01.05.2022);
4. Федеральный закон от 08.11.2007 №257-ФЗ «Об автомобильных дорогах и о дорожной деятельности в Российской Федерации и о внесении изменений в отдельные законодательные акты Российской Федерации (с изменениями на 02.07. 2021);
5. Постановление Правительства РФ от 12.05.2017 №564 «Об утверждении Положения о составе и содержании проектов планировки территории, предусматривающих размещение одного или нескольких линейных объектов»;
6. Постановление Правительства Российской Федерации от 2 сентября 2009 года №717 «О нормах отвода земель для размещения автомобильных дорог и (или) объектов дорожного сервиса»;
7. Приказ Минстроя России от 25.04.2017 №740/пр «Об установлении случаев подготовки и требований к подготовке входящих в состав материалов по обоснованию проекта планировки территории схемы вертикальной планировки, инженерной подготовки и инженерной защиты территории»;
8. Свод правил СП 42.13330.2016 "СНиП 2.07.01-89*. Градостроительство. Планировка и застройка городских и сельских поселений" (актуализированная редакция);
9. Генеральный план Артемьевского сельского поселения Тутаевского района Ярославской области, утвержденный Решением Муниципального Совета Тутаевского муниципального района от 18.08.2016 №151-г (далее - ГП АСП);
10. Правила землепользования и застройки Артемьевского сельского поселения Тутаевского муниципального района Ярославской области, утвержден Решением Муниципального Совета Тутаевского муниципального района Ярославской области от 23.12.2021 №136-г (далее - ПЗиЗ АСП);
11. Генеральный план Константиновского сельского поселения Тутаевского района Ярославской области, утвержденный Решением Муниципального Совета Тутаевского муниципального района от 24.06.2021 №120-г (далее - ГП КСП);
12. Правила землепользования и застройки Константиновского сельского поселения Тутаевского муниципального района Ярославской области, утвержден Решением Муниципального Совета Тутаевского муниципального района Ярославской области от 28.07.2022 №150-г (далее - ПЗиЗ КСП);
13. Требования государственных стандартов, соответствующих норм, правил и иных документов.

1.1.1 Цель разработки проекта межевания

Главная цель настоящего проекта – подготовка материалов по проекту межевания:

1. Выделение элементов планировочной структуры (территория занятая линейным объектом и(или) предназначена для размещения линейного объекта; иных элементов);
2. Установление границ территории общего пользования, определение местоположения границ образуемых земельных участков и их формирование в кадастровых кварталах 76:15:020801, 76:15:020804 с условными номерами 76:15:000000:3У1, 76:15:020801:3У2, 76:15:020801:3У3, 76:15:020801:3У4 как объектов государственного кадастрового учета.

3. Обеспечение доступа к сформированным земельным участкам с помощью формирования участков для общего пользования с условными номерами 76:15:000000:3У1, 76:15:020801:3У2, 76:15:020801:3У3, 76:15:020801:3У4.

Для обеспечения поставленных целей необходима ориентация на решение следующих задач:

1. Выявление территории, занятой линейными объектами;
2. Анализ фактического землепользования;
3. Определение в соответствии с нормативными требованиями площадей земельных участков, исходя из фактически сложившейся планировочной структуры района проектирования;
4. Формирование границ земельных участков с учетом обеспечения требований сложившейся системы землепользования на территории муниципального образования.

1.1.2 Результаты работы

1. Определены территории, занятые линейными объектами;
2. Определены объекты, функционально связанные с проектируемыми линейными объектами;
3. Выявлены границы сформированных земельных участков, границы зон с особыми условиями использования территории и границы зон размещения проектируемых линейных объектов;
4. Установлен вид разрешенного использования земельных участков в соответствии с Правилами землепользования и застройки Артемьевского и Константиновского сельских поселений.

1.2 Наименование, основные характеристики и назначение планируемого для размещения линейного объекта

Согласно ГП АСП формируемый земельный участок 76:15:000000:3У1 под автомобильную дорогу д. Вышницы – д. Федорково – д. Саблуково расположены в зоне градостроительного использования.

Согласно ГП АСП формируемый земельный участок 76:15:000000:3У1 под автомобильную дорогу д. Вышницы – д. Федорково – д. Саблуково расположены в зоне Ж1 - зона застройки индивидуальными жилыми домами.

Согласно ГП АСП и КСП формируемые земельные участки 76:15:020801:3У2, 76:15:020801:3У3, 76:15:020801:3У4 под автомобильную дорогу д. Вышницы – д. Федорково – д. Саблуково расположены в зоне сельскохозяйственного использования – сельхозугодья.

Согласно ПЗиЗ АСП и КСП формируемые земельные участки 76:15:020801:3У2, 76:15:020801:3У3, 76:15:020801:3У4 под автомобильную дорогу д. Вышницы – д. Федорково – д. Саблуково расположены в зоне земель сельскохозяйственного назначения.

Согласно п.5 ч.3 ст.11.3 Земельного кодекса исключительно в соответствии с утвержденным проектом межевания территории осуществляется образование земельных участков: для строительства, реконструкции линейных объектов федерального, регионального или местного значения.

Межевание территории осуществляется применительно к территории, расположение которой предусмотрено проектом в границах кадастровых кварталов 76:15:020801, 76:15:020804.

Формирование территории под автомобильную дорогу д. Вышницы – д. Федорково – д. Саблуково Артемьевского и Константиновского сельских поселений Тутаевского района Ярославской области необходимо для обеспечения доступа к данным деревням, к сформированным земельным участкам.

Автомобильная дорога, расположенная на формируемых земельных участках с условными кадастровыми номерами 76:15:000000:3У1, 76:15:020801:3У2, относится к классу: обычные дороги (согласно СП 34.13330.2012 Автомобильные дороги).

Автомобильная дорога, расположенная на формируемом земельном участке с условным кадастровым номером 76:15:020801:3У3 относится к классу: обычные дороги (согласно СП 34.13330.2012 Автомобильные дороги).

Автомобильная дорога, расположенная на формируемом земельном участке с условным кадастровым номером 76:15:020801:3У4 относится к классу: обычные дороги (согласно СП 34.13330.2012 Автомобильные дороги).

Нормы отвода земель для определения границ полосы отвода автомобильных дорог рассчитаны на основании Постановления Правительства РФ №717 от 02 сентября 2009г. «О нормах отвода земель для размещения автомобильных дорог и (или) объектов дорожного сервиса» (приложение 18), СП 42.13330.2016 «Градостроительство. Планировка и застройка городских и сельских поселений» (табл. 11.3, 11.4).

1.3 Исходные данные для подготовки проекта межевания

№ п/п	Наименование документа	Реквизиты документа
1	2	3
1	Правила землепользования и застройки Артемьевского сельского поселения Тутаевского муниципального района Ярославской области	утверждены Решением Муниципального Совета Тутаевского муниципального района Ярославской области от 23.12.2021 №136-г
2	Генеральный план Артемьевского сельского поселения Тутаевского района Ярославской области	утвержденный Решением Муниципального Совета Тутаевского муниципального района от 18.08.2016 №151-г
3	Правила землепользования и застройки Константиновского сельского поселения Тутаевского муниципального района Ярославской области	утверждены Решением Муниципального Совета Тутаевского муниципального района Ярославской области от 28.07.2022 №150-г
4	Генеральный план Константиновского сельского поселения Тутаевского района Ярославской области	утвержденный Решением Муниципального Совета Тутаевского муниципального района от 24.06.2021 №120-г
5	Сведения государственного кадастра недвижимости (ГКН) о земельных участках, границы которых установлены в соответствии с требованиями земельного законодательства.	КПТ
6	Постановление Администрации ТМР	№ 108-п от 10.02.2023 г.

1.4 Сведения об образуемых земельных участках и их частях

№ п/п	Номер земельного участка	Номер сущ. кадастрового квартала	Площадь участка в соответствии с проектом межевания, м2.	Сведения о правах	Категория земель	Вид разрешенного использования в соответствии с проектом межевания	Местоположение земельного участка
1	2	3	4	5	6	7	8
1	76:15:000000:3У1	76:15:020804	653,38	Сведения отсутствуют	Земли населенных пунктов	Земельные участки (территории) общего пользования	Ярославская область, Тутаевский район, Артемьевское сельское поселение, д.Вышницы

2	76:15:020801: ЗУ2	76:15:020801	3432,13	Сведения отсут- ствуют	Земли промышленно- сти, энергетики, транс- порта, связи, радиове- щания, телевидения, информатики, земли для обеспечения космиче- ской деятельности, земли обороны, без- опасности и земли ино- го специального назна- чения	Для автомо- бильной до- роги, ее кон- структивных элементов и дорожных сооружений, а также полос отвода авто- мобильной дороги	Ярославская область, Тутаевский район, Артемьевское сельское поселение, от д.Вышницы (АСП) до д.Федорково (КСП)
3	76:15:020801: ЗУ3	76:15:020801	2960,69	Сведения отсут- ствуют	Земли промышленно- сти, энергетики, транс- порта, связи, радиове- щания, телевидения, информатики, земли для обеспечения космиче- ской деятельности, земли обороны, без- опасности и земли ино- го специального назна- чения	Для автомо- бильной до- роги, ее кон- структивных элементов и дорожных сооружений, а также полос отвода авто- мобильной дороги	Ярославская область, Тутаевский район, Константинов- ское сельское поселение, от д.Вышницы (АСП) до д.Федорково (КСП)
4	76:15:020801: ЗУ4	76:15:020801	815,06	Сведения отсут- ствуют	Земли промышленно- сти, энергетики, транс- порта, связи, радиове- щания, телевидения, информатики, земли для обеспечения космиче- ской деятельности, земли обороны, без- опасности и земли ино- го специального назна- чения	Для автомо- бильной до- роги, ее кон- структивных элементов и дорожных сооружений, а также полос отвода авто- мобильной дороги	Ярославская область, Тутаевский район, Константинов- ское сельское поселение, от д.Федорково до д.Саблуково

Возможные способы образования земельных участков 76:15:000000:ЗУ1, 76:15:020801:ЗУ2, 76:15:020801:ЗУ3, 76:15:020801:ЗУ4 : путем образования из земель государственной и муниципальной собственности.

Перечень и сведения о площади образуемых земельных участков, которые будут отнесены к территориям общего пользования или имуществу общего пользования, в том числе в отношении которых предполагаются резервирование и (или) изъятие для государственных или муниципальных нужд: резервирование и (или) изъятие земельных участков для государственных или муниципальных нужд не требуется.

Целевое назначение лесов, вид (виды) разрешенного использования лесного участка, количественные и качественные характеристики лесного участка, сведения о нахождении лесного участка в границах особо защитных участков лесов (в случае, если подготовка проекта межевания территории осуществляется в целях определения местоположения границ образуемых и (или) изменяемых лесных участков): в цели подготовки проекта межевания территории не входит определение местоположения границ, образуемых и изменяемых лесных участков.

**1.5 Координаты поворотных точек границ
образуемого земельного участка**

№ точки	Координаты	
	X	Y
Участок с к.н. 76:15:000000:ЗУ1		
1	396753.90	1303497.33
2	396718.49	1303453.13
3	396714.13	1303445.20
4	396722.69	1303442.17
5	396725.73	1303445.82
6	396738.94	1303461.69
7	396765.23	1303498.67
8	396758.84	1303496.24
Участок с к.н. 76:15:020801:ЗУ2		
1	396722.69	1303442.17
2	396714.13	1303445.20
3	396714.53	1303440.64
4	396738.10	1303429.73
5	396761.67	1303414.81
6	396774.14	1303407.75
7	396789.66	1303411.24
8	396826.98	1303412.45
9	396883.53	1303416.99
10	396912.08	1303416.12
11	396942.70	1303414.52
12	396984.85	1303409.71
13	397015.85	1303406.40
14	397033.36	1303403.97
15	397043.18	1303400.13
16	397056.93	1303388.83
17	397067.63	1303378.12
18	397088.76	1303360.72
19	397106.69	1303344.80
20	397124.49	1303326.74
21	397141.18	1303320.11
22	397161.65	1303322.88
23	397232.61	1303327.67
24	397235.60	1303333.91
25	397161.04	1303328.85
26	397141.94	1303326.27
27	397127.88	1303331.86
28	397110.83	1303349.15
29	397092.66	1303365.28

30	397071.68	1303382.56
31	397060.96	1303393.28
32	397046.26	1303405.37
33	397034.89	1303409.81
34	397016.59	1303412.36
35	396985.51	1303415.68
36	396943.19	1303420.50
37	396913.05	1303422.08
38	396883.39	1303423.00
39	396826.64	1303418.45
40	396790.27	1303417.26
41	396773.30	1303415.52
42	396725.73	1303445.82

Участок с к.н. 76:15:020801:3У3

1	397297.15	1303395.45
2	397301.15	1303401.79
3	397317.84	1303398.44
4	397328.74	1303393.01
5	397360.83	1303369.53
6	397390.65	1303329.75
7	397420.71	1303287.13
8	397451.04	1303243.03
9	397482.54	1303192.27
10	397510.44	1303143.34
11	397539.72	1303082.07
12	397532.31	1303077.32
13	397526.82	1303088.52
14	397503.10	1303141.24
15	397471.99	1303195.99
16	397445.18	1303239.20
17	397414.97	1303283.13
18	397384.99	1303325.63
19	397355.85	1303364.50
20	397325.09	1303387.01
21	397315.55	1303391.76

Участок с к.н. 76:15:020801:3У4

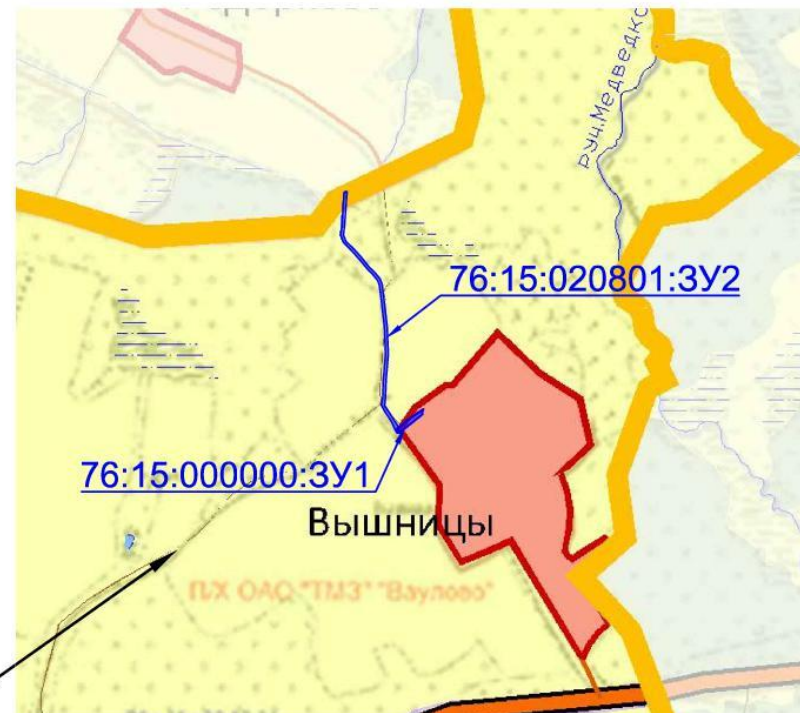
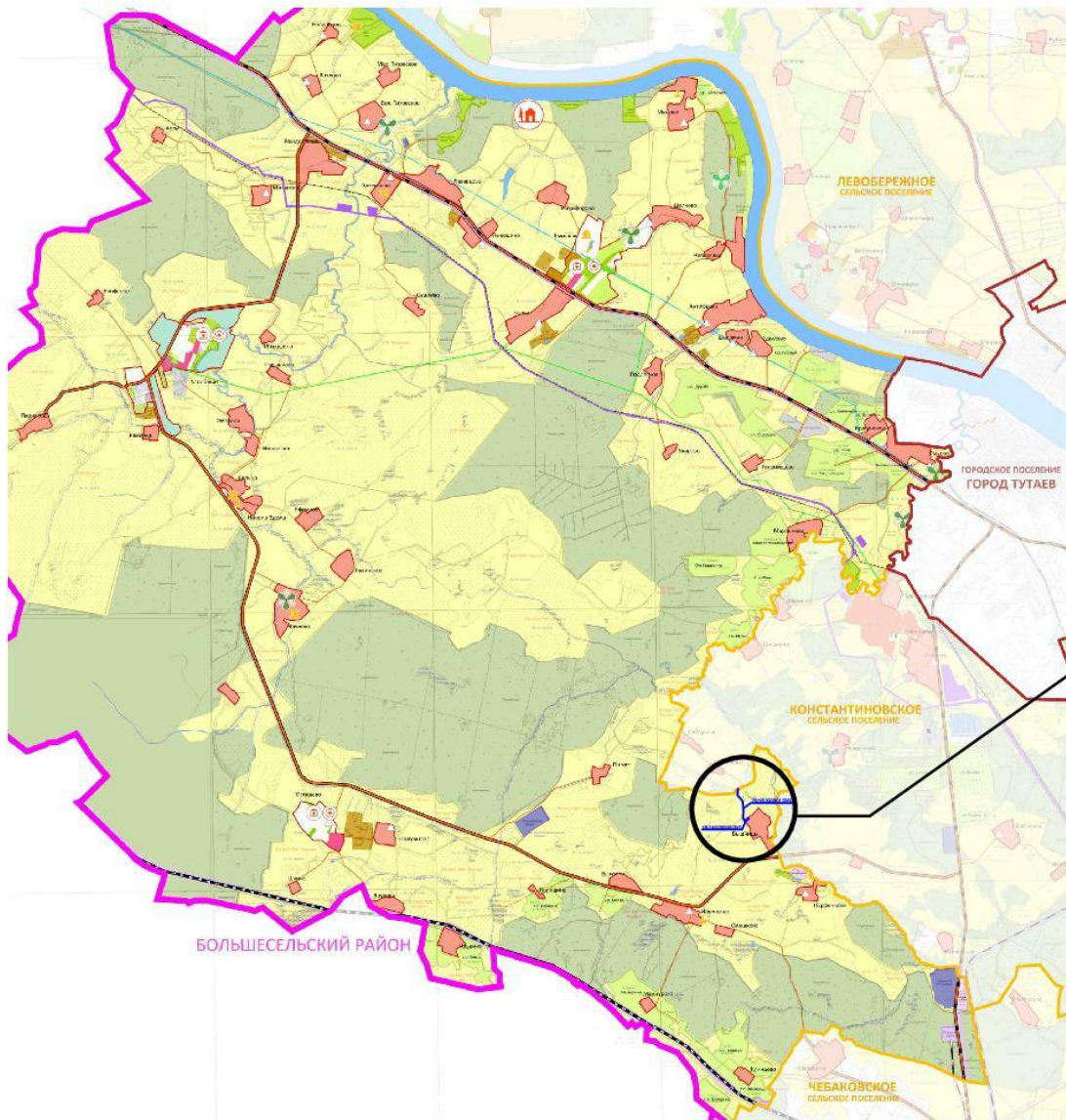
1	397778.64	1302784.42
2	397770.48	1302801.05
3	397723.67	1302843.06
4	397694.00	1302876.30
5	397688.26	1302872.23
6	397718.71	1302838.11

1.6 Заключение о соответствии разработанной документации требованиям законодательства о градостроительной деятельности

Документация по межеванию территории выполнена на основании правил землепользования и застройки в соответствии с требованиями технических регламентов, нормативов градостроительного проектирования, градостроительных регламентов с учетом границ зон с особыми условиями использования территорий.


На территории образуемых земельных участков не расположены: особо охраняемые природные территории, границы территорий объектов культурного наследия, границы лесничеств, лесопарков, участковых лесничеств, лесных кварталов, лесотаксационных выделов и частей лесотаксационных выделов.

ГЕНЕРАЛЬНЫЙ ПЛАН АРТЕМЬЕВСКОГО СЕЛЬСКОГО ПОСЕЛЕНИЯ ТУТАЕВСКОГО РАЙОНА ЯРОСЛАВСКОЙ ОБЛАСТИ
Карта функциональных зон поселения



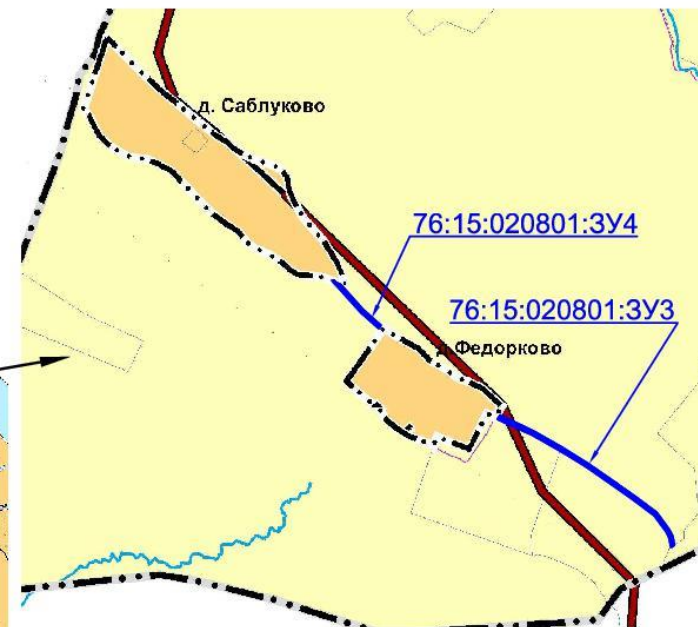
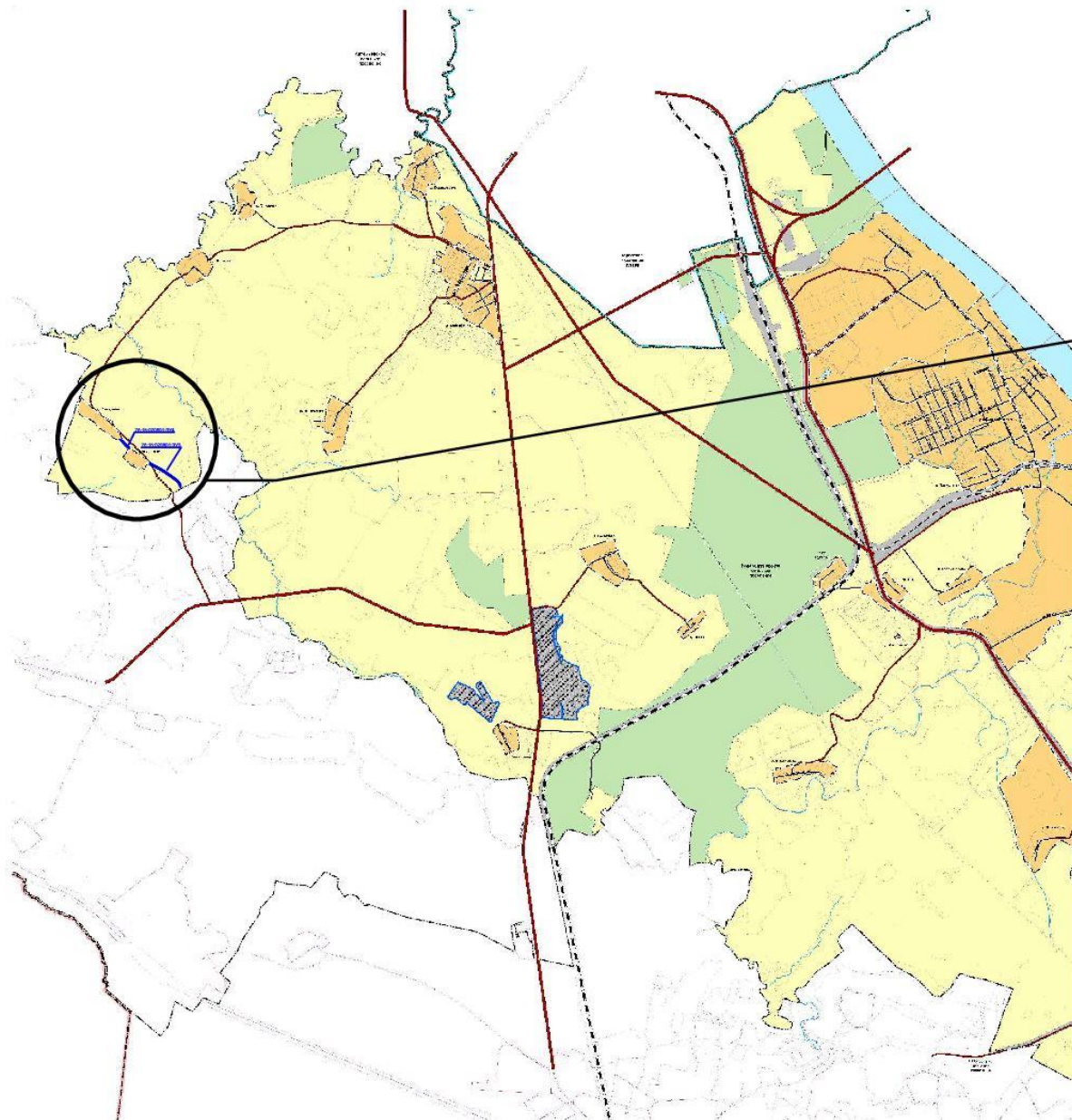
Условные обозначения
 Территориальные границы

Существующие / Планируемые

-  Муниципального района
-  Городского поселения
-  Сельских поселений
-  Населенных пунктов

ГЕНЕРАЛЬНЫЙ ПЛАН КОНСТАНТИНОВСКОГО СЕЛЬСКОГО ПОСЕЛЕНИЯ ТУТАЕВСКОГО МУНИЦИПАЛЬНОГО РАЙОНА ЯРОСЛАВСКОЙ ОБЛАСТИ

КАРТА ГРАНИЦ НАСЕЛЕННЫХ ПУНКТОВ (В ТОМ ЧИСЛЕ ГРАНИЦ ОБРАЗУЕМЫХ НАСЕЛЕННЫХ ПУНКТОВ), ВХОДЯЩИХ В СОСТАВ ПОСЕЛЕНИЯ М 1:10 000



УСЛОВНЫЕ ОБОЗНАЧЕНИЯ

ОУЧ. ПЛАНИР.

ГРАНИЦЫ СУБЪЕКТОВ РОССИЙСКОЙ ФЕДЕРАЦИИ, МУНИЦИПАЛЬНЫХ ОБРАЗОВАНИЙ, НАСЕЛЕННЫХ ПУНКТОВ

ГРАНИЦЫ ЕДИНИЦ АДМИНИСТРАТИВНО-ТЕРРИТОРИАЛЬНОГО ДЕЛЕНИЯ РОССИЙСКОЙ ФЕДЕРАЦИИ

- ГРАНИЦА МУНИЦИПАЛЬНОГО РАЙОНА
- ГРАНИЦА ГОРОДСКОГО ПОСЕЛЕНИЯ
- ГРАНИЦА СЕЛЬСКОГО ПОСЕЛЕНИЯ
- ГРАНИЦА НАСЕЛЕННОГО ПУНКТА
- ГРАНИЦЫ КАДАСТРОВЫХ КВАРТАЛОВ
- ГРАНИЦЫ ЗЕМЕЛЬНЫХ УЧАСТКОВ

ЗЕМЛИ ПО КАТЕГОРИЯМ

- ЗЕМЛИ НАСЕЛЕННЫХ ПУНКТОВ
- ЗЕМЛИ СЕЛЬСКОХОЗЯЙСТВЕННОГО НАЗНАЧЕНИЯ
- ЗЕМЛИ ПРОМЫШЛЕННОСТИ, ЭНЕРГЕТИКИ, ТРАНСПОРТА, СВЯЗИ, РАДИОВЕЩАНИЯ, ТЕЛЕВИДЕНИЯ, ИНФОРМАТИКИ, ЗЕМЛИ ДЛЯ ОБЕСПЕЧЕНИЯ КОСМИЧЕСКОЙ ДЕЯТЕЛЬНОСТИ, ЗЕМЛИ ОБОРОНЫ, БЕЗОПАСНОСТИ И ЗЕМЛИ ИНОГО СПЕЦИАЛЬНОГО НАЗНАЧЕНИЯ
- ЗЕМЛИ ЛЕСНОГО ФОНДА
- ЗЕМЛИ ВОДНОГО ФОНДА
- ПЛОЩАДИ ЗЕМЕЛЬ, В ОТНОШЕНИИ КОТОРЫХ ОСУЩЕСТВЛЯЕТСЯ ПРОЦЕДУРА ПЕРЕВОДА ИЗ ОДНОЙ КАТЕГОРИИ ЗЕМЕЛЬ В ДРУГУЮ КАТЕГОРИЮ

ОБЪЕКТЫ ТРАНСПОРТНОЙ ИНФРАСТРУКТУРЫ

ЖЕЛЕЗНОДОРОЖНЫЕ ПУТИ

- ЖЕЛЕЗНОДОРОЖНЫЙ ПУТЬ ОБЩЕГО ПОЛЬЗОВАНИЯ
- ЖЕЛЕЗНОДОРОЖНЫЙ ПУТЬ НЕОБЩЕГО ПОЛЬЗОВАНИЯ

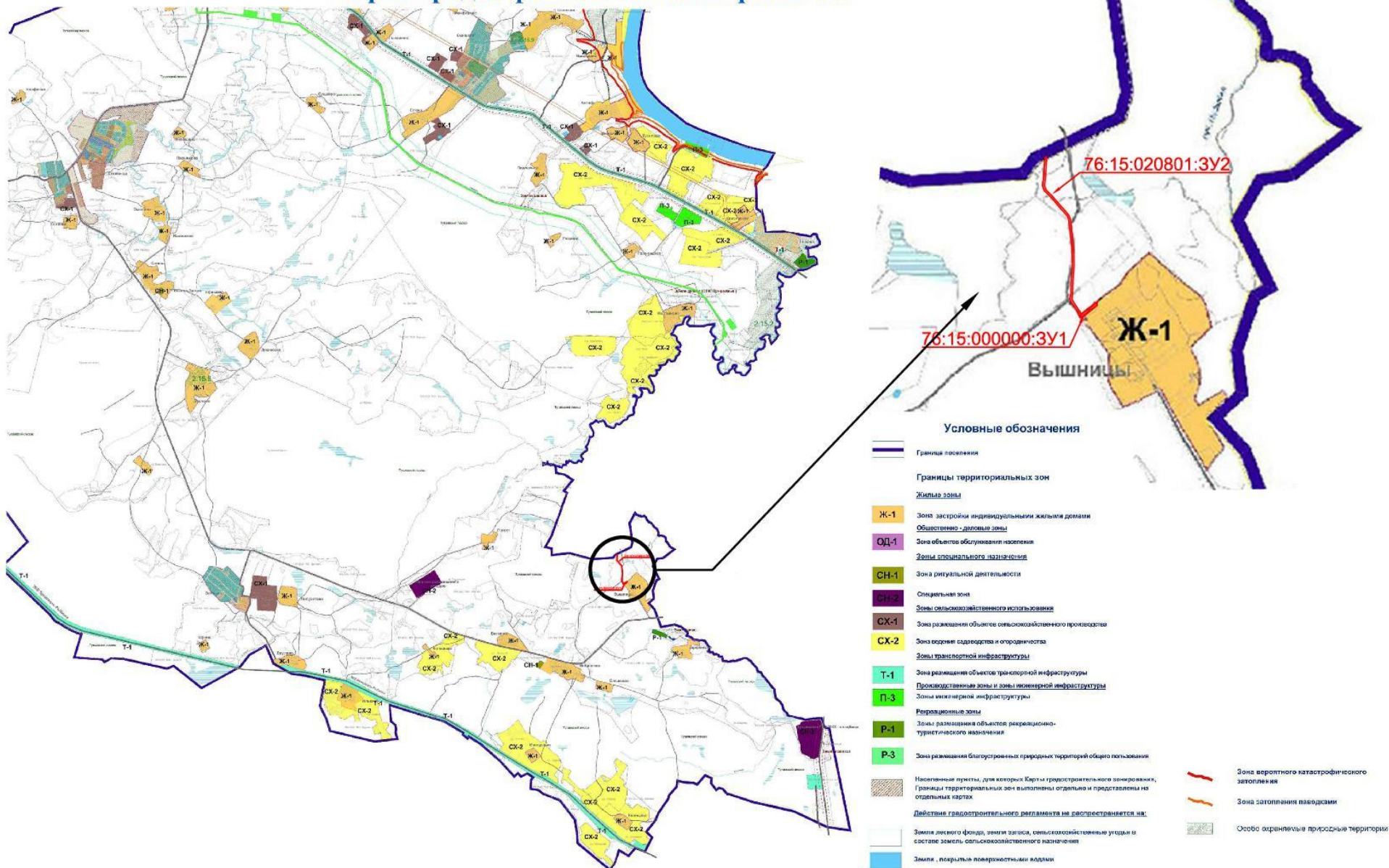
АВТОМОБИЛЬНЫЕ ДОРОГИ

- АВТОМОБИЛЬНЫЕ ДОРОГИ РЕГИОНАЛЬНОГО ИЛИ МЕЖМУНИЦИПАЛЬНОГО ЗНАЧЕНИЯ
- АВТОМОБИЛЬНЫЕ ДОРОГИ МЕСТНОГО ЗНАЧЕНИЯ

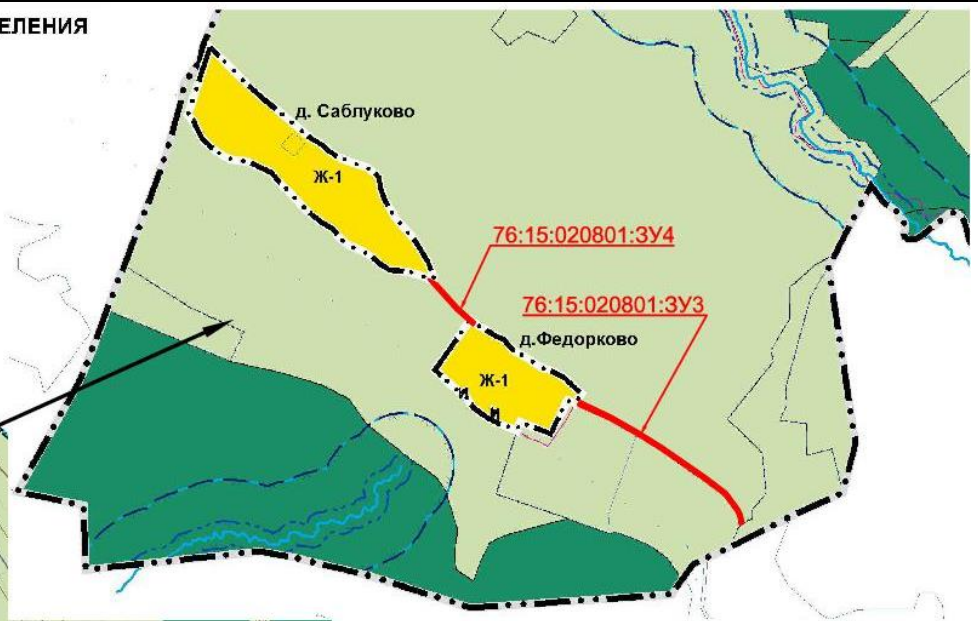
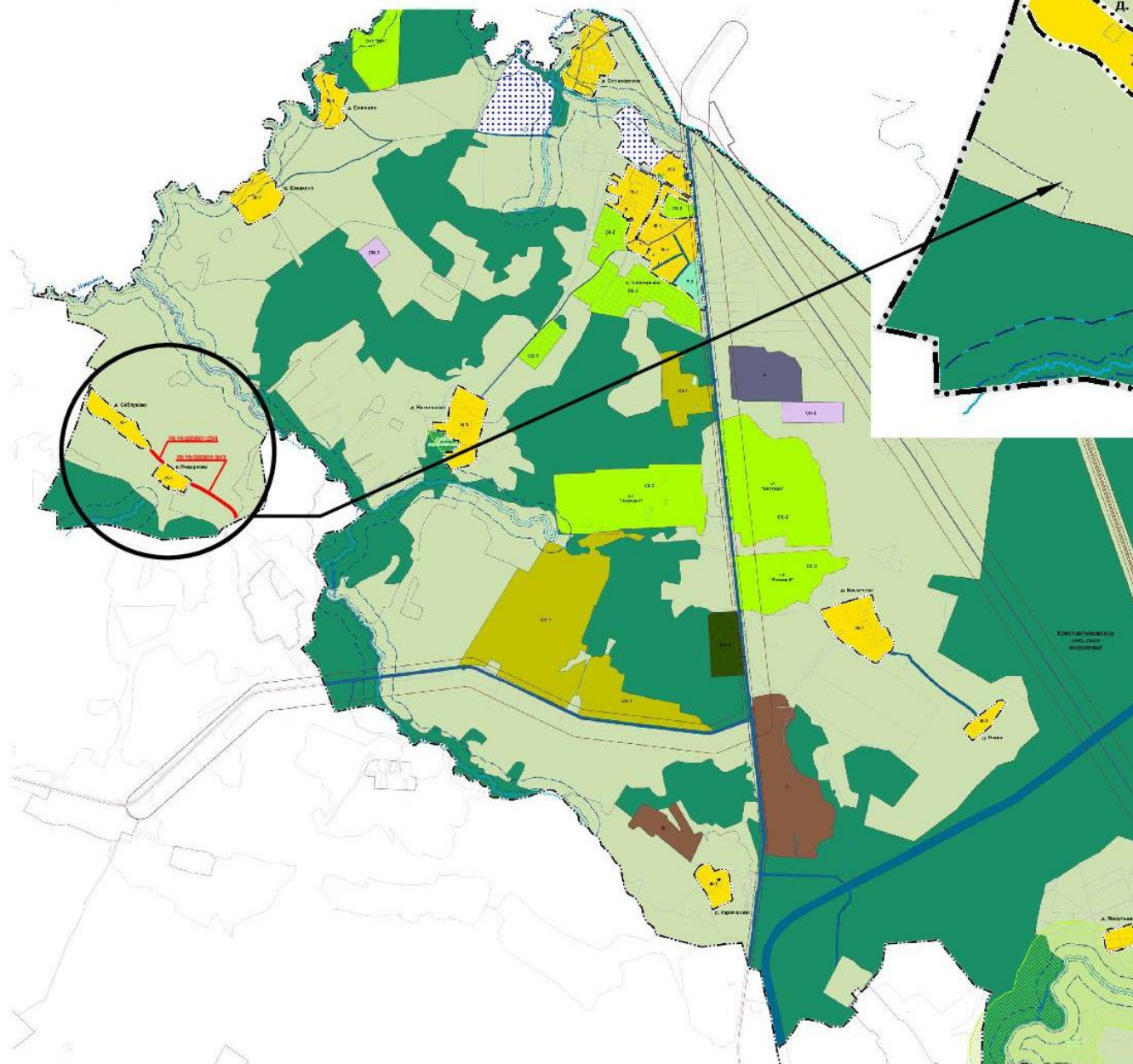
УЛИЧНО-ДОРОЖНАЯ СЕТЬ СЕЛЬСКОГО НАСЕЛЕННОГО ПУНКТА

- УЛИЦА В ЖИЛОЙ ЗАСТРОЙКЕ
- ХОЗЯЙСТВЕННЫЙ ПРОЕЗД, СКОТОВОЗ

Правила землепользования и застройки Артемьевского сельского поселения Тутаевского района Ярославской области. Карта градостроительного зонирования.



**ПРАВИЛА ЗЕМЛЕПОЛЬЗОВАНИЯ И ЗАСТРОЙКИ КОНСТАНТИНОВСКОГО СЕЛЬСКОГО ПОСЕЛЕНИЯ
ТУТАЕВСКОГО МУНИЦИПАЛЬНОГО РАЙОНА ЯРОСЛАВСКОЙ ОБЛАСТИ
КАРТА ГРАДОСТРОИТЕЛЬНОГО ЗОНИРОВАНИЯ М 1:10 000**



- ГРАНИЦЫ СУБЪЕКТОВ РОССИЙСКОЙ ФЕДЕРАЦИИ, МУНИЦИПАЛЬНЫХ ОБРАЗОВАНИЙ, НАСЕЛЕННЫХ ПУНКТОВ**
ГРАНИЦЫ ЕДИНИЦ АДМИНИСТРАТИВНО-ТЕРРИТОРИАЛЬНОГО ДЕЛЕНИЯ РОССИЙСКОЙ ФЕДЕРАЦИИ
- ГРАНИЦА МУНИЦИПАЛЬНОГО РАЙОНА
 - ГРАНИЦА ГОРОДСКОГО ПОСЕЛЕНИЯ
 - ГРАНИЦА СЕЛЬСКОГО ПОСЕЛЕНИЯ
 - ГРАНИЦА НАСЕЛЕННОГО ПУНКТА
 - ГРАНИЦЫ КАДАСТРОВЫХ КВАРТАЛОВ
 - ГРАНИЦЫ ЗЕМЕЛЬНЫХ УЧАСТКОВ
- ТЕРРИТОРИАЛЬНЫЕ ЗОНЫ**
- ЖИЛЬЕ ЗОНЫ**
- Ж-1 ЗОНА ЗАСТРОЙКИ ИНДИВИДУАЛЬНЫМИ ЖИЛЬНЫМИ ДОМАМИ
 - Ж-2 ЗОНА ЗАСТРОЙКИ МАЛОЭТАЖНЫМИ ЖИЛЬНЫМИ ДОМАМИ
 - Ж-3 ЗОНА ЗАСТРОЙКИ СРЕДНЕЭТАЖНЫМИ ЖИЛЬНЫМИ ДОМАМИ
- ОБЩЕСТВЕННО-ДЕЛОВЫЕ ЗОНЫ**
- ОД-1 МНОГОФУНКЦИОНАЛЬНАЯ ОБЩЕСТВЕННО-ДЕЛОВАЯ ЗОНА
 - ОД-2 ЗОНА СПЕЦИАЛИЗИРОВАННОЙ ОБЩЕСТВЕННОЙ ЗАСТРОЙКИ
- ПРОИЗВОДСТВЕННЫЕ ЗОНЫ, ЗОНЫ ИНЖЕНЕРНОЙ И ТРАНСПОРТНОЙ ИНФРАСТРУКТУРЫ**
- П ПРОИЗВОДСТВЕННАЯ ЗОНА
 - К КОММУНАЛЬНАЯ ЗОНА
 - И ЗОНА ИНЖЕНЕРНОЙ ИНФРАСТРУКТУРЫ
 - Т ЗОНА ТРАНСПОРТНОЙ ИНФРАСТРУКТУРЫ
- ЗОНЫ СЕЛЬСКОХОЗЯЙСТВЕННОГО ИСПОЛЬЗОВАНИЯ**
- СХ-1 ЗОНА ОБЪЕКТОВ СЕЛЬСКОХОЗЯЙСТВЕННОГО НАЗНАЧЕНИЯ
 - СХ-2 ЗОНА КОЛЛЕКТИВНОГО САДОВОДСТВА И ОГОРОДНИЧЕСТВА
- ЗОНЫ РЕКРЕАЦИОННОГО НАЗНАЧЕНИЯ**
- Р-1 ЗОНА ЗЕЛЕННЫХ НАСАЖДЕНИЙ ОБЩЕГО ПОЛЬЗОВАНИЯ
 - Р-2 ЗОНА РАЗМЕЩЕНИЯ ОБЪЕКТОВ РЕКРЕАЦИОННОГО НАЗНАЧЕНИЯ
- ЗОНЫ СПЕЦИАЛЬНОГО НАЗНАЧЕНИЯ**
- СН-1 ЗОНА РИТУАЛЬНОЙ ДЕЯТЕЛЬНОСТИ
 - СН-2 СПЕЦИАЛЬНАЯ ЗОНА
- КОМПЛЕКСНОЕ РАЗВИТИЕ ТЕРРИТОРИЙ**
- ТК-1 ТЕРРИТОРИЯ КОМПЛЕКСНОГО РАЗВИТИЯ
- ГРАНИЦЫ ЗЕМЕЛЬ, ДЛЯ КОТОРЫХ ГРАДОСТРОИТЕЛЬНЫЕ РЕГЛАМЕНТЫ НЕ УСТАНАВЛИВАЮТСЯ**
- ЗЗ-1 ЗЕМЛИ СЕЛЬСКОХОЗЯЙСТВЕННЫХ УГОДИЙ В СОСТАВЕ ЗЕМЕЛЬ СЕЛЬСКОХОЗЯЙСТВЕННОГО НАЗНАЧЕНИЯ
 - ЗЛ ЗЕМЛИ ЛЕСНОГО ФОНДА
 - ЗВ ЗЕМЛИ ВОДНОГО ФОНДА

2. Основная часть

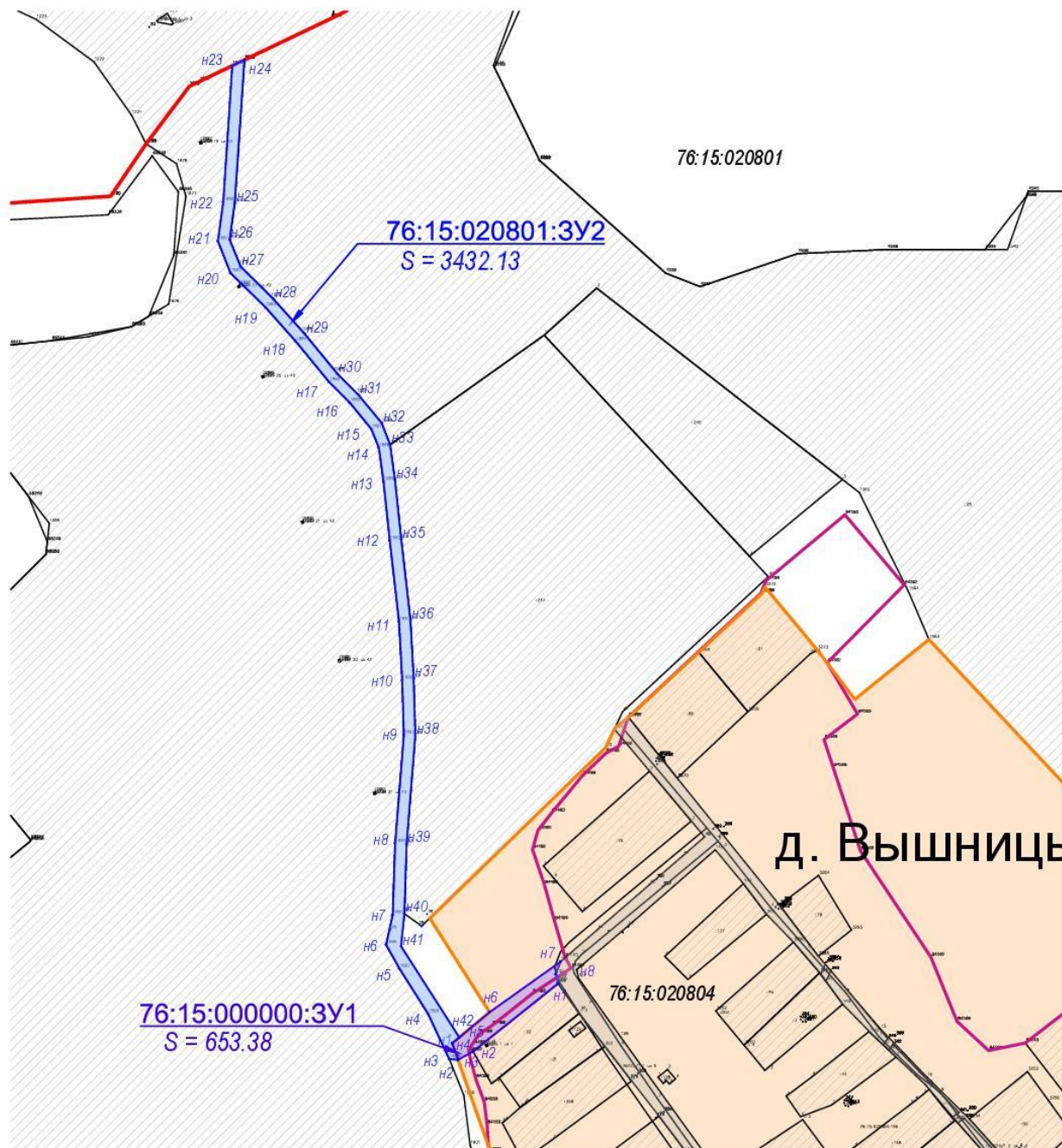


Схема межевания автомобильной дороги
д.Вышницы - д.Федорково - д.Саблуково
Артемьевского и Константиновского сельских
поселений Тутаевского района
(76:15:000000:3У1, 76:15:020801:3У2)

Условные обозначения:

- границы формируемого земельного участка 76:15:000000:3У1;
- границы формируемого земельного участка 76:15:020801:3У2;
- границы сформированных земельных участков, поставленных на кадастровый учет;
- - границы кадастрового квартала;
- - границы сельского поселения;
- - границы населенного пункта - д. Вышницы;
- :25 - кадастровые номера земельных участков, поставленных на кадастровый учет;

76:15:020801:3У2 - формируемый земельный участок
S = 3432.13 - площадь земельного участка;

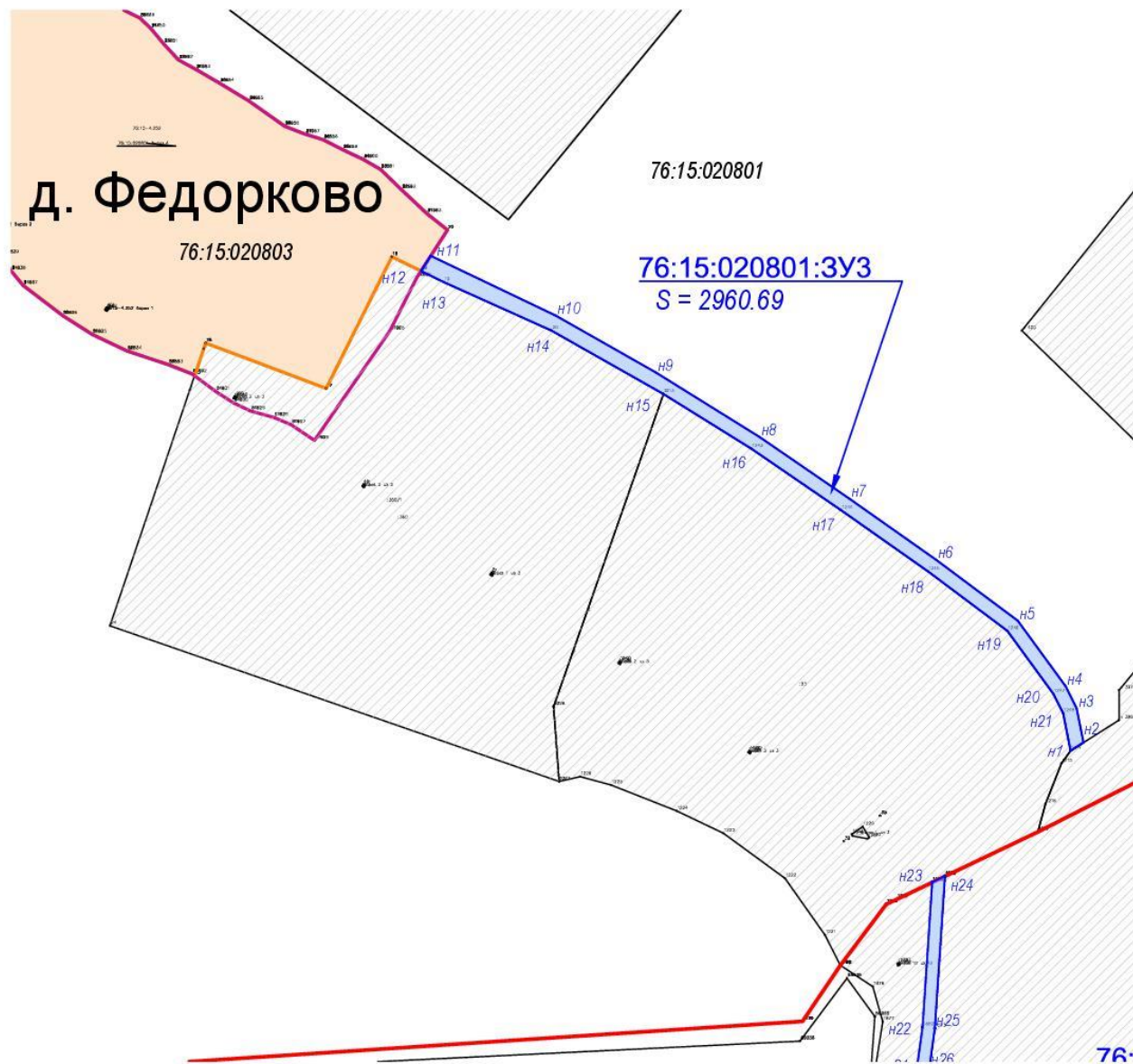
76:15:020801 - номер кадастрового квартала;

■ - площадь формируемого земельного участка 76:15:000000:3У1;

■ - площадь формируемого земельного участка 76:15:020801:3У2;

- площадь существующих земельных участков

Схема межевания автомобильной дороги д. Вышницы - д. Федорково - д. Саблуково Артемьевского и Константиновского сельских поселений Тутаевского района (76:15:020801:3УЗ)



Условные обозначения:

- █ - границы формируемого земельного участка 76:15:020801:3УЗ;
- - границы сформированных земельных участков, поставленных на кадастровый учет;
- █ (pink) - границы кадастрового квартала;
- █ (red) - границы сельского поселения;
- █ (orange) - границы населенного пункта - д. Федорково;

н1-н25 - кадастровые номера земельных участков, поставленных на кадастровый учет;

76:15:020801:3УЗ - формируемый земельный участок
S = 2960.69 - площадь земельного участка;

76:15:020801 - номер кадастрового квартала;





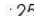
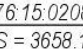
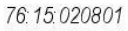


█ (blue) - площадь формируемого земельного участка 76:15:020801:3УЗ;

█ (hatched) - площадь существующих земельных участков

Схема межевания автомобильной дороги д. Вышницы - д. Федорково - д. Саблуково Артемьевского и Константиновского сельских поселений Тутаевского района (76:15:020801:ЗУ4)



Условные обозначения.

-  границы формируемого земельного участка 76:15:020801:ЗУ4;
-  - границы сформированных земельных участков, поставленных на кадастровый учет;
-  - границы кадастрового квартала;
-  - границы населенных пунктов;
-  :25 - кадастровые номера земельных участков, поставленных на кадастровый учет;
-  76:15:020801:ЗУ3 - формируемый земельный участок
S = 3658.18 - площадь земельного участка;
-  76:15:020801 - номер кадастрового квартала;
-  - площадь формируемого земельного участка 76:15:020801:ЗУ4;
-  - площадь существующих земельных участков

3. Материалы по обоснованию

Условные обозначения:

— - границы сформированных земельных участков,
поставленных на кадастровый учет;

— - границы кадастрового квартала;

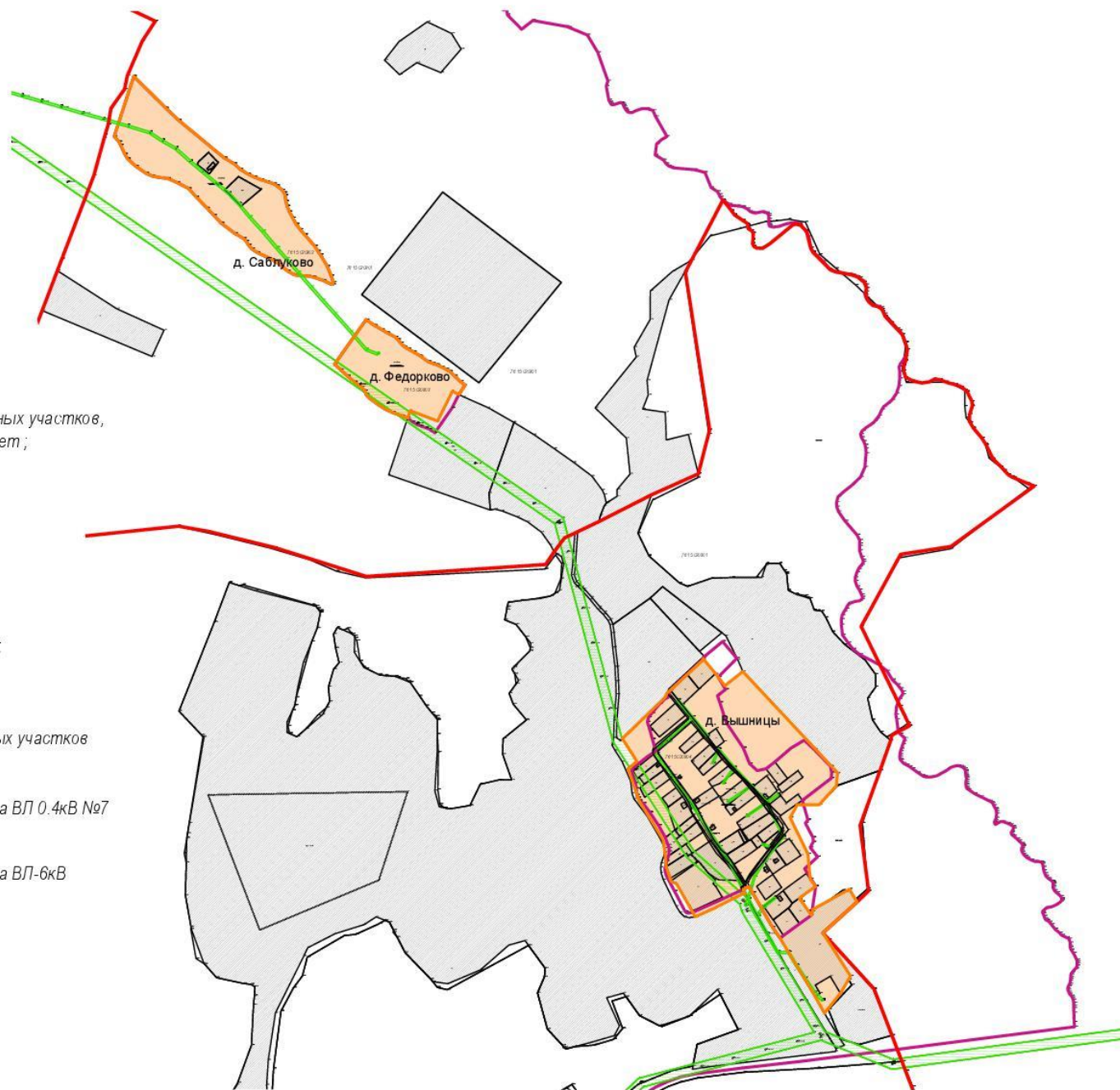
— - границы сельского поселения;

76:15:020801 - номер кадастрового квартала;

▨ - площадь существующих земельных участков

▤ - ЗОУИТ 76:15-6.142 - Охранная зона ВЛ 0.4кВ №7
ПС Чебаково

▥ - ЗОУИТ 76:15-6.161 - Охранная зона ВЛ-6кВ
"Ф.7 ПС Чебаково"



Местоположение существующих объектов капитального строительства: на формируемых земельных участках не расположены объекты капитального строительства.

Границы особо охраняемых природных территорий: на территории формируемых земельных участков особо охраняемых природных территорий не расположено. Разработка схемы границ особо охраняемых природных территорий не требуется.

Границы территорий объектов культурного наследия: на территории формируемых земельных участков объектов культурного наследия не выявлено.

Границы лесничеств, участковых лесничеств, лесных кварталов, лесотаксационных выделов или частей лесотаксационных выделов: границы лесничеств, участковых лесничеств, лесных кварталов, лесотаксационных выделов или частей лесотаксационных выделов на территории формируемых земельных участков не расположены.