

ПРОЕКТНО - КОНСТРУКТОРСКОЕ БЮРО ПИЛЮГИНА  
Свидетельство № П -079 - 14122009 - 761104028867 -002.3 -И, адрес: 152300 Ярославская обл.,  
г. Тутаев, ул. Р -Люксембург 62 -140, Р.с. № 40802810277030160286, Северный банк СБ  
г. Ярославль, Корр. счет № 30101810500000000 670, БИК 047888670, ИНН 761104028867.

«УТВЕРЖДАЮ»

Заказчик: \_\_\_\_\_ ИП Борзов Д.В.

## ПРОЕКТ

планировки территории земельного участка с кад.№ 76:15:021601:298  
расположенного по адресу: Ярославская область, р-н Тутаевский, с/о  
Константиновский.

площадью 302 186 кв. м для размещения  
объектов ИЖС.

## ТОМ 2

Материалы по обоснованию проекта  
планировки.

ПКБ.ППТ 4.18-МО

Исполнительный директор

Главный архитектор проекта

ТУТАЕВ 2018

## Содержание тома

Обозначение	Шифр	Наименование	Страница
Том 1	ПКБ.ППТ 4.18-МО	Содержание	2
		Состав проекта	
		1. Общие данные	
		2. Параметры планируемого строительства систем социального, транспортного обслуживания и инженерно-технического обеспечения, необходимых для развития территории	
		3. Защита территории от чрезвычайных ситуаций природного и техногенного характера, проведения мероприятий по гражданской обороне и обеспечению пожарной безопасности.	
		Чертежи	Лист
		- Схема расположения элемента планировочной структуры в документах территориального планирования - Схема использования территории в период подготовки проекта планировки территории	
		Схема организации улично-дорожной сети М 1:2000	
		Схема границ зон с особыми условиями использования территорий	
		Схема вертикальной планировки и инженерной подготовки территории М 1:2000	

СОГЛАСОВАНО:




ПКБ.ППТ 4.18-ОЧ-ПЗ

Пояснительная записка

Стадия	Лист	Листов

ПКБ Пилюгина  
Тутаев 2018

## Состав проектной документации

Состав проектной документации принят в соответствии с Градостроительным кодексом Российской Федерации, Статья 42.

Номер тома	Обозначение	Наименование	Примечание
1	2	3	4
Том 1	ПКБ.ППТ 4.18-ОЧ	Основная часть	
Том 2	ПКБ.ППТ 4.18-МО	Материалы по обоснованию проекта планировки. Пояснительная записка.	

### Справка

о соблюдении требований действующих норм и правил проектирования.

Технические и планировочные решения, принятые в настоящем проекте соответствуют требованиям экологических, санитарно-гигиенических, противопожарных и других правовых и нормативных документов по проектированию и строительству, действующих в Российской Федерации, и обеспечивают безопасную для жизни и здоровья людей среду обитания при соблюдении проектных решений.

Гл.архитектор проекта \_\_\_\_\_

Взамен инв. N	
Подпись и дата	
Инв. N подл.	

Изм.	Кол.уч.	Лист	№ док.	Подпись	Дата				

ПКБ.ППТ 4.18-МО-ПЗ

Лист

3

## 1. Общие данные.

Основанием для разработки проекта планировки территории земельного участка с кад.№ 76:15:021601:298 расположенного по адресу: Ярославская обл., Тутаевский МР, с/о Константиновский площадью 302 186 кв. м для размещения объектов ИЖС является:

1) Постановление Администрации Тутаевского муниципального района Ярославской области от 23 марта 2018 г. № 163-п; «О подготовке проекта планировки территории »

### 1.1 Основные сведения о территории.

Территория земельного участка общей площадью 30.2186 га, граничит с северо-западной границей населённого пункта деревня Ковалёво.

По степени пригодности территория отвечает санитарно-гигиеническим требованиям, предъявляемым к площадкам для размещения ИЖС, не имеет негативных экологических и инженерно-геологических показателей. Рельеф территории спокойный.

В настоящее время площадка свободна от застройки  
Территория земельного участка с кад.№ 76:15:021601:298. расположена в зоне со следующими природно-климатическими условиями:

Климатический район – II;

Климатический подрайон – IIB;

Температура наружного воздуха, 0С:

- наиболее холодной пятидневки (обеспеченностью 0.92) -  $t_n = -31$  0С;

- наиболее холодных суток (обеспеченностью 0.92) -  $t_n = -34$  0С;

- абсолютная минимальная  $t_n = -46$  0С;

Ветровой район – III;

Средняя скорость ветра:

- в январе – 5,5 м/сек;

- в июле – 3,9 м/сек;

Преобладающее направление ветра по среднемесячной повторяемости:

- в январе – с юга;

- в июле – с севера;

Скоростной напор ветра – 0,3 кПа (30 Н/м<sup>2</sup>);

Вес снегового покрова (расчетная нагрузка) на 1 м<sup>2</sup> горизонтальной поверхности земли – 2,4 кПа (240 кг/м<sup>2</sup>);

Глубина сезонного промерзания грунтов – 1,4 м.

Изн. N подл.	Подпись и дата	Взамен инв. N							Лист
Изм.	Кол.уч.	Лист	№ док.	Подпись	Дата	ПКБ.ППТ 4.18-МО-ПЗ			



2. Параметры планируемого строительства систем транспортного обслуживания и инженерно-технического обеспечения, необходимых для развития территории

2.1 Размещение элемента планировочной структуры в документах территориального планирования и территориального зонирования Константиновского сельского поселения Тутаевского района Ярославской области.

Территориально участок расположен в дорожно-транспортной доступности на запад от д. Ковалево в соответствии с генеральным планом Константиновского сельского поселения (далее по тексту КСП) участок расположен в зоне ИЖС . В соответствии с Правилами землепользования и застройки КСП расположен в зоне Ж-2.П Зона застройки индивидуальными жилыми домами усадебного типа (земельные участки, включенные генеральным планом Константиновского сельского поселения в границы населенных пунктов)

Разрешенные виды использования:

- Ведение дачного хозяйства
- Дачное строительство
- Ведение личного подсобного хозяйства
- Объекты технического и инженерного и социального обеспечения садовых, огороднических и дачных некоммерческих объединений

Условно разрешенные виды использования:

- Ветеринарные поликлиники
- Коллективные овощехранилища
- Открытые гостевые автостоянки
- Физкультурно-оздоровительные сооружения общего пользования
- Пункты оказания первой медицинской помощи
- Размещение пасек и отдельных ульев
- Разведение и содержание домашних животных и птиц сверх максимального предельного количества голов
- Ветлечебницы без содержания животных
- Антенные поля, радио и телевизионные вышки

2.2. Использование территории в период подготовки проекта планировки территории.

В настоящее время территория земельного участка свободна от застройки. С северо-западной границы расположен населённый пункт д. Ковалево, отделенный дорогой местного значения. Инженерные сети на участке отсутствуют.

2.3. Архитектурно-планировочное и объемно-пространственное решения развития территории.

Взамен инв. N	Подпись и дата	Инв. N подл.							Лист
			Изм.	Кол.уч.	Лист	№ док.	Подпись	Дата	5

Планируемая территория имеет плавные понижения с запада на восток. Перепад отметок поверхности находится в пределах от отметки 134,5 м.,- на западе и до отметки 130,0 м. - на востоке участка.

Объемно-пространственное и планировочное решение застройки территории разработаны с учетом предварительно разработанной в составе данного проекта схемы функционального зонирования, особенностей рельефа, окружающего ландшафта и видовых точек на застройку со стороны главных подъездов, а также создание транспортной связи с существующей застройкой ближайших населенных пунктов.

В основу формирования застройки положены принципы создания компактной структуры с комплексным благоустройством территории, минимизацией затрат на строительство и содержание объектов и территорий, экологической безопасности жилой среды, комфортности проживания, сохранения природного ландшафта.

Территория застройки имеет три условные функциональные зоны:

- зона участков ИЖС
- зона объектов коммунального назначения
- зона рекреаций

Территория жилой зоны разбита на земельные участки для ИЖС площадью от 0,10 га, до 0,18 га. Это в последующем позволит обеспечить формирование целостного архитектурного облика застройки в зависимости от типов и характеристик жилых домов и их уровня благоустройства. Формирование застройки кварталов предполагается индивидуальными жилыми домами площадью 100 - 200м. кв. (всего домов 151).

Для повышения шумозащиты жилых домов от уличного шума и выхлопных газов проходящего транспорта, обеспечения возможности благоустройства придомовых территорий, линия застройки участков отнесена от красной линии на расстояние 5,0 метров. .

В целях сокращения эксплуатационных затрат на канализование хозяйственно-бытовых и поверхностных стоков улицы застройки выполнены с учетом возможности организации естественного сброса стоков.

Контейнеры дятБО размещены на выезде с территории в удалении от жилой зоны.

Изм.	Кол.уч.	Лист	№ док.	Подпись	Дата

Озеленение территории застройки предусматривается за счет дополнительной посадки деревьев ценных пород, а также озеленения улиц, придомовых территорий и участков домовладельцев, устройства газонов, цветников, посадки кустарников и т.п.

Создание условий по благоустройству - индивидуально, каждым домовладельцем своего придомового дачного участка, что внесет в благоустройство микрорайона определенное разнообразие, линия застройки отнесена от красной линии на 5,0 метров.

Баланс территории и основные технико-экономические показатели приведены в табл. 1.

№ п/п	Наименование	Ед. изм	Показатели	Примечание
	Территория			
1	Площадь территории	га	30,2186	
1.1	Зона дачных участков	га	19,7144	
1.2	Зона объектов коммунального назначения	га	1,4985	
1.3	Спортивно-рекреационная зона	га	1,0416	
1.4	Зона объектов дошкольного образования	га	0,8383	
1.5	Парковая зеленая зона	га	0,4309	1,4985
1.6	Улицы, проезды, автостоянки	га	5,7524	
	Расчётные технико-экономические показатели жилой зоны			
2	Население			
2.1	Всего жителей:	чел.	460	
	В том числе:	чел.	40	
	- детей дошкольного возраста	чел.	70	
2.2	Параметры объектов коммунального назначения	м <sup>2</sup>		
		м <sup>2</sup>		
	- Площадка для сбора ТБО	м <sup>2</sup>	6	
	- Площадка для ТП	м <sup>2</sup>	90	
		м <sup>2</sup>		

Инва. N подл.	Взамен инв. N
Подпись и дата	

Изм.	Кол.уч.	Лист	№ док.	Подпись	Дата
------	---------	------	--------	---------	------

№ п/п	Наименование	Ед. изм	Показатели	Примечание
3	Жилищный фонд			
3.1	Количество индивидуальных жилых домов	шт.	151	
3.2	Общая площадь жилья при средней общей площади жилого дома 110 м.кв.	тыс.кв.м	16610	
3.3	Этажность жилых домов	этаж	2	
4	Транспортная инфраструктура.			
4.1	Протяженность улично-дорожной сети	м	3927,7	
5	Инженерное оборудование и благоустройство			
5.1	– Электропотребление: III категории	кВт		
5.1.1	- Общая длина сетей электроснабжения	м		
5.2	Количество твердых бытовых отходов	м <sup>3</sup> /сут	4,4	

#### 2.4. Социально-бытовое обслуживание.

Проектом предусматривается обеспечение населения объектами соцкультбыта, физкультуры и спорта.

В соответствии с рекомендациями СП 53.13330.2011 «Планировка и застройка территорий садоводческих (дачных) объединений граждан, здания и сооружения.» при въезде на территорию общего пользования садоводческого объединения предусматривается сторожка и шлагбаум, состав и площади помещений которой устанавливаются уставом садоводческого объединения.

На проектируемой территории размещаются следующие объекты:

- администрация;
- магазин смешанной торговли;
- помещение для хранения пожарных мотопомп;
- универсальная спортплощадка;
- детская игровая площадка.

#### 2.5. Система транспортного обслуживания.

Система организации улично-дорожной сети состоит из улиц местного значения, имеющих твердое покрытие.

Взамен инв. N	
Подпись и дата	
Инв. N подл.	

Изм.	Кол.уч.	Лист	№ док.	Подпись	Дата

Система организации улично-дорожной сети состоит из улиц местного значения:

- основные улицы имеют две полосы движения шириной 3.50 м. и тротуар шириной 1,5 м. каждый, ширина улицы в красных линиях – 16 м.;
- второстепенные улицы имеют две полосы движения шириной 2.75 м. и тротуар шириной 1,0 м. каждый, ширина улицы в красных линиях – 11 м.;

Предусмотрено освещение улиц в тёмное время суток.

При въезде на планируемую территорию установлен знак ограничения максимальной скорости 30 км/ч.

Сеть улиц и дорог выполнена с учетом требований СП 4.13130.2013 «Системы противопожарной защиты. Ограничение распространения пожара на объектах защиты. Требования к объемно-планировочным и конструктивным решениям», СП 8.13130.2009 «Источники наружного противопожарного водоснабжения», СП 53.13330.2011 «Планирование и застройка территорий садоводческих (дачных) объединений граждан», и обеспечению доступности пожарных машин ко всем объектам строительства, размещения подземных и надземных инженерных коммуникаций.

## 2.5. Инженерно-техническое обеспечение.

2.5.1. Вертикальная планировка территории выполнена на основании чертежа генерального плана и топографической съемки, выполненной в масштабе М1:2000 методом проектных отметок.

Для отвода поверхностных вод с придомовых территорий и земель общего пользования, а также для защиты территории в местах перепадов поверхности от размыва при ливневых осадках проектом предусматривается выборочная вертикальная планировка. Отвод ливнестоков осуществляется по водоотводным канавам расположенных по краю проезжей части улиц с твердым покрытием. Поперечные профили улиц в размерах линии регулирования застройки, см. лист 4 «Схема организации улично-дорожной сети и движения транспорта», Том 2.

2.5.2. Водоснабжение индивидуальное от шахтных колодцев, со временем есть возможность обеспечения водоснабжением от артезианской скважины. Канализование бытовых сточных вод в локальные очистные сооружения.

2.5.3. Обеспечение санитарно-гигиенических требований в жилой зоне достигается комплексом мероприятий по благоустройству и озеленению, наличием открытых площадок для установки контейнеров по сбору твердых бытовых отходов и вывоза их спец автотранспортом на полигон ТБО.

Взамен инв. N	
Подпись и дата	
Инв. N подл.	

Изм.	Кол.уч.	Лист	№ док.	Подпись	Дата

Система организации улично-дорожной сети состоит из улиц местного значения:

- основные улицы имеют две полосы движения шириной 3.50 м. и тротуар шириной 1,5 м. каждый, ширина улицы в красных линиях – 16 м.;
- второстепенные улицы имеют две полосы движения шириной 2.75 м. и тротуар шириной 1,0 м. каждый, ширина улицы в красных линиях – 11 м.;

Предусмотрено освещение улиц в тёмное время суток.

При въезде на планируемую территорию установлен знак ограничения максимальной скорости 30 км/ч.

Сеть улиц и дорог выполнена с учетом требований СП 4.13130.2013 «Системы противопожарной защиты. Ограничение распространения пожара на объектах защиты. Требования к объемно-планировочным и конструктивным решениям», СП 8.13130.2009 «Источники наружного противопожарного водоснабжения», СП 53.13330.2011 «Планирование и застройка территорий садоводческих (дачных) объединений граждан», и обеспечению доступности пожарных машин ко всем объектам строительства, размещения подземных и надземных инженерных коммуникаций.

## 2.5. Инженерно-техническое обеспечение.

2.5.1. Вертикальная планировка территории выполнена на основании чертежа генерального плана и топографической съемки, выполненной в масштабе М1:2000 методом проектных отметок.

Для отвода поверхностных вод с придомовых территорий и земель общего пользования, а также для защиты территории в местах перепадов поверхности от размыва при ливневых осадках проектом предусматривается выборочная вертикальная планировка. Отвод ливнестоков осуществляется по водоотводным канавам расположенных по краю проезжей части улиц с твердым покрытием. Поперечные профили улиц в размерах линии регулирования застройки, см. лист 4 «Схема организации улично-дорожной сети и движения транспорта», Том 2.

2.5.2. Водоснабжение индивидуальное от шахтных колодцев, со временем есть возможность обеспечения водоснабжением от артезианской скважины. Канализование бытовых сточных вод в локальные очистные сооружения.

2.5.3. Обеспечение санитарно-гигиенических требований в жилой зоне достигается комплексом мероприятий по благоустройству и озеленению, наличием открытых площадок для установки контейнеров по сбору твердых бытовых отходов и вывоза их спец автотранспортом на полигон ТБО.

Взамен инв. N	
Подпись и дата	
Инв. N подл.	

Изм.	Кол.уч.	Лист	№ док.	Подпись	Дата

## 2.5.4. Электроснабжение

### 1. Характеристика источников электроснабжения.

Питающим пунктом для электроснабжения участков №1-№21 является комплектная трансформаторная подстанция тупикового типа наружной установки (далее КТП) мощностью 630 кВА напряжением 10/0,4кВ с воздушным вводом на стороне высшего напряжения, с воздушными выводами на стороне низшего напряжения.

Основные технические характеристики проектируемой КТП согласно проекта приведены в таблице 2.

Таблица 2

Наименование параметра	Значение
Мощность силового трансформатора, кВА	630
Номинальное напряжение на стороне ВН. кВ	10
Номинальное напряжение на стороне НН, кВ	0,4
Номинальный ток сборных шин на стороне ВН, А	665
Исполнение ввода ВН	воздушный
Исполнение вывода НН	воздушный
Секционирование по стороне ВН	нет
Секционирование по стороне НН	нет
Количество отходящих линий НН, шт	8
Вводной коммутационный аппарат, А	1000
Номинальные токи отходящих фидеров, А	250
Нижнее значение рабочей температуры воздуха, 0С	-450С

На стороне 10 кВ трансформаторная подстанция питается от проектируемой ВЛЗ-10 кВ с установкой разъединителя.

Проектом предусматриваются следующие системы электрических сетей:

- на напряжении 10 кВ - сеть трехфазная, с изолированной нейтралью, тип системы заземления IT;
- на напряжении 380/220 В - сеть трехфазная, с глухозаземленной нейтралью и системой заземления TN-C-S. Разделение PEN проводника на проводники PE и N производится в водно-распределительных устройствах жилых домов.

### 2. Сведения о количестве электроприемников их установленной и расчетной мощности.

Проектируемые ВЛИ 0,4 кВ служат для передачи электроэнергии потребителям (земельные участки №1-"170 ДНТ "Заречье")

Расчетные электрические нагрузки для участков №1-№70 ДНТ "Заречье" на шинах проектируемой трансформаторной подстанции - в таблице 3.

Расчеты выполнены согласно СП 31-110-203 «Проектирование и монтаж электроустановок жилых зданий».

№ фидера	Количество участков	Установленная мощность 1 участка, кВт	Коэффициент одновременности	Расчетная мощность, кВт	Расчетный ток, А	Номинальный ток автомата

Взамен инв. N	
Подпись и дата	
Инв. N подл.	

Изм.	Кол.уч.	Лист	№ док.	Подпись	Дата

1	22	15	0,246	81,4	137,7	250
2	23	15	0,243	83,9	142	250
3	25	15	0,2375	89	151,1	250
4	22	15	0,246	81,4	137,7	250
5	24	15	0,24	86,4	146,2	250
6	24	15	0,2375	89	151,1	250
7	28	15	0,23	96,6	163	250
8	резерв	-	-	-	-	250

### 5. Требования надежности электроснабжения и качеству электроэнергии.

По степени надежности электроснабжения, согласно главе ПУЭ 1.2, жилые дома относятся к потребителям III категории. При возникновении аварийной ситуации перерыв в электроснабжении дома должен быть менее 1 суток.

Качество электроэнергии в электрических сетях энергоснабжения общего назначения переменного трехфазного и однофазного тока частотой 50 Гц в точках, к которым присоединены электрические сети потребителей должно соответствовать ГОСТ 13109-97 «Электрическая энергия. Совместимость технических средств электромагнитная. Нормы качества электрической энергии в системах электроснабжения общего назначения».

### 3. Защита территории от чрезвычайных ситуаций природного и техногенного характера, проведения мероприятий по гражданской обороне и обеспечению пожарной безопасности.

#### 3.1 Защита территории от чрезвычайных ситуаций природного и техногенного характера.

К основным факторам риска возникновения чрезвычайных ситуаций (далее ЧС) природного характера на территории Константиновского сельского поселения относятся:

- опасные метеорологические явления и процессы: сильный ветер, шторм, ураган, заморозки, сильный снегопад;

Перечень опасных природных явлений и метеорологических явлений по Ярославской области согласно данных Ярославского ЦГМС приведён в таблице 4.

Изм. № подл.	Подпись и дата	Взамен инв. №

Изм.	Кол.уч.	Лист	№ док.	Подпись	Дата



Таблица 4

Наименование явления	Интенсивность	Продолжительность явления
Очень сильный ветер	Средняя скорость ветра не менее 20 м/с Скорость ветра в порывах не менее 25 м/с	Любая
Ураганный ветер (ураган)	Средняя скорость ветра не менее 33 м/с	Любая
Смерч	Сильный маломасштабный вихрь в виде столба или воронки, направленный от облака к подстилающей поверхности	Любая
Сильный ливень	Не менее 30 мм	1 час и менее
Очень сильный дождь (очень сильный дождь со снегом; очень сильный мокрый снег; очень сильный снег с дождем)	Не менее 50 мм	За 12 часов и менее
Очень сильный снег	Не менее 20 мм	За 12 часов и менее
Продолжительный сильный дождь	Не менее 100 мм Не менее 120 мм	Более 12 часов, но менее 48 часов Более 2 суток
Крупный град	Диаметр градин не менее 20 мм	Любая
Сильный туман (сильная мгла за счет скопления частиц горения)	Видимость менее 50 м	12 часов и более
Сильное гололёдно-изморозевое отложение на проводах, сложные отложения или налипание мокрого снега	Диаметр отложений: Не менее 20 мм (гололёд) Не менее 35 мм (сложные отложения или мокрый снег) Не менее 50 мм (изморозь)	Любая
Сильный мороз	Температура воздуха: -35° и ниже	Любая
Аномально- холодная погода	Среднесуточная температура воздуха ниже климатической нормы на 7 и более градусов.	С октября по март в течение 5 дней и более
Сильная жара	Температура воздуха +35° и выше	Любая
Аномально- жаркая погода	Среднесуточная температура воздуха выше климатической нормы на 7 и более градусов.	С апреля по сентябрь в течение 5 дней и более
Сильная метель	Средняя скорость не менее 15 м/с, видимость менее 500 м	12 часов и более
Чрезвычайная пожарная опасность	Показатель пожарной опасности более 10000 гра	Любая

Ив. N подл.	Подпись и дата	Взамен инв. N

Изм.	Кол.уч.	Лист	№ док.	Подпись	Дата

На проектируемой территории и вблизи отсутствуют радиационные объекты, химические объекты, опасные гидротехнические сооружения, а также опасные производственные объекты и потенциально опасные объекты, вблизи не проходят регулярные маршруты перевозки опасных грузов автомобильным транспортом.

Отсутствует газоснабжение, централизованное теплоснабжение, водоснабжение и канализация. В результате чего отсутствуют источники возникновения ЧС техногенного характера на объектах жизнеобеспечения.

Проведения мероприятий по защите планируемой территории проектируемого земельного участка от ЧС природного и техногенного характера не требуется.

### 3.2 Мероприятия по гражданской обороне

Мероприятия по гражданской обороне (далее ГО) на территории Тутаевского муниципального района и в частности на территории земельного участка проводятся в соответствии с планами по ГО и ЧС, профилактике терроризма и экстремизма Администрации Тутаевского муниципального района. Оповещение и информирование населения об угрозе и возникновении ЧС мирного и военного времени осуществляется на основании Положения об оповещении населения в чрезвычайных ситуациях мирного и военного времени в Тутаевском муниципальном районе утверждённое постановлением Главы ТМР от 18.05.2009 № 244.

### 3.3 Мероприятия по обеспечению пожарной безопасности

Обеспечение пожарной безопасности на территории Константиновского сельского поселения возложено на Государственное казённое пожарно-техническое учреждение Ярославской области пожарная часть № 20. Расстояние до планируемой территории составляет 12 км, расчётное время прибытия пожарного расчёта к месту пожара менее 20 минут, как в летнее, так и в зимнее время года.

Согласно Федеральному закону № 123-ФЗ от 22.07.2008 «Технический регламент о требованиях пожарной безопасности» (ст. 76, п.1), дислокация подразделений пожарной охраны на территориях поселений и городских округов определяется исходя из условия, что время прибытия первого подразделения к месту вызова в городских округах не должно превышать 10 минут, а в сельских поселениях - 20 минут.

Требования пожарной безопасности обеспечиваются соблюдением норм по размещению объектов строительства, наличием подъездов с твердым покрытием для пожарных машин, пожарными водоёмами в соответствии с СП 8.13130.2009 «Источники наружного противопожарного водоснабжения», СП 4.13130.2013 «Системы противопожарной защиты. Ограничение распространения пожара на объектах защиты. Требования к объемно-планировочным и конструктивным решениям».

Расчетное количество одновременных пожаров - 1. В целях обеспечения пожарной безопасности проживания показатели расчетных расходов воды на наружное

Изм.	Кол.уч.	Лист	№ док.	Подпись	Дата

пожаротушение приняты в соответствии с Федеральным законом от 22 июля 2008 года № 123-ФЗ «Технический регламент о требованиях пожарной безопасности». Расход воды на наружное пожаротушение для территории малоэтажной жилой застройки - 5 л/с (СП 8.13130.2009 «Источники наружного противопожарного водоснабжения»).

На территории планирования и вблизи неё отсутствуют объекты капитального строительства (взрывопожароопасные объекты, а также здания и сооружения категорий А, Б и В по взрывопожарной и пожарной опасности), для которых, в соответствие с требованиями Технического регламента о требованиях пожарной безопасности, устанавливаются противопожарные расстояния.

Проектом обеспечено устройство подъездных путей ко всем жилым домам для пожарной техники.

Дома относятся к классу Ф1.4 функциональной пожарной опасности в соответствии с Техническим регламентом о требованиях пожарной безопасности. При проектировании и строительстве домов должны быть предусмотрены меры по предупреждению возникновения пожара, обеспечению возможности своевременной эвакуации людей из дома на прилегающую к нему территорию, нераспространению огня на соседние строения и жилые дома, а также обеспечению доступа личного состава пожарных подразделений к дому для проведения мероприятий по тушению пожара и спасению людей.

К одно- и двухэтажным домам требования по степени огнестойкости и классу конструктивной пожарной опасности не предъявляются. При застройке на участках вблизи лесного массива Тутаевского лесничества соблюдать расстояние от лесных насаждений до дома и хозпостроек не менее 30 м. пункт 4.14 СП 4.13130.2013 «Системы противопожарной защиты. Ограничение распространения пожара на объектах защиты. Требования к объемно-планировочным и конструктивным решениям».

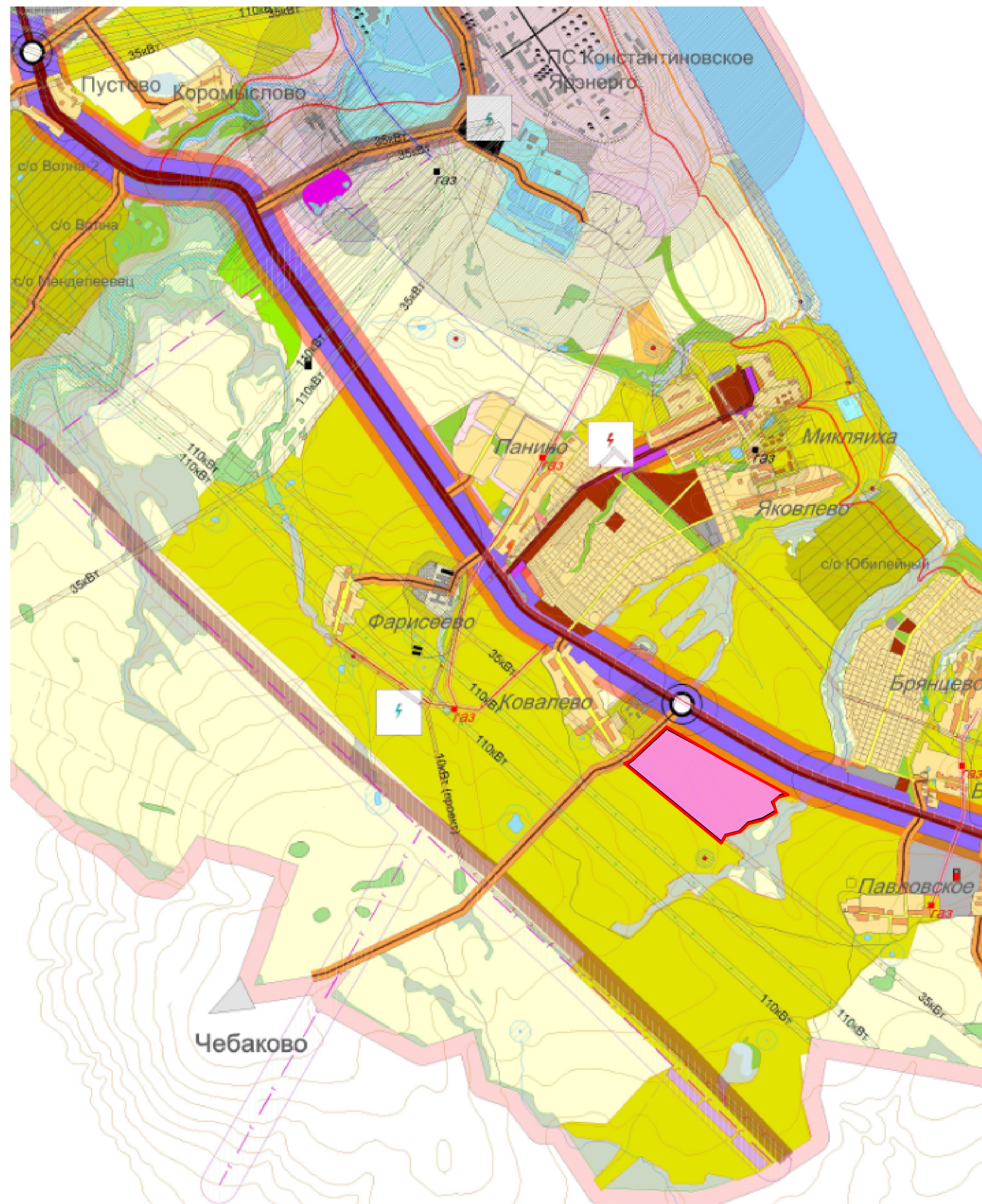
Изм. N подл.	Подпись и дата	Взамен инв. N

Изм.	Кол.уч.	Лист	№ док.	Подпись	Дата



# Схема расположения элемента планировочной структуры в документах территориального планирования М 1: 20 000

Фрагмент генерального плана Константиновского сельского поселения Тутаевского района Ярославской области  
М 1: 20 000



## УСЛОВНЫЕ ОБОЗНАЧЕНИЯ

- ГРАНИЦЫ**
- Проект. Сущ. Константиновского сельского поселения
  - Населенных пунктов
  - Зона катастрофического затопления
  - Зона затопления паводками
- ТРАНСПОРТНАЯ ИНФРАСТРУКТУРА**
- проект сущ. Автодорога 2 категории общего пользования регионального значения, относящаяся к государственной собственности Ярославской области
  - Автодороги 3 категории общего пользования межмуниципального значения, относящиеся к государственной собственности Ярославской области
  - Автомобильные дороги 3 категории общего и не общего пользования местного значения, относящиеся к государственной собственности Тутаевского МР
  - Автомобильные дороги 4 категории общего и не общего пользования местного значения, относящиеся к государственной собственности Тутаевского МР
  - Автомобильные дороги 5 категории муниципальной собственности
  - Проездные дороги
  - Полевые дороги
  - Улицы
  - Мосты
  - Переезды
  - АЗС
  - Железные дороги
  - Охранная зона железной дороги
- ОБЪЕКТЫ ИНЖЕНЕРНОЙ ИНФРАСТРУКТУРЫ**
- проект сущ. Объекты инженерной инфраструктуры
  - Магистральный газопровод
  - Межпоселковый газопровод
  - Газораспределительные устройства
  - ЛЭП 220 кВТ
  - ЛЭП 110 кВТ
  - ЛЭП 35 кВТ
  - ЛЭП 10 кВТ
  - Цистерны
  - Электроподстанции
  - Плотины
  - Водокачки
  - Водозаборы
  - Отстойники
- СЕЛИТЕБНЫЕ ТЕРРИТОРИИ**
- проект сущ. Объекты капитального строительства
  - Жилая застройка
  - Общественная застройка
  - Зона индивидуальной жилой застройки усадебного типа
  - Зона индивидуальной жилой застройки блокированного типа
  - Общественно-деловая зона
  - Зоны застройки садоводческих и дачных хозяйств
  - Зона выноса жилого фонда
- ПРОИЗВОДСТВЕННЫЕ ТЕРРИТОРИИ**
- Объекты промышленности
  - Объекты коммунально-складского хозяйства
  - Промышленная застройка
  - Разрушенные промздания
- ЗОНЫ СЕЛЬСКОХОЗЯЙСТВЕННОГО ИСПОЛЬЗОВАНИЯ**
- Сельскохозяйственные угодья
  - Зоны, предназначенные для ведения садоводства, личного подсобного хозяйства
  - Предприятия сельскохозяйственного производства и животноводства
- РАСТИТЕЛЬНОСТЬ И ГРУНТЫ**
- Леса
  - Леса государственного лесного фонда
  - Кустарники
  - Парки, скверы
  - Заболоченные земли
- ЗОНЫ С ОСОБЫМ РЕЖИМОМ ИСПОЛЬЗОВАНИЯ**
- Водоохранная зона
  - Прибрежная защитная полоса
  - С33 скотомогильников
  - С33 кладбищ
  - С33 гаражей
  - С33 очистных сооружений
  - С33 источников водоснабжения
  - С33 газопровода
  - С33 линий электропередач
  - С33 свалок
  - Охранная зона железной дороги
  - С33 предприятий
  - Особо охраняемые природные территории
  - С33 карьеров

- Граница элемента планировочной структуры.

# Схема использования территории в период подготовки проекта планировки территории.

М 1: 5 000



## ГРАНИЦЫ ТЕРРИТОРИАЛЬНЫХ ЗОН

- Ж - ЖИЛЬЕ ЗОНЫ:**
- Ж-1 Зона застройки индивидуальными жилыми домами усадебного типа
  - Ж-2 Зона застройки индивидуальными жилыми домами усадебного типа в населенных пунктах п. Константиновский, п. Фофаново, п. Микляиха
  - Ж-3 Зона застройки индивидуальными жилыми домами усадебного типа (земельные участки включенные в генеральный план Константиновского сельского поселения в границы населенных пунктов)
  - Ж-3П Планируемые жилые зоны на расчетный срок
  - Ж-4 Зона малоэтажной многоквартирной жилой застройки
  - Ж-4А Зона среднеэтажной многоквартирной жилой застройки
- ПРОИЗВОДСТВЕННЫЕ ЗОНЫ И ЗОНЫ ТРАНСПОРТНОЙ ИНФРАСТРУКТУРЫ:**
- П-1 Зоны размещения производственных объектов
  - П-2 Зона транспортной инфраструктуры
  - П-3 Зона размещения сельскохозяйственных предприятий
  - П-4 Зона коммунально-складского назначения
- ЗОНЫ СПЕЦИАЛЬНОГО НАЗНАЧЕНИЯ:**
- С-1 Зона ритуального назначения
  - С-2 Зона складирования и захоронения отходов
- РЕКРЕАЦИОННЫЕ ЗОНЫ:**
- Р-1 Зоны размещения объектов рекреационно-туристического назначения
  - Р-2 Зоны рекреационного ландшафта
  - Р-3 Зоны размещения благоустроенных природных территорий общего пользования
  - Р-4 Зоны сохранения природных территорий и объектов
- ЗОНА СЕЛЬСКОХОЗЯЙСТВЕННОГО ИСПОЛЬЗОВАНИЯ:**
- СХ-1 Зоны размещения садовых и дачных некоммерческих объединений
  - СХ-2 Зоны сельскохозяйственных угодий в границах населенных пунктов
- ЗОНА ИНЖЕНЕРНОЙ ИНФРАСТРУКТУРЫ:**
- И-1 Зоны инженерной инфраструктуры
- ДЕЙСТВИЕ ГРАДОСТРОИТЕЛЬНОГО РЕГЛАМЕНТА НЕ РАСПРОСТРАНЯЕТСЯ НА:**
- Водный фонд
  - Сельскохозяйственные угодья в составе земель сельскохозяйственного назначения
  - Земли лесного фонда



				ПКБ.ППТ.07.18 - МО			
				Проект планировки территории для малоэтажного строительства площадью 30,2186 га, расположенного по адресу: Ярославская область, Тутаевский район, с/п Константиновский, кадастровый номер №76:15:021601:298.			
Изм.	Лист	№док.	Подп.	Дата	Стадия	Лист	Листов
ГАП	Разработал				Материалы по обоснованию проекта планировки.		
				Схема расположения элемента планировочной структуры в документах территориального планирования. Схема использования территории в период подготовки проекта планировки территории.			
				ПКБ Пилотина Тутаев 2018			



Схема границ зон с особыми условиями использования территорий М 1:5000



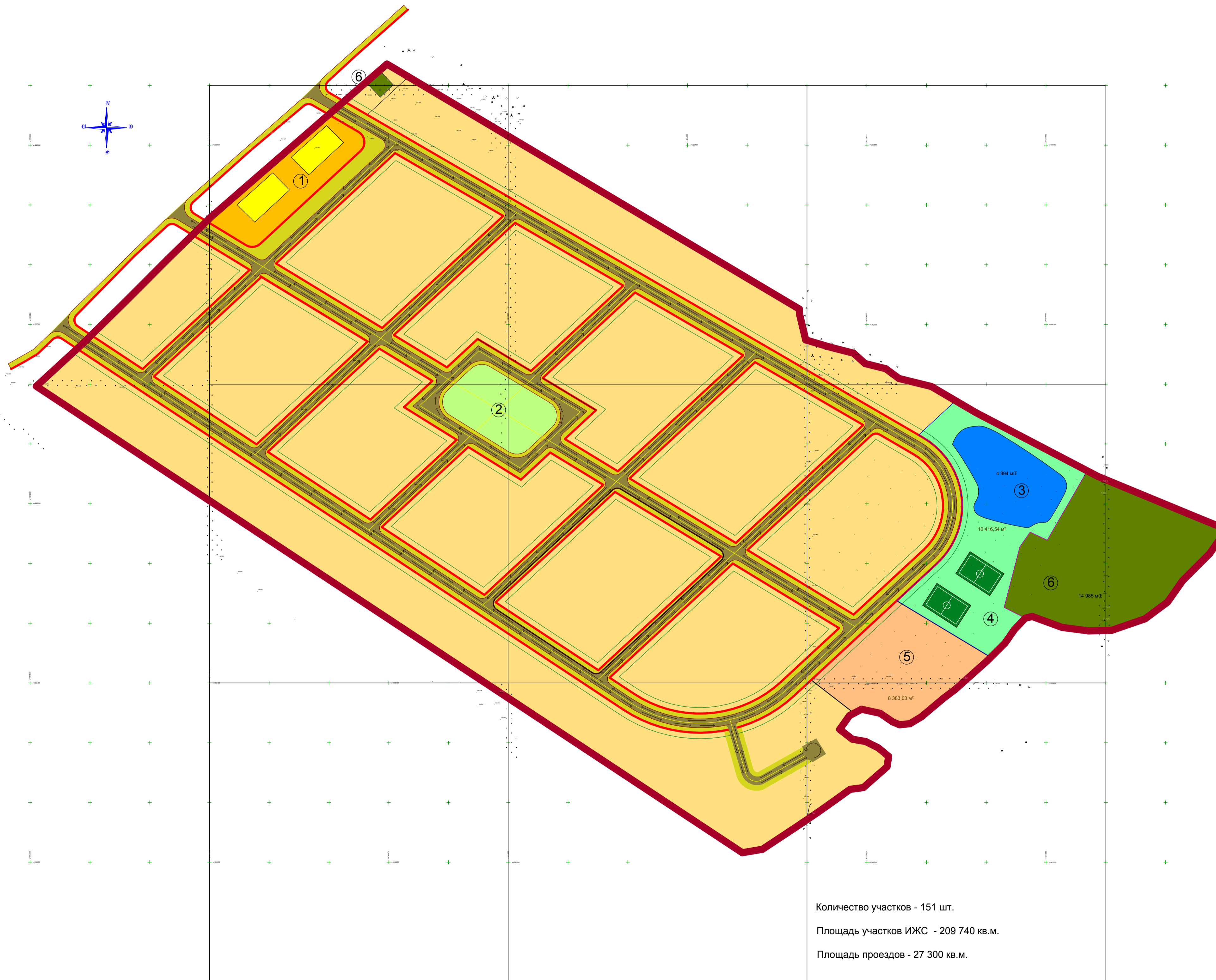
Условные обозначения

-  Граница участка
-  Улицы в жилой застройке
-  Твёрдое покрытие дорог
-  Зона транспортной инфраструктуры
-  Дачные участки
-  Парковая зелёная зона
-  Зона объектов дошкольного образования
-  Спортивно-рекреационная зона
-  Твёрдое покрытие дорог
-  Зона транспортной инфраструктуры
-  Зона объектов коммунального назначения
-  Административно-бытовая зона
-  Зоны с особыми условиями использования территории ЗОУИТ
-  Охранная зона ЛЭП 10 кВ существующая
-  Охранная зона ТП
-  Придорожная полоса автодороги

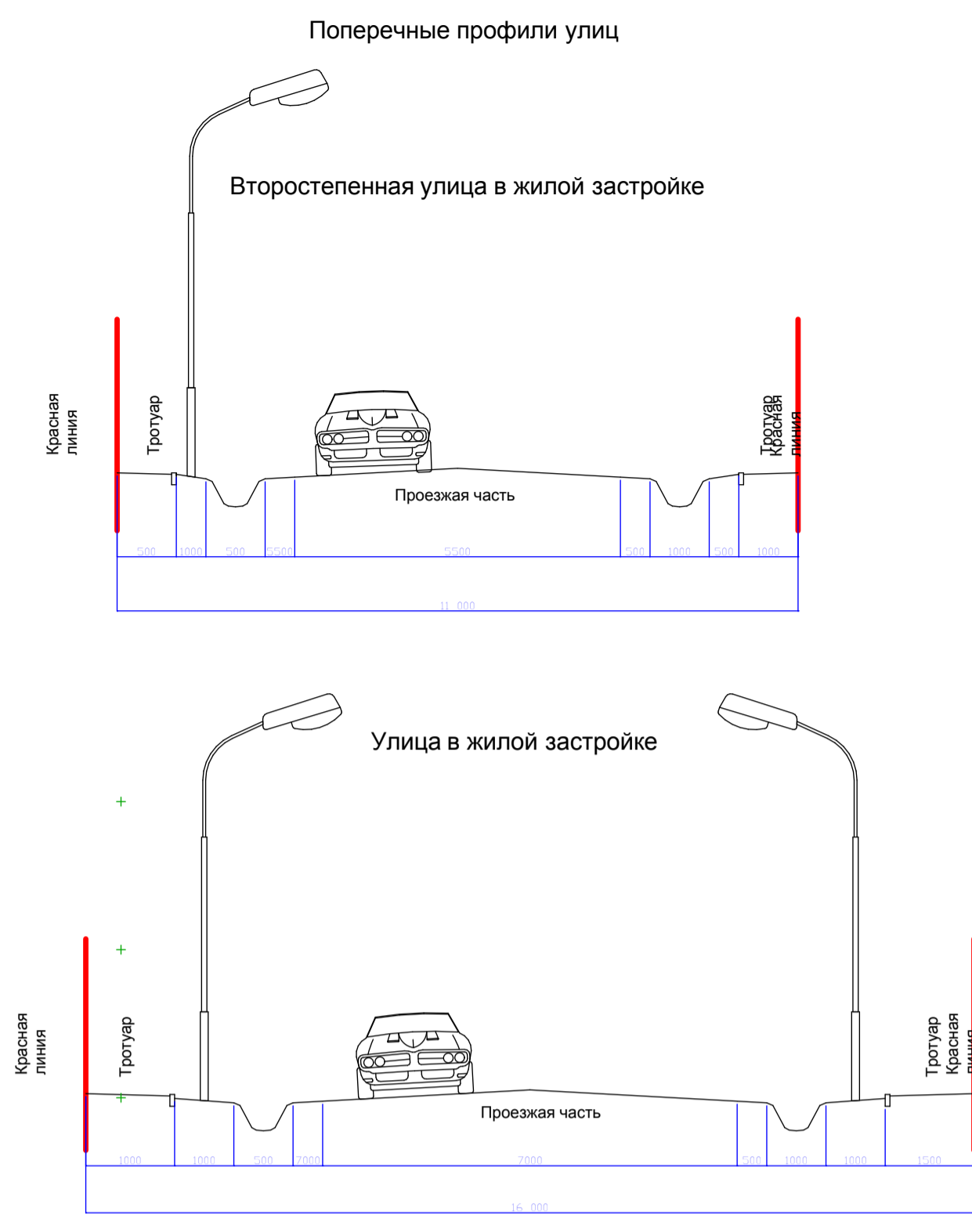
					ПКБ.ППТ.07.18 - МО		
					Проект планировки территории для малоэтажного строительства площадью 30,2186 га, расположенного по адресу: Ярославская область, Тутаевский район, с/о Константиновский, кадастровый номер: №76:15:021601:298.		
Изм.	Лист	Недок.	Подп.	Дата	Стадия	Лист	Листов
ГАП					Основная часть проекта планировки		
Разработал							
					Схема границ зон с особыми условиями использования территорий М 1:5000	ПКБ Пилюгина Тутаев 2018	



ПРОЕКТ  
 планировки территории для малоэтажного строительства площадью 30,2186 га,  
 расположенного по адресу: Ярославская область,  
 Тутаевский район, с/о Константиновский, кадастровый номер:  
 №76:15:021601:298.



Количество участков - 151 шт.  
 Площадь участков ИЖС - 209 740 кв.м.  
 Площадь проездов - 27 300 кв.м.



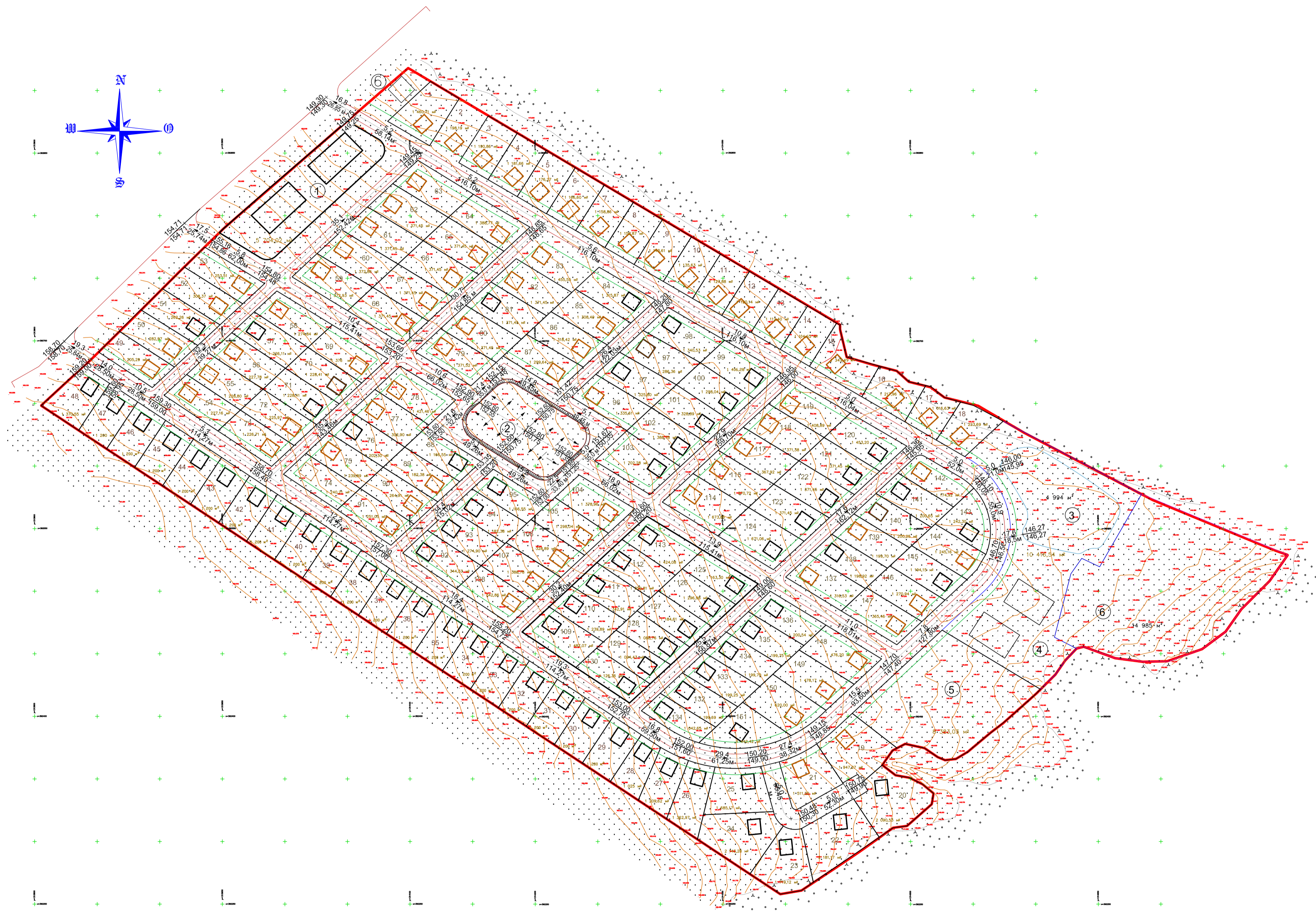
- Граница участка
  - Границы подготовки проекта планировки территории
  - Красные линии улиц
  - Линии отступа от красных линий
  - Разбивочные оси улиц и проездов
  - Улицы в жилой застройке
  - Второстепенная улица (перуелок)
  - Направление движения автотранспорта
  - Направление движения автобуса
  - Твёрдое покрытие дорог
  - Зона транспортной инфраструктуры
  - Участки ИЖС
  - Индивидуальные участки
  - Парковая зелёная зона
  - Зона объектов дошкольного образования
  - Спортивно-рекреационная зона
  - Твёрдое покрытие дорог
  - Зона транспортной инфраструктуры
  - Зона объектов коммунального назначения
  - Общественно-торговая зона
  - Реконструируемая часть дороги
  - Площадка размещения ТП
  - Пожарные водоёмы
  - Здание общественно-торгового центра
  - Жилые дома
- ① Общественно-торговый центр
  - ② Универсальная игровая площадка, зона отдыха
  - ③ Искусственный водоём
  - ④ Зона рекреации
  - ⑤ Детский сад
  - ⑥ Площадка для контейнеров ТБО

Общая протяженность улично-дорожной сети - 3927,7 м

- Знак ограничения максимальной скорости
- Знак отмены ограничения максимальной скорости

					ПКБ.ППТ.07.18 - МО			
					Проект планировки территории для малоэтажного строительства площадью 30,2186 га, расположенного по адресу: Ярославская область, Тутаевский район, с/о Константиновский, кадастровый номер №76:15:021601:298.			
Изм.	Лист	№док.	Подп.	Дата	Материалы по обоснованию проекта планировки	Страница	Лист	Листов
ГАП	Григорьев							
Разработал	Эксин							
					Схема организации улично - дорожной сети.		ПКБ Пиллогина Тутаев 2018	





Условные обозначения

- Граница участка
- Границы подготовки проекта планировки территории
- Красные линии улиц
- Линии отступа от красных линий улиц и проездов
- Границы дачных участков
- Улично-дорожная сеть
- Разбивочные оси улиц и проездов
- Водоохранная зона
- Граница 1-го пояса ЗСО скважины
- Основная улица в жилой застройке
- Второстепенная улица (переулок)
- Дачные участки
- Пожарные водоёмы
- Жилые дома

114,20 — Проектируемые отметки  
113,60 — Существующие отметки

10,0 — Уклон, %  
79,50м — Расстояние, м

Схема организации рельефа выполнена по осям проектируемых проездов в увязке с прилегающей территорией.  
Отвод атмосферных вод с территории участка предусматривается по лоткам автодорог рельефа, с выпуском в пониженные места местности и далее в проектируемый пожарный водоем, что исключает сток поверхностных вод на соседние земельные владения.  
Продольные уклоны проезжих частей колеблются в пределах от 0,005 до 0,05. Максимальный поперечный уклон 0,02.  
Вертикальной планировкой предусмотрена, в основном подсыпка от 0,00 м до 1,00 м.

						ПКБ.ППТ.07.18 - МО			
						Проект планировки территории для малоэтажного строительства площадью 30,2186 га, расположенного по адресу: Ярославская область, Тутаевский район, с/о Константиновский, кадастровый номер №76:15:021601:298.			
Изм.	К.уч.	Лист	№ док.	Подп.	Дата	Материалы по обоснованию проекта планировки	Стадия	Лист	Листов
Разраб.		Зюзин							
Разраб.		Каскова		<i>Каскова</i>					
						Схема вертикальной планировки и инженерной подготовки территории. М1:2000		ПКБ Пилюгина Тутаев 2018	