



Администрация Тутаевского муниципального района

ПОСТАНОВЛЕНИЕ

от 09.04.2024 № 256-п
г. Тутаев

Об утверждении проекта межевания территории улично-дорожной сети в деревне Столбищи Артемьевского сельского поселения Тутаевского района Ярославской области

В соответствии со статьями 42, 43, 45 и 46 Градостроительного кодекса Российской Федерации, протоколом общественных обсуждений от 05 апреля 2024 г. № 16, заключением от 08 апреля 2024 г. о результатах общественных обсуждений по проекту постановления от 05.03.2024 № 152-п «Об утверждении проекта межевания территории улично-дорожной сети в деревне Столбищи Артемьевского сельского поселения Тутаевского района Ярославской области», Администрация Тутаевского муниципального района

ПОСТАНОВЛЯЕТ:

1. Утвердить прилагаемый проект межевания территории улично-дорожной сети в деревне Столбищи Артемьевского сельского поселения Тутаевского района Ярославской области.

2. Контроль за исполнением данного постановления возложить на Заместителя Главы Администрации Тутаевского муниципального района по градостроительным вопросам – начальника управления архитектуры и градостроительства Администрации Тутаевского муниципального района (главного архитектора) – Е.Н.Касьянову.

3. Настоящее постановление вступает в силу после его официального опубликования.

Глава Тутаевского
муниципального района

О.В. Низова

Утверждено
постановлением Администрации
Тутаевского муниципального района
от 09.04.2024 №256-п

Проект межевания территории

улично-дорожной сети в деревне Столбищи

Артемьевского сельского поселения

Тутаевского района Ярославской области

2024 год

Содержание

№ п/п	Разделы проекта межевания	Номера листов
1	2	3
1	Основная часть	3
1.1	Общая часть	4
1.1.1	Цель разработки проекта межевания	4
1.1.2	Результаты работы	5
1.2	Наименование, основные характеристики и назначение планируемого для размещения линейного объекта	5
1.3	Исходные данные для подготовки проекта межевания	5
1.4	Сведения об образуемом земельном участке и его частях	6
1.5	Координаты поворотных точек границ образуемого земельного участка	6
1.6	Заключение о соответствии разработанной документации требованиям законодательства о градостроительной деятельности	8
1.7	Схема межевания территории улично-дорожной сети в деревне Столбищи Артемьевского сельского поселения Тутаевского района Ярославской области согласно Генеральному плану Артемьевского сельского поселения	9
1.8	Схема межевания территории улично-дорожной сети в деревне Столбищи Артемьевского сельского поселения Тутаевского района Ярославской области согласно Правилам землепользования и застройки Артемьевского сельского поселения	10
2	Основная часть	11
2.1	Схема межевания территории улично-дорожной сети в деревне Столбищи Артемьевского сельского поселения Тутаевского района Ярославской области	12
3	Материалы по обоснованию	13
3.1	Схема территории деревни Столбищи Артемьевского сельского поселения Тутаевского района Ярославской области	14

1. Основная часть

1.1 Общая часть

Проект межевания территории улично-дорожной сети в деревне Столбищи Артемьевского сельского поселения Тутаевского района Ярославской области, разработан в виде отдельного документа в соответствии с постановлением Администрации Тутаевского муниципального района № 117-п от 26.02.2024 года, п.5 ч.3 ст.11.3 Земельного кодекса РФ.

При разработке использовалась следующая нормативно-правовая база:

1. "Градостроительный кодекс Российской Федерации" от 29.12.2004г. №190-ФЗ (ред. от 25.12.2023г.);
2. "Земельный кодекс Российской Федерации" от 25.10.2001г. №136-ФЗ (ред. от 14.02.2024г.)
3. Федеральный закон от 24.07.2007г. № 221-ФЗ "О государственном кадастре недвижимости" (с изменениями и дополнениями);
4. Федеральный закон от 08.11.2007 № 257-ФЗ «Об автомобильных дорогах и о дорожной деятельности в Российской Федерации и о внесении изменений в отдельные законодательные акты Российской Федерации (с изменениями и дополнениями);
5. Постановление Правительства РФ от 12.05.2017 №564 «Об утверждении Положения о составе и содержании проектов планировки территории, предусматривающих размещение одного или нескольких линейных объектов»;
6. Постановление Правительства Российской Федерации от 2 сентября 2009 года №717 «О нормах отвода земель для размещения автомобильных дорог и (или) объектов дорожного сервиса»;
7. Приказ Минстроя России от 25.04.2017 №740/пр «Об установлении случаев подготовки и требований к подготовке входящих в состав материалов по обоснованию проекта планировки территории схемы вертикальной планировки, инженерной подготовки и инженерной защиты территории»;
8. Приказ Министерства строительства и жилищно-коммунального хозяйства РФ от 09.06.2022г №473/пр об утверждении изменений №3 к СП 42.13330.2016 "СНиП 2.07.01-89*. Градостроительство. Планировка и застройка городских и сельских поселений";
9. Генеральный план Артемьевского сельского поселения Тутаевского района Ярославской области, утвержденный Решением Муниципального Совета Тутаевского муниципального района от 24.08.2023 № 14-г (далее - ГП АСП);
10. Правила землепользования и застройки Артемьевского сельского поселения Тутаевского муниципального района Ярославской области, утвержден Решением Муниципального Совета Тутаевского муниципального района Ярославской области от 24.08.2023 № 15-г (далее - ПЗиЗ АСП);
11. Требования государственных стандартов, соответствующих норм, правил и иных документов.

1.1.1 Цель разработки проекта межевания

Главная цель настоящего проекта – подготовка материалов по проекту межевания:

1. Выделение элементов планировочной структуры (территория занятая линейным объектом и (или) предназначена для размещения линейного объекта; иных элементов);
2. Определение местоположения границ образуемых земельных участков и их формирование в кадастровых кварталах 76:15:020504, 76:15:020501 как объектов государственного кадастрового учета;
3. Обеспечение доступа к сформированным земельным участкам с помощью формирования участков с условными номерами 76:15:000000:ЗУ1, 76:15:020504:ЗУ2.

Для обеспечения поставленных целей необходима ориентация на решение следующих задач:

1. Выявление территории, занятой линейными объектами;
2. Анализ фактического землепользования;
3. Определение в соответствии с нормативными требованиями площадей земельных участков, исходя из фактически сложившейся планировочной структуры района проектирования;
4. Формирование границ земельных участков с учетом обеспечения требований сложившейся системы землепользования на территории муниципального образования.

1.1.2 Результаты работы

1. Определены территории, занятые линейными объектами;
2. Определены объекты, функционально связанные с проектируемыми линейными объектами;
3. Выявлены границы сформированных земельных участков, границы зон с особыми условиями использования территории и границы зон размещения проектируемых линейных объектов;
4. Установлен вид разрешенного использования земельных участков в соответствии с Правилами землепользования и застройки Артемьевского сельского поселения.

1.2 Наименование, основные характеристики и назначение планируемого для размещения линейного объекта

Согласно ГП АСП формируемые земельные участки улично-дорожной сети в деревне Столбищи Артемьевского сельского поселения Тутаевского района Ярославской области с условными номерами 76:15:000000:ЗУ1, 76:15:020504:ЗУ2 расположены в зоне Ж-1 - зона застройки индивидуальными жилыми домами.

Согласно ПЗиЗ АСП формируемые земельные участки улично-дорожной сети с условными номерами 76:15:000000:ЗУ1, 76:15:020504:ЗУ2 расположены в зоне Ж-1 – зона застройки индивидуальными жилыми домами.

Вид разрешенного использования образуемых земельных участков – земельные участки (территории) общего пользования (12.0).

Согласно п.5 ч.3 ст.11.3 Земельного кодекса исключительно в соответствии с утвержденным проектом межевания территории осуществляется образование земельных участков: для строительства, реконструкции линейных объектов федерального, регионального или местного значения.

Межевание территории осуществляется применительно к территории, расположение которой предусмотрено проектом в границах кадастровых кварталов 76:15:020504, 76:15:020501.

Формирование территории улично-дорожной сети в деревне Столбищи Артемьевского сельского поселения Тутаевского района Ярославской области необходимо для обеспечения доступа к сформированным земельным участкам.

Автомобильные дороги, расположенные на формируемых земельных участках с условными кадастровыми номерами 76:15:000000:ЗУ1, 76:15:020504:ЗУ2 относятся к категории: обычные дороги (согласно СП 34.13330.2021 Автомобильные дороги).

Нормы отвода земель для определения границ полосы отвода автомобильных дорог рассчитаны на основании Постановления Правительства РФ №717 от 02 сентября 2009г. «О нормах отвода земель для размещения автомобильных дорог и (или) объектов дорожного сервиса» (приложение 18), СП 42.13330.2016 «Градостроительство. Планировка и застройка городских и сельских поселений» (табл. 11.3, 11.4).

1.3 Исходные данные для подготовки проекта межевания

№ п/п	Наименование документа	Реквизиты документа
1	2	3
1	Правила землепользования и застройки Артемьевского сельского поселения Тутаевского муниципального района Ярославской области	утверждены Решением Муниципального Совета Тутаевского муниципального района Ярославской области от 24.08.2023 № 15-г
2	Генеральный план Артемьевского сельского поселения Тутаевского района Ярославской области	утвержденный Решением Муниципального Совета Тутаевского муниципального района от 24.08.2023 № 14-г
3	Сведения государственного кадастра недвижимости (ГКН) о земельных участках, границы которых установлены в соответствии с требованиями земельного законодательства.	КПТ
4	Постановление Администрации ТМР	№ 117-п от 26.02.2024 г.

1.4 Сведения об образуемом земельном участке и его частях

№ п/п	Номер земельного участка	Номер сущ. кадастрового квартала	Площадь участка в соответствии с проектом межевания, м ² .	Сведения о правах	Категория земель	Вид разрешенного использования в соответствии с проектом межевания	Местоположение земельного участка
1	2	3	4	5	6	7	8
1	76:15:000000:ЗУ1	76:15:020504, 76:15:020501	3093,92	Сведения отсутствуют	Земли населенных пунктов	Земельные участки (территории) общего пользования	Ярославская область, Тутаевский район, Артемьевское сельское поселение, деревня Столбищи
2	76:15:020504:ЗУ2	76:15:020504	3884,53	Сведения отсутствуют	Земли населенных пунктов	Земельные участки (территории) общего пользования	Ярославская область, Тутаевский район, Артемьевское сельское поселение, деревня Столбищи

Возможные способы образования земельных участков с условными кадастровыми номерами 76:15:000000:ЗУ1, 76:15:020504:ЗУ2: путем образования из земель государственной и муниципальной собственности.

Перечень и сведения о площади образуемых земельных участков, которые будут отнесены к территориям общего пользования или имуществу общего пользования, в том числе в отношении которых предполагаются резервирование и (или) изъятие для государственных или муниципальных нужд: резервирование и (или) изъятие земельных участков для государственных или муниципальных нужд не требуется.

Целевое назначение лесов, вид (виды) разрешенного использования лесного участка, количественные и качественные характеристики лесного участка, сведения о нахождении лесного участка в границах особо защитных участков лесов (в случае, если подготовка проекта межевания территории осуществляется в целях определения местоположения границ образуемых и (или) изменяемых лесных участков): в цели подготовки проекта межевания территории не входит определение местоположения границ, образуемых и изменяемых лесных участков.

1.5 Координаты поворотных точек границ образуемых земельных участков

№ точки	Координаты	
	X	Y
Участок с к.н. 76:15:000000:ЗУ1		
1	404900.42	1293954.67
2	404889.65	1293976.03
3	404878.79	1293997.55
4	404867.94	1294019.06
5	404857.03	1294040.57
6	404846.17	1294062.09
7	404835.30	1294083.60
8	404824.45	1294105.10
9	404813.58	1294126.62

10	404816.58	1294128.15
11	404806.51	1294148.08
12	404796.44	1294168.02
13	404786.37	1294187.96
14	404776.31	1294207.88
15	404766.27	1294227.82
16	404779.66	1294234.58
17	404786.41	1294221.18
18	404781.06	1294218.48
19	404828.65	1294124.20
20	404844.28	1294088.09
21	404909.41	1293959.12
22	404904.77	1293956.82

Участок с к.н. 76:15:020504:3У2

1	404843.84	1293926.09
2	404833.03	1293947.49
3	404822.19	1293968.99
4	404811.35	1293990.51
5	404800.39	1294012.04
6	404789.52	1294033.54
7	404778.65	1294055.05
8	404767.82	1294076.57
9	404756.95	1294098.08
10	404746.75	1294118.65
11	404751.19	1294120.84
12	404744.37	1294134.61
13	404737.92	1294131.77
14	404730.65	1294128.52
15	404741.11	1294107.39
16	404755.72	1294078.27
17	404769.88	1294050.62
18	404783.17	1294025.08
19	404797.47	1293996.02
20	404811.22	1293969.34
21	404827.33	1293936.31
22	404808.55	1293926.87
23	404791.64	1293918.74
24	404775.95	1293911.17
25	404763.25	1293904.91
26	404750.78	1293897.92
27	404753.32	1293892.71
28	404745.13	1293887.60
29	404729.76	1293878.34
30	404730.22	1293877.25
31	404739.63	1293873.40
32	404766.49	1293886.95

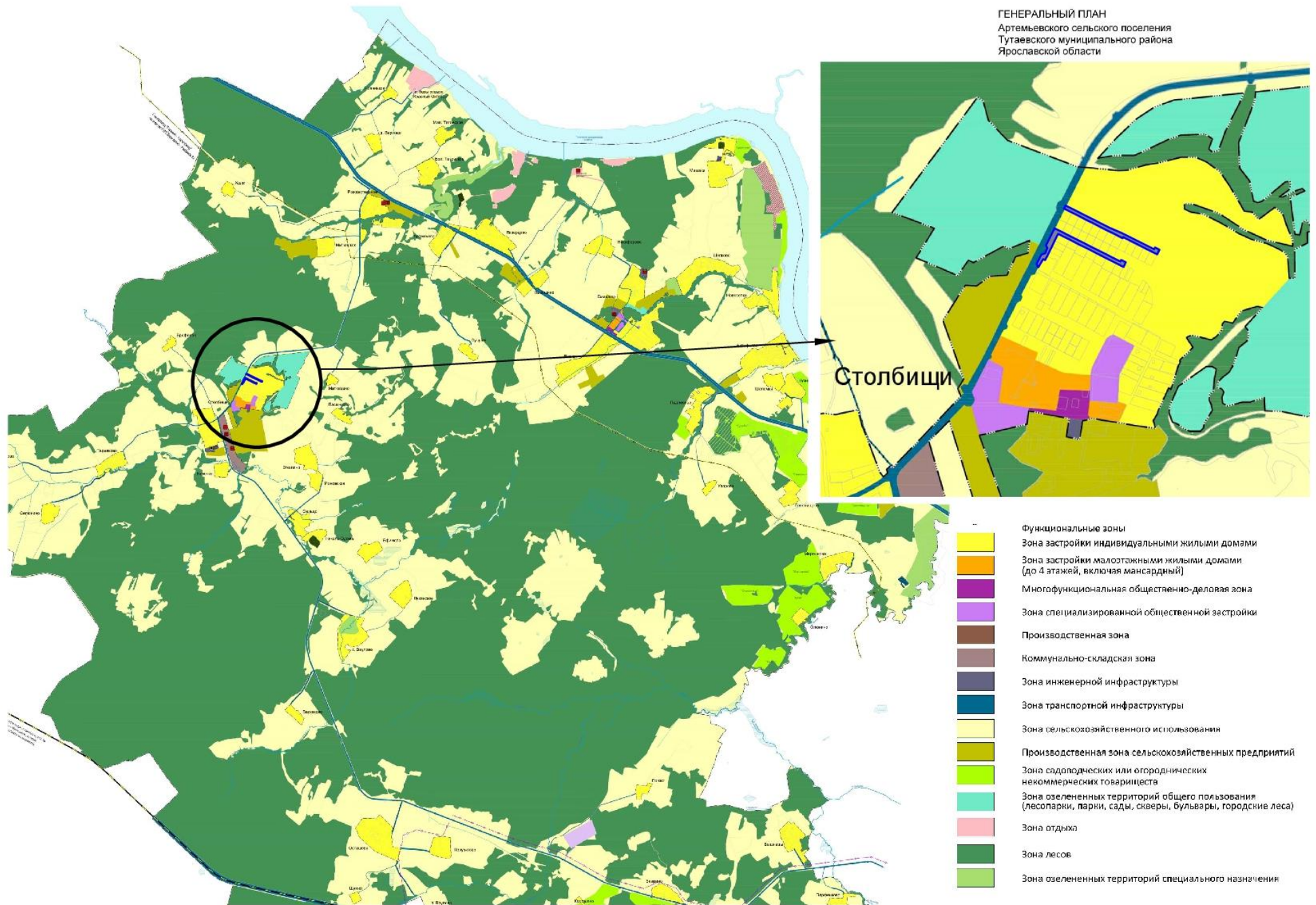
33	404770.78	1293898.50
34	404786.04	1293904.67
35	404793.87	1293900.78
36	404832.05	1293920.11

1.6 Заключение о соответствии разработанной документации требованиям законодательства о градостроительной деятельности

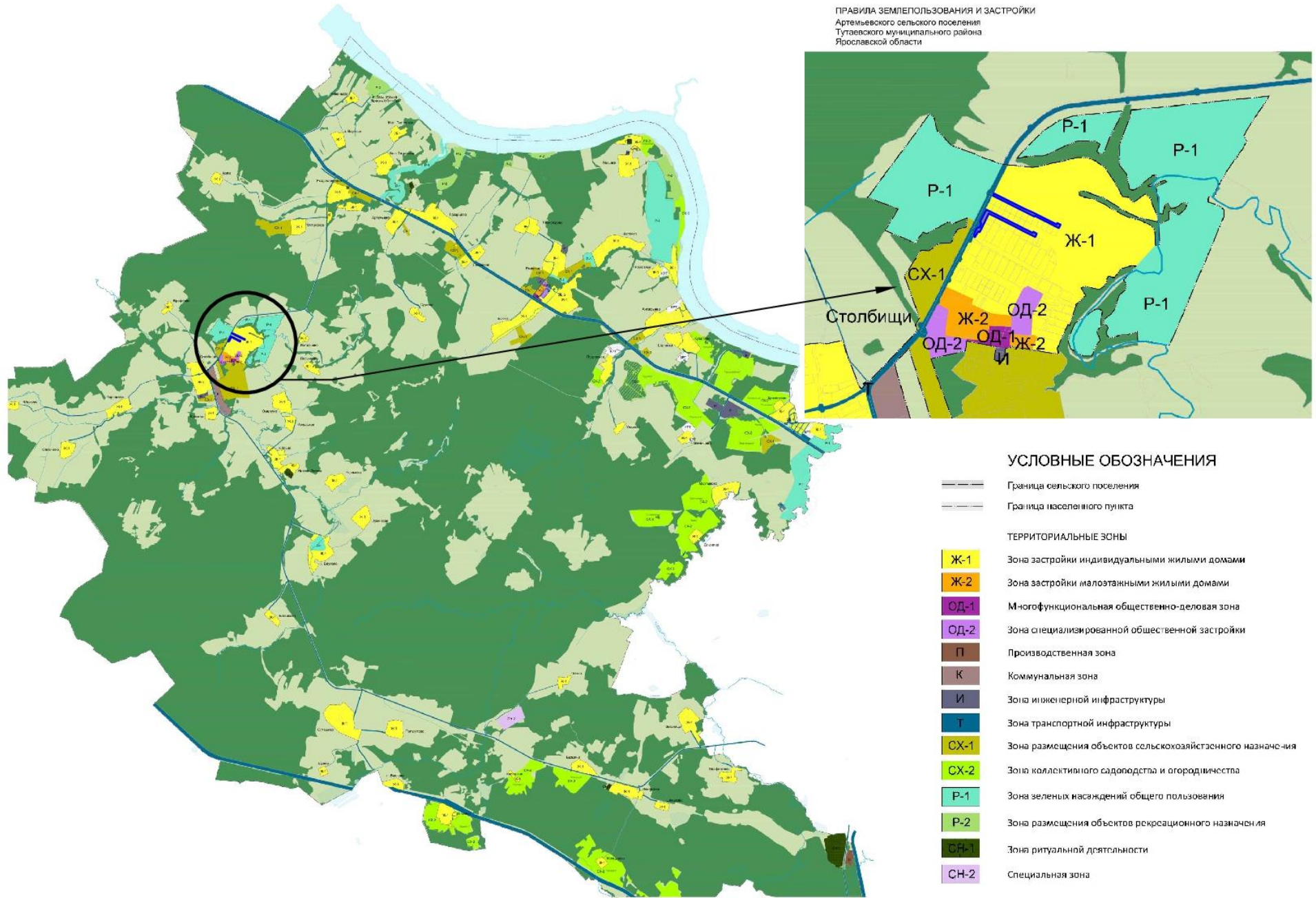
Документация по межеванию территории выполнена на основании правил землепользования и застройки в соответствии с требованиями технических регламентов, нормативов градостроительного проектирования, градостроительных регламентов с учетом границ зон с особыми условиями использования территорий.

На территории образуемых земельных участков не расположены: особо охраняемые природные территории, границы территорий объектов культурного наследия, границы лесничеств, лесопарков, участковых лесничеств, лесных кварталов, лесотаксационных выделов и частей лесотаксационных выделов.

ГЕНЕРАЛЬНЫЙ ПЛАН
 Артемьевского сельского поселения
 Тутаевского муниципального района
 Ярославской области



ПРАВИЛА ЗЕМЛЕПОЛЬЗОВАНИЯ И ЗАСТРОЙКИ
 Артемьевского сельского поселения
 Тутяевского муниципального района
 Ярославской области



УСЛОВНЫЕ ОБОЗНАЧЕНИЯ

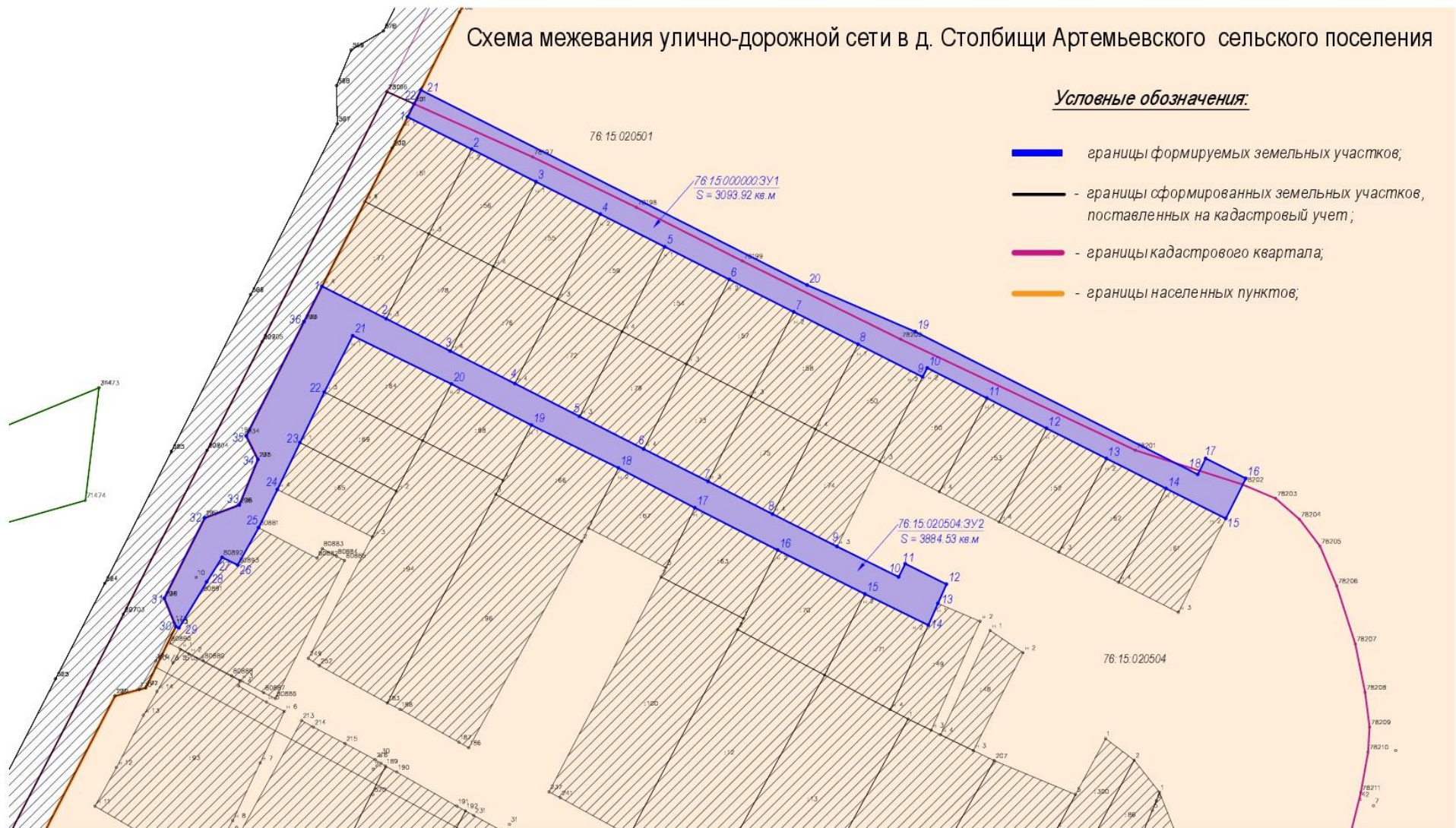
-  Граница сельского поселения
-  Граница населенного пункта
- ТЕРРИТОРИАЛЬНЫЕ ЗОНЫ**
-  Ж-1 Зона застройки индивидуальными жилыми домами
-  Ж-2 Зона застройки малоэтажными жилыми домами
-  ОД-1 Многофункциональная общественно-деловая зона
-  ОД-2 Зона специализированной общественной застройки
-  П Производственная зона
-  К Коммунальная зона
-  И Зона инженерной инфраструктуры
-  Т Зона транспортной инфраструктуры
-  СХ-1 Зона размещения объектов сельскохозяйственного назначения
-  СХ-2 Зона коллективного садоводства и огородничества
-  Р-1 Зона зеленых насаждений общего пользования
-  Р-2 Зона размещения объектов рекреационного назначения
-  СН-1 Зона ритуальной деятельности
-  СН-2 Специальная зона

2. Основная часть

Схема межевания улично-дорожной сети в д. Столбищи Артемьевского сельского поселения

Условные обозначения:

- █ границы формируемых земельных участков;
- █ - границы сформированных земельных участков, поставленных на кадастровый учет;
- █ - границы кадастрового квартала;
- █ - границы населенных пунктов;



:25 - кадастровые номера земельных участков, поставленных на кадастровый учет;

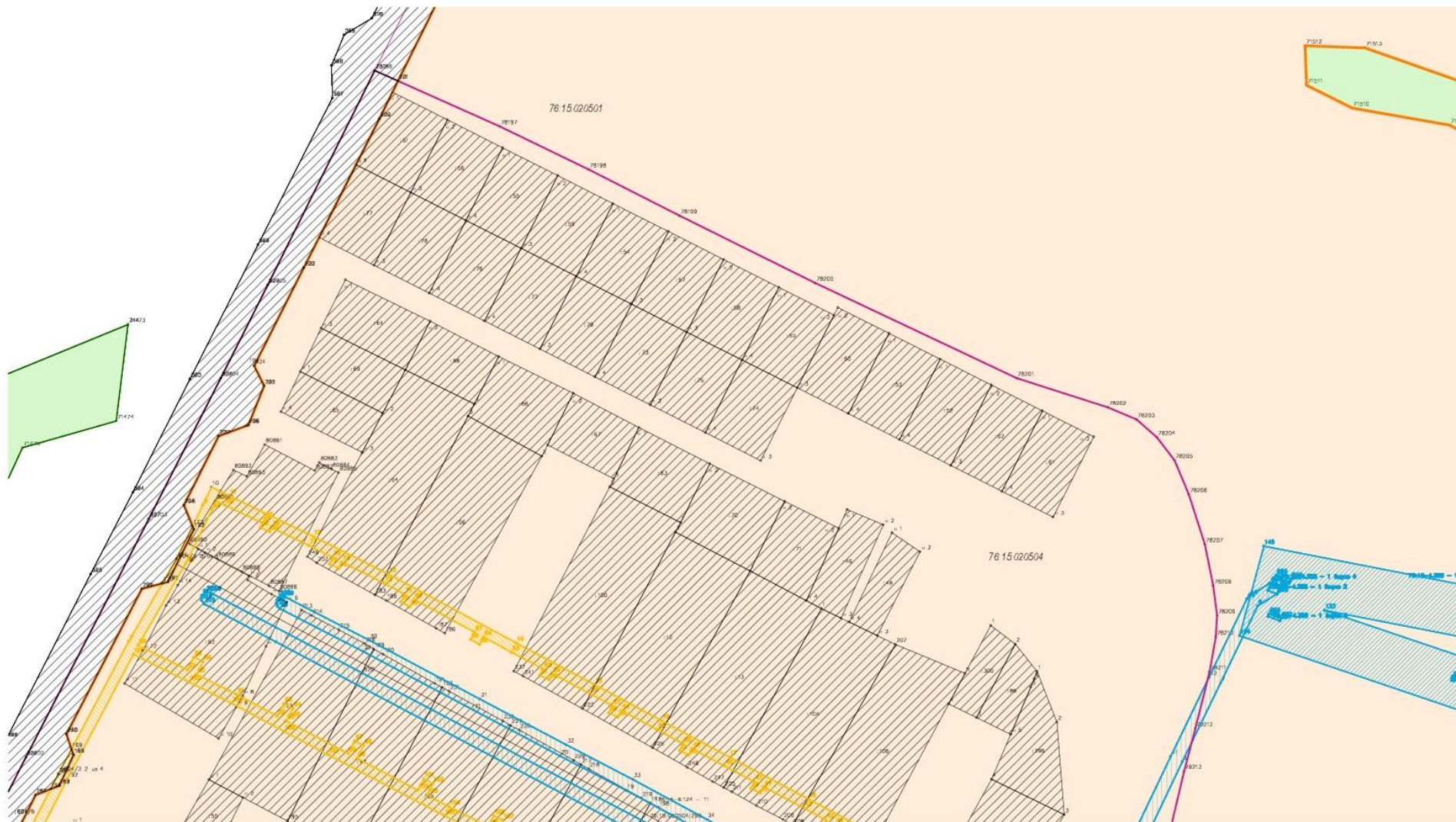
76.15.000000.3У1 - формируемый земельный участок
 S = 3093,92 - площадь земельного участка;

76.15.020504 - номер кадастрового квартала;




- площадь формируемых земельных участков

- площадь земельных участков, поставленных на кадастровый учет


3. Материалы по обоснованию




Условные обозначения:

-  - границы сформированных земельных участков, поставленных на кадастровый учет;
-  - границы кадастрового квартала;
-  - границы населенного пункта;

 - ЗОУИТ 76.15-6.273 - Лесничество

 - ЗОУИТ 76.15-6.27 - Охранная зона ВЛ-10кВ "Ф.2 ПС Залесье"

 - ЗОУИТ 76.15-6.124 - Охранная зона ВЛ 0.4кВ №2 ПС.Залесье

 - ЗОУИТ 76.15-6.72 - Газопровод низкого давления

76.15.020504 - номер кадастрового квартала;

Местоположение существующих объектов капитального строительства: на формируемых земельных участках не расположены объекты капитального строительства.

Границы особо охраняемых природных территорий: на территории формируемых земельных участков особо охраняемых природных территорий не расположено. Разработка схемы границ особо охраняемых природных территорий не требуется.

Границы территорий объектов культурного наследия: на территории формируемых земельных участков объектов культурного наследия не выявлено.

Границы лесничеств, участковых лесничеств, лесных кварталов, лесотаксационных выделов или частей лесотаксационных выделов: границы лесничеств, участковых лесничеств, лесных кварталов, лесотаксационных выделов или частей лесотаксационных выделов на территории формируемых земельных участков не расположены.