



Администрация Тутаевского муниципального района

ПОСТАНОВЛЕНИЕ

от 06.02.2024 № 69-п
г. Тутаев

Об утверждении проекта межевания территории улично-дорожной сети в поселке Ваулово Артемьевского сельского поселения Тутаевского района Ярославской области

В соответствии со статьями 42, 43, 45 и 46 Градостроительного кодекса Российской Федерации, протоколом общественных обсуждений от 19 января 2024 г. № 2, заключением от 22 января 2024 г. о результатах общественных обсуждений по проекту постановления от 13.12.2023 № 891-п «Об утверждении проекта межевания территории улично-дорожной сети в поселке Ваулово Артемьевского сельского поселения Тутаевского района Ярославской области», Администрация Тутаевского муниципального района

ПОСТАНОВЛЯЕТ:

1. Утвердить прилагаемый проект межевания территории улично-дорожной сети в поселке Ваулово Артемьевского сельского поселения Тутаевского района Ярославской области.

2. Контроль за исполнением данного постановления возложить на Заместителя Главы Администрации Тутаевского муниципального района по градостроительным вопросам – начальника управления архитектуры и градостроительства Администрации Тутаевского муниципального района (главного архитектора) – Е.Н.Касьянову.

3. Настоящее постановление вступает в силу после его официального опубликования.

Временно исполняющий полномочия Главы
Тутаевского муниципального района

 Ю.В. Губерова

Утверждено
постановлением Администрации
Тутаевского муниципального района
от 06.02.2024 №69-п

Проект межевания территории

улично-дорожной сети в поселке Ваулово

Артемьевского сельского поселения

Тутаевского района Ярославской области

2023 год

Содержание

№ п/п	Разделы проекта межевания	Номера листов
1	2	3
1	Основная часть	3
1.1	Общая часть	4
1.1.1	Цель разработки проекта межевания	4
1.1.2	Результаты работы	5
1.2	Наименование, основные характеристики и назначение планируемого для размещения линейного объекта	5
1.3	Исходные данные для подготовки проекта межевания	5
1.4	Сведения об образуемом земельном участке и его частях	6
1.5	Координаты поворотных точек границ образуемого земельного участка	6
1.6	Заключение о соответствии разработанной документации требованиям законодательства о градостроительной деятельности	7
1.7	Схема межевания территории улично-дорожной сети в поселке Ваулово Артемьевского сельского поселения Тутаевского района Ярославской области согласно Генеральному плану Артемьевского сельского поселения	8
1.8	Схема межевания территории улично-дорожной сети в поселке Ваулово Артемьевского сельского поселения Тутаевского района Ярославской области согласно Правилам землепользования и застройки Артемьевского сельского поселения	9
2	Основная часть	10
2.1	Схема межевания территории улично-дорожной сети в поселке Ваулово Артемьевского сельского поселения Тутаевского района Ярославской области (76:15:000000:3У1)	11
3	Материалы по обоснованию	12
3.1	Схема территории поселка Ваулово Артемьевского сельского поселения Тутаевского района Ярославской области	13

1. Основная часть

1.1 Общая часть

Проект межевания территории улично-дорожной сети в поселке Ваулово Артемьевского сельского поселения Тутаевского района Ярославской области, разработан в виде отдельного документа в соответствии с постановлением Администрации Тутаевского муниципального района № 853-п от 27.11.2023 года, п.5 ч.3 ст.11.3 Земельного кодекса РФ.

При разработке использовалась следующая нормативно-правовая база:

1. "Градостроительный кодекс Российской Федерации" от 29.12.2004г. №190-ФЗ (с изм. от 01.09.2023г.);
2. "Земельный кодекс Российской Федерации" от 25.10.2001г. №136-ФЗ (с изм. от 01.10.2023г.)
3. Федеральный закон от 24.07.2007г. № 221-ФЗ "О государственном кадастре недвижимости" (с изменениями и дополнениями);
4. Федеральный закон от 08.11.2007 № 257-ФЗ «Об автомобильных дорогах и о дорожной деятельности в Российской Федерации и о внесении изменений в отдельные законодательные акты Российской Федерации (с изменениями и дополнениями);
5. Постановление Правительства РФ от 12.05.2017 №564 «Об утверждении Положения о составе и содержании проектов планировки территории, предусматривающих размещение одного или нескольких линейных объектов»;
6. Постановление Правительства Российской Федерации от 2 сентября 2009 года №717 «О нормах отвода земель для размещения автомобильных дорог и (или) объектов дорожного сервиса»;
7. Приказ Минстроя России от 25.04.2017 №740/пр «Об установлении случаев подготовки и требований к подготовке входящих в состав материалов по обоснованию проекта планировки территории схемы вертикальной планировки, инженерной подготовки и инженерной защиты территории»;
8. Свод правил СП 42.13330.2016 "СНиП 2.07.01-89*. Градостроительство. Планировка и застройка городских и сельских поселений" (актуализированная редакция);
9. Генеральный план Артемьевского сельского поселения Тутаевского района Ярославской области, утвержденный Решением Муниципального Совета Тутаевского муниципального района от 24.08.2023 № 14-г (далее - ГП АСП);
10. Правила землепользования и застройки Артемьевского сельского поселения Тутаевского муниципального района Ярославской области, утвержден Решением Муниципального Совета Тутаевского муниципального района Ярославской области от 24.08.2023 № 15-г (далее - ПЗиЗ АСП);
11. Требования государственных стандартов, соответствующих норм, правил и иных документов.

1.1.1 Цель разработки проекта межевания

Главная цель настоящего проекта – подготовка материалов по проекту межевания:

1. Выделение элементов планировочной структуры (территория занята линейным объектом и (или) предназначена для размещения линейного объекта; иных элементов);
2. Определение местоположения границ образуемого земельного участка и его формирование в кадастровых кварталах 76:15:021002, 76:15:021001 с условным номером 76:15:000000:3У1, как объекта государственного кадастрового учета;
3. Обеспечение доступа к сформированным земельным участкам с помощью формирования участка с условным номером 76:15:000000:3У1.

Для обеспечения поставленных целей необходима ориентация на решение следующих задач:

1. Выявление территории, занятой линейным объектом;
2. Анализ фактического землепользования;
3. Определение в соответствии с нормативными требованиями площади земельного участка, исходя из фактически сложившейся планировочной структуры района проектирования;
4. Формирование границ земельного участка с учетом обеспечения требований сложившейся системы землепользования на территории муниципального образования.

1.1.2 Результаты работы

1. Определены территории, занятые линейным объектом;
2. Определены объекты, функционально связанные с проектируемым линейным объектом;
3. Выявлены границы сформированных земельных участков, границы зон с особыми условиями использования территории и границы зон размещения проектируемого линейного объекта;
4. Установлен вид разрешенного использования земельных участков в соответствии с Правилами землепользования и застройки Константиновского сельского поселения.

1.2 Наименование, основные характеристики и назначение планируемого для размещения линейного объекта

Согласно ГП АСП формируемый земельный участок улично-дорожной сети в поселке Ваулово Артемьевского сельского поселения Тутаевского района Ярославской области с условным номером 76:15:000000:3У1 расположен в зоне Ж-1 - зона застройки индивидуальными жилыми домами.

Согласно ПЗиЗ АСП формируемый земельный участок улично-дорожной сети с условным номером 76:15:000000:3У1 расположен в зоне Ж-1 – зона застройки индивидуальными жилыми домами.

Вид разрешенного использования образуемого земельного участка – земельные участки (территории) общего пользования (12.0).

Согласно п.5 ч.3 ст.11.3 Земельного кодекса исключительно в соответствии с утвержденным проектом межевания территории осуществляется образование земельных участков: для строительства, реконструкции линейных объектов федерального, регионального или местного значения.

Межевание территории осуществляется применительно к территории, расположение которой предусмотрено проектом в границах кадастровых кварталов 76:15:021002, 76:15:021001.

Формирование территории улично-дорожной сети в поселке Ваулово Артемьевского сельского поселения Тутаевского района Ярославской области необходимо для обеспечения доступа к сформированным земельным участкам.

Автомобильная дорога, расположенная на формируемом земельном участке с условным кадастровым номером 76:15:000000:3У1 относится к категории: обычные дороги (согласно СП 34.13330.2021 Автомобильные дороги).

Нормы отвода земель для определения границ полосы отвода автомобильных дорог рассчитаны на основании Постановления Правительства РФ №717 от 02 сентября 2009г. «О нормах отвода земель для размещения автомобильных дорог и (или) объектов дорожного сервиса» (приложение 18), СП 42.13330.2016 «Градостроительство. Планировка и застройка городских и сельских поселений» (табл. 11.3, 11.4).

1.3 Исходные данные для подготовки проекта межевания

№ п/п	Наименование документа	Реквизиты документа
1	2	3
1	Правила землепользования и застройки Артемьевского сельского поселения Тутаевского муниципального района Ярославской области	утверждены Решением Муниципального Совета Тутаевского муниципального района Ярославской области от 24.08.2023 № 15-г
2	Генеральный план Артемьевского сельского поселения Тутаевского района Ярославской области	утвержденный Решением Муниципального Совета Тутаевского муниципального района от 24.08.2023 № 14-г

3	Сведения государственного кадастра недвижимости (ГКН) о земельных участках, границы которых установлены в соответствии с требованиями земельного законодательства.	КПТ
4	Постановление Администрации ТМР	№ 853-п от 27.11.2023 г.

1.4 Сведения об образуемом земельном участке и его частях

№ п/п	Номер земельного участка	Номер сущ. кадастрового квартала	Площадь участка в соответствии с проектом межевания, м2.	Сведения о правах	Категория земель	Вид разрешенного использования в соответствии с проектом межевания	Местоположение земельного участка
1	2	3	4	5	6	7	8
1	76:15:000000:ЗУ1	76:15:021002, 76:15:021001	5304,81	Сведения отсутствуют	Земли населенных пунктов	Земельные участки (территории) общего пользования	Ярославская область, Тутаевский район, Артемьевское сельское поселение, п.Ваулово

Возможные способы образования земельных участков 76:15:000000:ЗУ1,: путем образования из земель государственной и муниципальной собственности.

Перечень и сведения о площади образуемых земельных участков, которые будут отнесены к территориям общего пользования или имуществу общего пользования, в том числе в отношении которых предполагаются резервирование и (или) изъятие для государственных или муниципальных нужд: резервирование и (или) изъятие земельных участков для государственных или муниципальных нужд не требуется.

Целевое назначение лесов, вид (виды) разрешенного использования лесного участка, количественные и качественные характеристики лесного участка, сведения о нахождении лесного участка в границах особо защитных участков лесов (в случае, если подготовка проекта межевания территории осуществляется в целях определения местоположения границ образуемых и (или) изменяемых лесных участков): в цели подготовки проекта межевания территории не входит определение местоположения границ, образуемых и изменяемых лесных участков.

1.5 Координаты поворотных точек границ образуемых земельных участков

№ точки	Координаты	
	X	Y
Участок с к.н. 76:15:000000:ЗУ1		
1	395361.80	1297148.32
2	395364.17	1297157.04
3	395357.50	1297158.58
4	395343.07	1297163.08
5	395324.17	1297168.85
6	395302.19	1297175.41
7	395302.67	1297202.42
8	395308.48	1297282.13
9	395311.66	1297302.06
10	395324.15	1297310.01

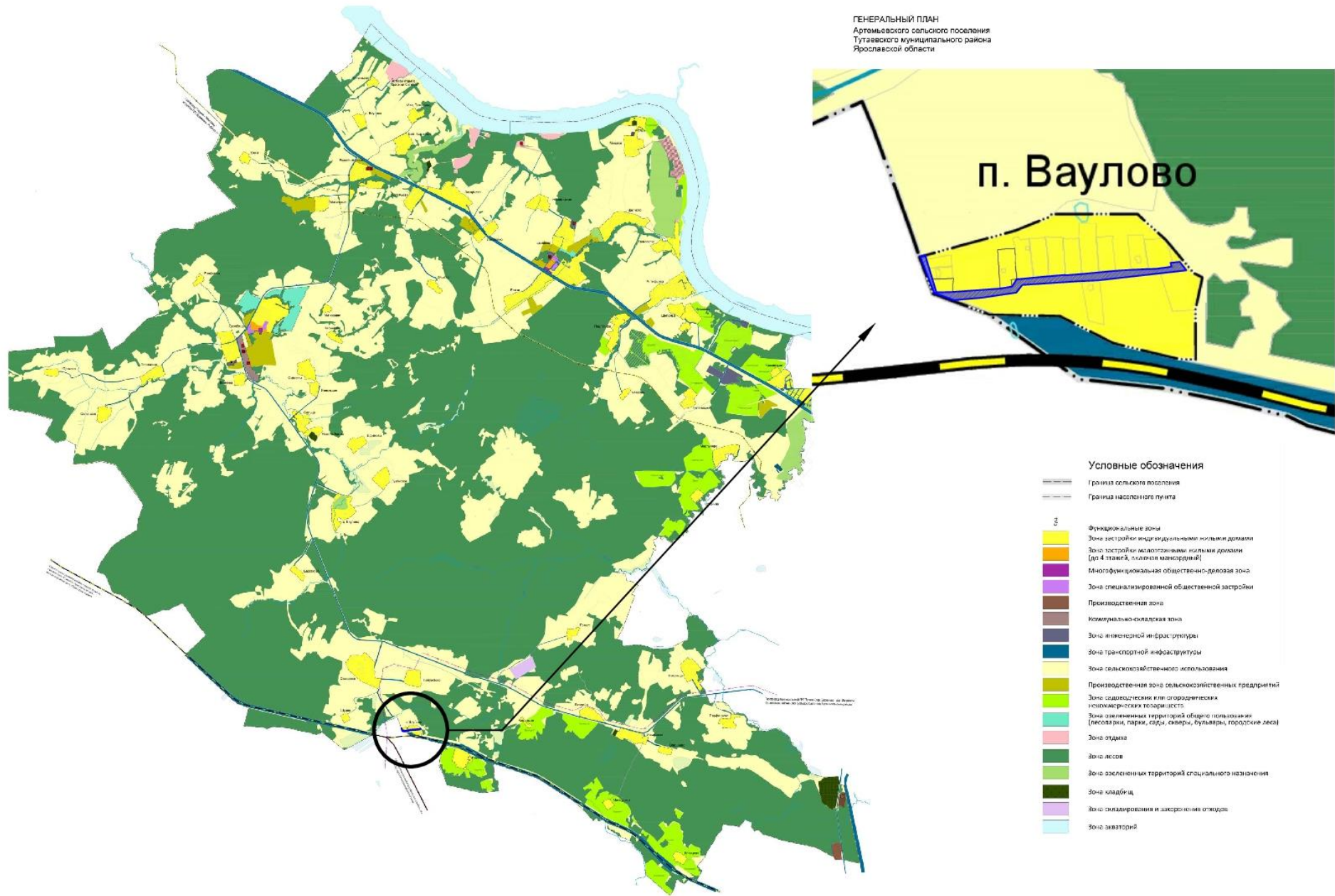
11	395324.34	1297314.48
12	395326.56	1297336.84
13	395329.09	1297362.18
14	395331.26	1297390.77
15	395330.81	1297390.82
16	395332.64	1297417.46
17	395335.25	1297445.58
18	395338.03	1297473.22
19	395339.68	1297499.00
20	395341.05	1297527.98
21	395341.56	1297542.18
22	395343.86	1297560.29
23	395345.02	1297569.13
24	395351.67	1297567.39
25	395353.23	1297582.89
26	395339.18	1297593.95
27	395333.53	1297547.48
28	395322.08	1297446.58
29	395320.76	1297416.46
30	395314.61	1297319.17
31	395301.71	1297309.25
32	395293.29	1297253.06
33	395288.91	1297203.75
34	395301.08	1297171.27

1.6 Заключение о соответствии разработанной документации требованиям законодательства о градостроительной деятельности

Документация по межеванию территории выполнена на основании правил землепользования и застройки в соответствии с требованиями технических регламентов, нормативов градостроительного проектирования, градостроительных регламентов с учетом границ зон с особыми условиями использования территорий.

На территории образуемых земельных участков не расположены: особо охраняемые природные территории, границы территорий объектов культурного наследия, границы лесничеств, лесопарков, участков лесничеств, лесных кварталов, лесотаксационных выделов и частей лесотаксационных выделов.

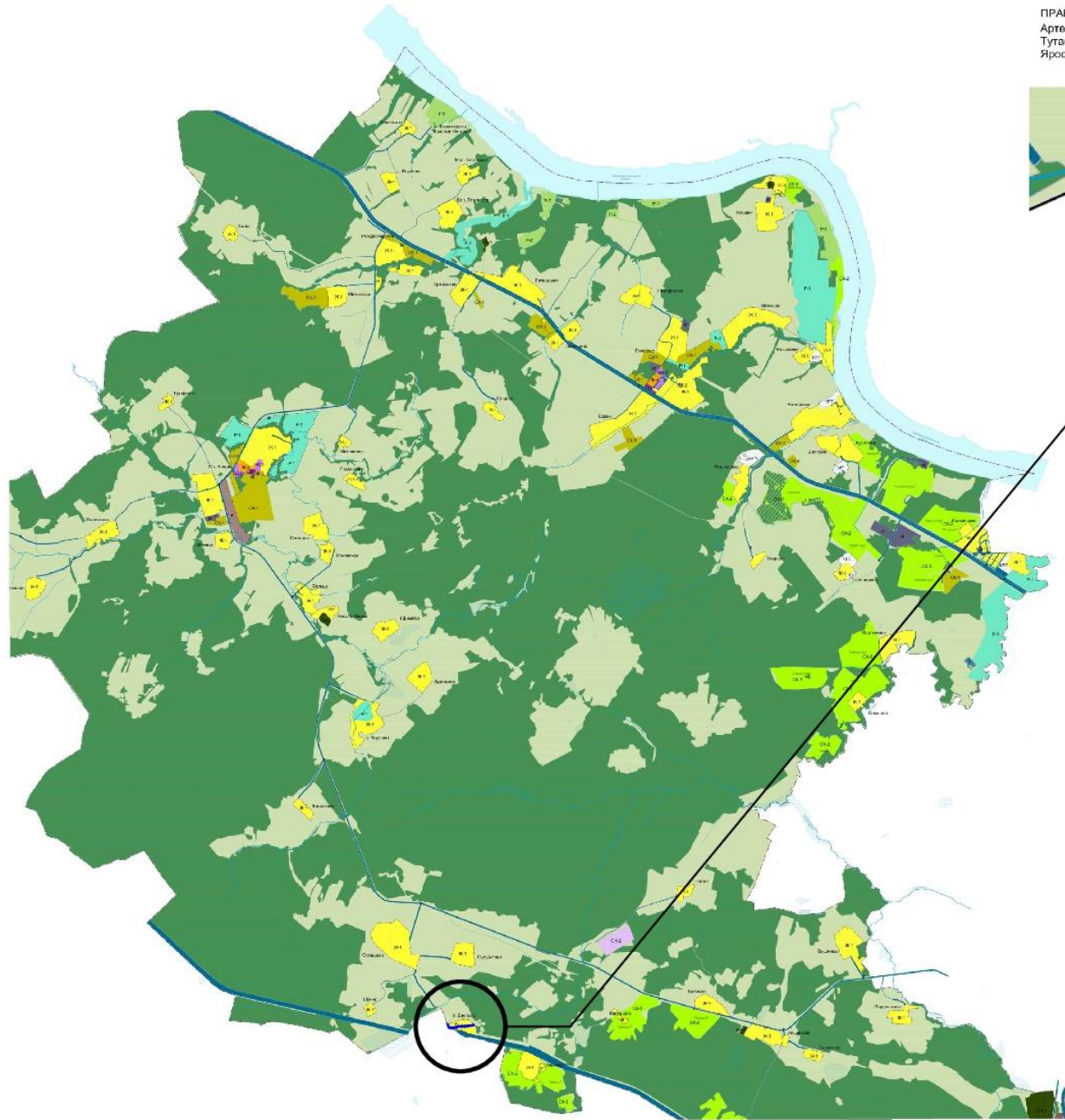
ГЕНЕРАЛЬНЫЙ ПЛАН
Артемьевского сельского поселения
Тугайского муниципального района
Ярославской области



Условные обозначения

- Граница сельского поселения
- Граница населенного пункта
- Функциональные зоны
- Зона застройки индивидуальными жилыми домами
- Зона застройки малоэтажными жилыми домами (до 4 этажей, включая мансарды)
- Многофункциональная общественно-деловая зона
- Зона специализированной общественной застройки
- Производственная зона
- Коммунально-складская зона
- Зона инженерной и инфраструктуры
- Зона транспортной инфраструктуры
- Зона сельскохозяйственного использования
- Производственная зона сельскохозяйственных предприятий
- Зона садоводческих или огороднических некоммерческих товариществ
- Зона озелененных территорий общего пользования (лесопарки, парки, скверы, бульвары, городские леса)
- Зона отдыха
- Зона лесов
- Зона озелененных территорий специального назначения
- Зона кладбищ
- Зона складирования и захоронения отходов
- Зона автотрасс

ПРАВИЛА ЗЕМЛЕПОЛЬЗОВАНИЯ И ЗАСТРОЙКИ
 Артемьевского сельского поселения
 Тутаевского муниципального района
 Ярославской области



УСЛОВНЫЕ ОБОЗНАЧЕНИЯ

	Граница сельского поселения
	Граница населенного пункта
ТЕРРИТОРИАЛЬНЫЕ ЗОНЫ	
	Ж-1 Зона застройки индивидуальными жилыми домами
	Ж-2 Зона застройки малоэтажными жилыми домами
	ОД-1 Многофункциональная общественно-деловая зона
	ОД-2 Зона специализированной общественной застройки
	П Производственная зона
	К Коммунальная зона
	И Зона инженерной инфраструктуры
	Т Зона транспортной инфраструктуры
	ОХ-1 Зона размещения объектов сельскохозяйственного назначения
	ОХ-2 Зона коллективного садоводства и огородничества
	Р-1 Зона зеленых насаждений общего пользования
	Р-2 Зона размещения объектов рекреационного назначения
	Р-3 Зона ритуальной деятельности
	ОИ-2 Специальная зона
ГРАНИЦЫ ЗЕМЕЛЬ, ДЛЯ КОТОРЫХ ГРАДОСТРОИТЕЛЬНЫЕ ПЛАНЫ НЕ УСТАНАВЛИВАЮТСЯ	
	Зона сельскохозяйственных угодий в составе земель сельскохозяйственного назначения
	Земли лесного фонда
	Земли водного фонда
	КРТ Комплексное развитие территории

2. Основная часть



Схема межевания улично-дорожной сети
в п. Ваулово Артемьевского
сельского поселения
(76:15:000000:3У1)

Условные обозначения:

- █ границы формируемого земельного участка 76:15:000000:3У1;
- границы сформированных земельных участков, поставленных на кадастровый учет;
- █ - границы кадастрового квартала;
- █ - границы населенных пунктов;

:25 - кадастровые номера земельных участков, поставленных на кадастровый учет;

76:15:000000:3У1 - формируемый земельный участок
S = 5304,81 - площадь земельного участка;

76:15:021002 - номер кадастрового квартала;




- площадь формируемого земельного участка 76:15:000000:3У1

- площадь земельных участков, поставленных на кадастровый учет


3. Материалы по обоснованию



Условные обозначения:

-  - границы сформированных земельных участков, поставленных на кадастровый учет;
-  - границы кадастрового квартала;
-  - границы населенного пункта;

76:15:021002 - номер кадастрового квартала;

 - ЗОУИТ 76:15-6.161 - Охранная зона ВЛ-6кВ "Ф.7 ПС Чебаково"

Местоположение существующих объектов капитального строительства: на формируемом земельном участке не расположены объекты капитального строительства.

Границы особо охраняемых природных территорий: на территории формируемого земельного участка особо охраняемых природных территорий не расположено. Разработка схемы границ особо охраняемых природных территорий не требуется.

Границы территорий объектов культурного наследия: на территории формируемого земельного участка объектов культурного наследия не выявлено.

Границы лесничеств, участковых лесничеств, лесных кварталов, лесотаксационных выделов или частей лесотаксационных выделов: границы лесничеств, участковых лесничеств, лесных кварталов, лесотаксационных выделов или частей лесотаксационных выделов на территории формируемых земельных участков не расположены.