



Администрация Тутаевского муниципального района

## ПОСТАНОВЛЕНИЕ

от 24.05.2024 №383-п

г. Тутаев

О назначении общественных обсуждений по проекту постановления Администрации Тутаевского муниципального района «Об утверждении проекта межевания территории земельных участков, расположенных по адресу: Ярославская область, Тутаевский район, деревня Реброво»

В соответствии со статьей 5.1 Градостроительного кодекса Российской Федерации, статьей 28 Федерального закона от 06.10.2003 №131-ФЗ «Об общих принципах организации местного самоуправления в Российской Федерации», Уставом Тутаевского муниципального района, Администрация Тутаевского муниципального района

### ПОСТАНОВЛЯЕТ:

1. Инициировать проведение общественных обсуждений по проекту постановления Администрации Тутаевского муниципального района «Об утверждении проекта межевания территории земельных участков, расположенных по адресу: Ярославская область, Тутаевский район, деревня Реброво» (Приложение 1).
2. Утвердить состав оргкомитета по проведению общественных обсуждений по проекту постановления (Приложение 2).
3. Контроль за исполнением данного постановления оставляю за собой.
4. Настоящее постановление вступает в силу после его официального опубликования.

Глава Тутаевского  
муниципального района

О.В. Низова



Администрация Тутаевского муниципального района

## ПОСТАНОВЛЕНИЕ

от \_\_\_\_\_ № \_\_\_\_\_

г. Тутаев

Об утверждении проекта межевания  
территории земельных участков,  
расположенных по адресу:  
Ярославская область, Тутаевский  
район, деревня Реброво

В соответствии со статьями 42, 43, 45 и 46 Градостроительного кодекса  
Российской Федерации, Администрация Тутаевского муниципального района

### ПОСТАНОВЛЯЕТ:

1. Утвердить прилагаемый проект межевания территории земельных участков, расположенных по адресу: Ярославская область, Тутаевский район, деревня Реброво.
2. Контроль за исполнением данного постановления возложить на Заместителя Главы Администрации Тутаевского муниципального района по градостроительным вопросам – начальника управления архитектуры и градостроительства Администрации Тутаевского муниципального района (главного архитектора) – Е.Н.Касьянову.
3. Настоящее постановление вступает в силу после его официального опубликования.

Глава Тутаевского  
муниципального района

О.В. Низова

Утверждено  
постановлением Администрации  
Тутаевского муниципального района  
от \_\_\_\_\_ № \_\_\_\_\_

## **ПРОЕКТ МЕЖЕВАНИЯ ТЕРРИТОРИИ**

земельных участков, расположенных по адресу: Ярославская область, Тутаевский район, деревня Реброво

Заказчик: Денисов Д.В.

Директор ООО «Фаза»

К. А. Фомин

2024 г.

## Содержание

№ п/п	Разделы проекта межевания	Номера листов
1	2	3
	Введение	3
1	Основная часть	4
1.1	Формирование, наименование, основные характеристики и назначение планируемых земельных участков	5
1.2	Исходные данные для подготовки проекта межевания	6
1.3	Перечень и сведения об образуемых земельных участках, в том числе возможные способы их образования	7
1.4	Координаты поворотных точек границ образуемых земельных участков	9
1.5	Заключение о соответствии разработанной документации требованиям законодательства о градостроительной деятельности	12
1.6	Схема земельного участка согласно Генеральному плану Левобережного сельского поселения ТМР ЯО	15
1.7	Схема земельного участка согласно Правилам землепользования и застройки Левобережного сельского поселения ТМР ЯО	16
2	Графическая часть	17
2.1	Чертеж межевания территории на КПТ	18
2.2	Чертеж межевания территории на растровой подложке	19
3	Материалы по обоснованию	20
3.1	Чертеж материалов по обоснованию проекта межевания территории	21



## Введение

Проект межевания территории земельных участков, расположенных по адресу: Ярославская область, Тутаевский район, деревня Реброво, разработан в виде отдельного документа в соответствии с Постановлениями Администрации Тутаевского муниципального района № 321-п от 27.04.2024 г..

Нормативно-правовая база разработки градостроительной документации:

- "Градостроительный кодекс Российской Федерации" № 190-ФЗ от 29.12.2004 г. (ред. от 25.12.2023 г.);
- "Земельный кодекс Российской Федерации" № 136-ФЗ от 25.10.2001 г. (ред. от 14.02.2024 г.);
- Федеральный закон «О кадастровой деятельности» № 221-ФЗ от 24.07.2007 г.;
- Генеральный план Левобережного сельского поселения Тутаевского муниципального района Ярославской области, утвержденный Решением Муниципального совета Тутаевского муниципального района № 04-г от 30.03.2023 г.;
- Правила землепользования и застройки Левобережного сельского поселения Тутаевского муниципального района Ярославской области, утвержденные Решением Муниципального совета Тутаевского муниципального района № 22-г от 30.11.2023 г.;
- СП 42.13330.2016. «Свод правил. Градостроительство. Планировка и застройка городских и сельских поселений. Актуализированная редакция СНиП 2.07.01-89\*» утвержденный Приказом Минстроя России № 1034/пр от 30.12.2016 г.;
- Требования государственных стандартов, соответствующих норм, правил и иных документов;
- Иные законодательные акты Российской Федерации, Ярославской области, Тутаевского муниципального района в сфере градостроительного планирования.

Состав и содержание Проекта соответствуют статье 43 Градостроительного кодекса Российской Федерации и Техническому заданию на проектирование.

К **задачам** проекта межевания территории относятся определение местоположения границ образуемых земельных участков.

# **1. Основная часть**

## 1.1 Формирование, наименование, основные характеристики и назначение планируемых земельных участков

Межевание территории осуществляется в границах кадастровых кварталов 76:15:012401 и 76:15:012403 в системе координат – МСК-76, 1 зона.

В результате проекта межевания территории образованы четыре земельных из земель неразграниченной государственной собственности.

Согласно «Правилам землепользования и застройки Левобережного сельского поселения Тутаевского муниципального района Ярославской области» и «Генеральному плану Левобережного сельского поселения Тутаевского муниципального района Ярославской области» образуемые участки:

	Территориальная зона	Категория земель	Площадь S, м	Вид разрешенного использования
:ЗУ1	Зона застройки индивидуальными жилыми домами (Ж-1)	земли населенных пунктов	5 572	Земельные участки (территории) общего пользования (12.0)
:ЗУ2	Зона застройки индивидуальными жилыми домами (Ж-1)	земли населенных пунктов	4 770	Земельные участки (территории) общего пользования (12.0)
:ЗУ3	Зона зеленых насаждений общего пользования (Р-1)	земли населенных пунктов	2 781	Земельные участки (территории) общего пользования (12.0)
:ЗУ4	Зона зеленых насаждений общего пользования (Р-1)	земли населенных пунктов	31 635	Охота и рыбалка (5.3)

Границы существующих земель земельных участков при разработке проекта межевания не изменяются.

Образуемые земельные участки имеют непосредственный доступ к земельным участкам территории общего пользования: (76:15:000000:270).

## 1.2 Исходные данные для подготовки проекта межевания

№ п/п	Наименование документа	Реквизиты документа
1	2	3
1	Постановление Администрации ТМР	№ 321-п от 27.04.2024 г.
2	Генеральный план Левобережного сельского поселения Тутаевского муниципального района Ярославской области	Утвержден Решением Муниципального совета Тутаевского муниципального района № 04-г от 30.03.2023 г.
3	Правила землепользования и застройки Левобережного сельского поселения Тутаевского муниципального района Ярославской области	Утвержден Решением Муниципального совета Тутаевского муниципального района № 22-г от 30.11.2023 г.
4	Сведения государственного кадастра недвижимости (ГКН) о земельных участках, границы которых установлены в соответствии с требованиями земельного законодательства	КПТ

### 1.3 Перечень и сведения об образуемых земельных участках, в том числе возможные способы их образования

1 Список образуемых земельных участков:							
№ п/п	Номер земельного участка	Номер кадастрового квартала	Площадь участка в соответствии с проектом межевания, м <sup>2</sup>	Сведения о правах	Вид разрешенного использования в соответствии с проектом межевания (разрешенное использование)	Категория земель	Местоположение земельного участка
1	2	3	4	5	6	7	8
1	76:15:000000:3У1	76:15:000000	5 572	Сведения отсутствуют	Земельные участки (территории) общего пользования (12.0)	земли населенных пунктов	Ярославская область, Тутаевский район, деревня Реброво
2	76:15:012401:3У2	76:15:012401	4 770	Сведения отсутствуют	Земельные участки (территории) общего пользования (12.0)	земли населенных пунктов	Ярославская область, Тутаевский район, деревня Реброво
3	76:15:012401:3У3	76:15:012401	2 781	Сведения отсутствуют	Земельные участки (территории) общего пользования (12.0)	земли населенных пунктов	Ярославская область, Тутаевский район, деревня Реброво
4	76:15:012401:3У4	76:15:012401	31 635	Сведения отсутствуют	Охота и рыбалка (5.3)	земли населенных пунктов	Ярославская область, Тутаевский район, деревня Реброво

Образованы земельные участки, которые будут отнесены к территориям общего пользования или имуществу общего пользования.

2 Сведения о частях границ образуемых земельных участков (начало):			
Обозначение части границы		Горизонтальное проложение (S), м	Описание прохождения части границы
от т.	до т.		
Обозначение земельного участка: 76:15:000000:3У1			
1	н1	14,32	—
н1	н2	33,16	—
н2	н3	30,55	—
н3	н4	48,28	—
н4	н5	23,59	—
н5	н6	29,01	—
н6	2	24,80	—
2	н7	22,26	—
н7	н8	14,47	—
н8	н9	30,61	—
н9	3	20,27	—
3	н10	19,78	—
н10	н11	54,56	—
н11	н12	8,71	—
н12	н13	20,38	—

н13	н14	13,67	—
н14	н15	7,31	—
н15	н16	4,52	—
н16	н17	7,97	—
н17	н18	57,77	—
н18	н19	17,69	—
н19	4	10,01	—
4	5	13,99	—
5	н20	7,27	—
н20	н21	12,09	—
н21	н22	6,35	—
н22	н23	28,20	—
н23	н24	12,12	—
н24	н25	25,11	—
н25	н26	34,39	—
н26	н27	30,02	—
н27	н28	75,95	—
н28	н29	0,01	—
н29	1	30,43	—
Обозначение земельного участка: 76:15:012401:3У2			
н30	н31	12,69	—
н31	н32	21,14	—
н32	н33	18,66	—
н33	н34	15,75	—
н34	н35	14,83	—
н35	н36	126,15	—
н36	н37	78,22	—
н37	н38	37,26	—
н38	н39	16,55	—
н39	н40	10,01	—
н40	н41	5,43	—
н41	н42	14,78	—
н42	н43	37,10	—
н43	н44	82,66	—
н44	н45	122,16	—
н45	н46	7,81	—
н46	н47	7,99	—
н47	н48	41,47	—
н48	н30	3,35	—
Обозначение земельного участка: 76:15:012401:3У3			
н49	н50	25,15	—
н50	н51	20,79	—
н51	н52	22,05	—
н52	н53	25,44	—
н53	н54	9,46	—
н54	н55	26,48	—
н55	н56	27,68	—

н56	н41	28,68	—
н41	н40	5,43	—
н40	н39	10,01	—
н39	н57	36,06	—
н57	н58	27,04	—
н58	н59	27,83	—
н59	н60	13,23	—
н60	н61	22,17	—
н61	н62	17,23	—
н62	н63	20,61	—
н63	н64	21,97	—
н64	н49	16,05	—
Обозначение земельного участка: 76:15:012401:3У4			
н64	н63	21,97	—
н63	н62	20,61	—
н62	н61	17,23	—
н61	н60	22,17	—
н60	н59	13,23	—
н59	н58	27,83	—
н58	н57	27,04	—
н57	н39	36,06	—
н39	н65	167,31	—
н65	н66	3,18	—
н66	н67	24,38	—
н67	н68	31,91	—
н68	н69	31,30	—
н69	н70	26,19	—
н70	н71	15,77	—
н71	н72	39,94	—
н72	н73	14,57	—
н73	н74	20,80	—
н74	н75	29,79	—
н75	н76	41,44	—
н76	н77	45,06	—
н77	н78	37,62	—
н78	н79	20,43	—
н79	н80	19,86	—
н80	н81	20,50	—
н81	н82	14,86	—
н82	н83	19,26	—
н83	н84	26,12	—
н84	н64	20,62	—

**1.4 Координаты поворотных точек границ  
образуемых земельных участков**

№ точки	Координаты	
	X	Y

Обозначение земельного участка: 76:15:000000:3У1

1	400 882,19	1 311 830,67
н1	400 877,29	1 311 844,13
н2	400 846,02	1 311 833,10
н3	400 829,31	1 311 807,52
н4	400 804,93	1 311 765,85
н5	400 783,23	1 311 756,61
н6	400 754,84	1 311 750,64
2	400 731,21	1 311 758,17
н7	400 723,38	1 311 779,01
н8	400 719,64	1 311 792,99
н9	400 690,99	1 311 803,78
3	400 671,87	1 311 797,04
н10	400 652,09	1 311 797,22
н11	400 598,78	1 311 808,81
н12	400 591,64	1 311 813,79
н13	400 571,40	1 311 816,14
н14	400 581,71	1 311 807,16
н15	400 581,66	1 311 799,85
н16	400 586,15	1 311 799,33
н17	400 592,69	1 311 794,77
н18	400 649,14	1 311 782,50
н19	400 666,82	1 311 783,16
4	400 676,49	1 311 785,74
5	400 690,19	1 311 788,56
н20	400 696,87	1 311 785,68
н21	400 707,57	1 311 780,05
н22	400 709,21	1 311 773,92
н23	400 719,21	1 311 747,55
н24	400 729,89	1 311 741,81
н25	400 754,10	1 311 735,16
н26	400 787,75	1 311 742,24
н27	400 815,37	1 311 753,99
н28	400 853,90	1 311 819,44
н29	400 853,90	1 311 819,45
1	400 882,19	1 311 830,67

Обозначение земельного участка: 76:15:012401:3У2

н30	400 543,03	1 311 802,65
н31	400 540,06	1 311 814,99
н32	400 526,85	1 311 831,50
н33	400 511,60	1 311 842,25
н34	400 495,92	1 311 843,75
н35	400 482,08	1 311 838,42
н36	400 399,61	1 311 742,96
н37	400 348,70	1 311 683,57
н38	400 314,79	1 311 668,13



н39	400 305,05	1 311 654,75
н40	400 310,99	1 311 646,69
н41	400 314,87	1 311 642,89
н42	400 323,54	1 311 654,86
н43	400 357,21	1 311 670,44
н44	400 411,00	1 311 733,20
н45	400 490,79	1 311 825,70
н46	400 498,08	1 311 828,51
н47	400 506,04	1 311 827,82
н48	400 539,93	1 311 803,92
н30	400 543,03	1 311 802,65
Обозначение земельного участка: 76:15:012401:3У3		
н49	400 233,87	1 311 482,20
н50	400 245,17	1 311 504,67
н51	400 261,09	1 311 518,04
н52	400 270,36	1 311 538,05
н53	400 276,33	1 311 562,78
н54	400 276,33	1 311 572,24
н55	400 293,56	1 311 592,35
н56	400 298,05	1 311 619,66
н41	400 314,87	1 311 642,89
н40	400 310,99	1 311 646,69
н39	400 305,05	1 311 654,75
н57	400 283,82	1 311 625,60
н58	400 279,44	1 311 598,92
н59	400 261,33	1 311 577,79
н60	400 261,33	1 311 564,56
н61	400 256,12	1 311 543,01
н62	400 248,88	1 311 527,38
н63	400 233,10	1 311 514,12
н64	400 223,43	1 311 494,39
н49	400 233,87	1 311 482,20
Обозначение земельного участка: 76:15:012401:3У4		
н64	400 223,43	1 311 494,39
н63	400 233,10	1 311 514,12
н62	400 248,88	1 311 527,38
н61	400 256,12	1 311 543,01
н60	400 261,33	1 311 564,56
н59	400 261,33	1 311 577,79
н58	400 279,44	1 311 598,92
н57	400 283,82	1 311 625,60
н39	400 305,05	1 311 654,75
н65	400 206,43	1 311 789,90
н66	400 204,42	1 311 787,44
н67	400 197,33	1 311 764,11
н68	400 192,08	1 311 732,63

н69	400 177,13	1 311 705,13
н70	400 155,94	1 311 689,74
н71	400 140,17	1 311 689,89
н72	400 117,43	1 311 722,73
н73	400 105,44	1 311 731,00
н74	400 087,89	1 311 719,83
н75	400 062,32	1 311 704,55
н76	400 084,10	1 311 669,29
н77	400 110,34	1 311 632,66
н78	400 134,56	1 311 603,88
н79	400 148,91	1 311 589,34
н80	400 163,14	1 311 575,49
н81	400 172,80	1 311 557,41
н82	400 182,32	1 311 546,00
н83	400 194,25	1 311 530,88
н84	400 210,02	1 311 510,06
н64	400 223,43	1 311 494,39

### **1.5 Заключение о соответствии разработанной документации требованиям законодательства о градостроительной деятельности**

Документация по межеванию образуемых земельных участков, расположенных по адресу: Ярославская область, Тутаевский район выполнена на основании правил землепользования и застройки в соответствии с требованиями технических регламентов, нормативов градостроительного проектирования, градостроительных регламентов с учетом границ зон с особыми условиями использования территорий в системе координат - МСК-76, 1 зона.

На территории формируемых земельных участков расположены:

#### **Зона с особыми условиями использования территории**

**76:15-6.157 (Граница водоохранной зоны и прибрежной защитной полосы Горьковского водохранилища в пределах Тутаевского муниципального района Ярославской области) -** Водоохранная зона. Зона охраны природных объектов;

**76:00-6.248 (Охранная зона ВЛ 0,4кВ №8 ПС Тутаев) –** Охранная зона инженерных коммуникаций. Зона охраны искусственных объектов;

не расположены: границ лесничеств, лесопарков, участков лесничеств, лесных кварталов, лесотаксационных выделов или частей лесотаксационных выделов, особо охраняемых природных территорий.

#### **Ограничения использования земельных участков и объектов капитального строительства в границах водоохранной зоны (76:15-6.157).**

Ограничения в границах зоны устанавливаются в соответствии со статьей 65 Водного кодекса Российской Федерации от 03.06.2006 №74-ФЗ.

#### **Ограничения использования земельных участков и объектов капитального строительства в границах охранной зоны инженерных коммуникаций (76:00-6.248).**

Ограничения установлены согласно п.8-11 Правил установления ОЗ объектов электросет. хоз-ва и особых усл. использования земельных уч-в, расположенных в границах таких зон, утвержденных Постановлением Пр-ва РФ от 24.02.2009г. №160.

8.В ОЗ запрещается осуществлять люб. действ, кот. могут нарушить безопасную раб. объектов электросет. хоз-ва, привести к их повреждению или уничтожению, повлечь причинение вреда жизни, здоровью гр. и имуществу физ. или юр.лиц, повлечь нанесение экологич. ущерба и возникновение пожаров, в т.ч:

а) набрасывать на провода и опоры возд. ЛЭП посторонние предметы, подниматься на опоры возд.ЛЭП;

б) размещ. люб. объекты и предметы (матер.) в пределах созданных в соотв. с треб. норм-тех док-в проходов и подъездов для доступа к объектам электросет. хоз-ва, проводить люб. работы и возводить сооруж., кот. могут препятствовать доступу к объектам электросет. хоз-ва, без создания необх. для такого доступа проходов и подъездов;

в) находиться в пределах огорожен. тер. и помещ. распределит. устр-в и подст., откр. двери и люки распределит. устр-в и подст., производить перекл. и подкл. в электр. сетях (не распротр. на работников, занятых выполнением разреш. в устан. порядке работ), разводить огонь в пределах ОЗ вводных и распределит. устр-в, подст., возд. ЛЭП, кабел. ЛЭП;

г) размещ.свалки;д)произв. работы ударными мех-ми, сбрасывать тяжести массой св.5 т,производить сброс и слив едких и корроз-х в-в и горюче-смаз. мат-в (в ОЗ подзем.кабел. ЛЭП).

9.В ОЗ,устан. для объектов электросет. хоз-ва напряж.св.1000 В, помимо действ., предусмотренных п.8 наст. пр-л, запрещается:

а) складировать или размещ. хранилища любых, в т.ч. горюче-смаз., мат-в;

б) размещ. детские, спорт. площадки, стадионы, рынки, торг. точки, полевые станы, загоны для скота, гаражи, стоянки всех видов машин и мех-в, за искл. гаражей-стоянок автомобилей, принадлежащих физ. лицам, проводить любые мероприятия, связ. с большим скоплением людей, не занятых выполнением разреш. в устан. порядке работ (в ОЗ возд. ЛЭП);

в) использовать любые летат. аппараты, в т.ч. возд. змеев, спорт. модели летат. ап-в (в ОЗ возд. ЛЭП);

г) бросать якоря с судов и осуществлять их проход с отданными якорями, цепями, лотами, волокушами, тралами (в ОЗ подводных кабел. ЛЭП);

д) осуществлять проход судов с поднятыми стрелами кранов и др. механизмов (в ОЗ возд. ЛЭП).

10.В пределах ОЗ без письм. реш. о согласовании сетевых орг. юр. и физ. лицам запрещаются:

а) стр-во, капит. ремонт, реконструкция или снос зданий, сооружений;

б) горные, взрывные, мелиоративные работы, в т.ч. связ. с времен. затоплением земель;

в) посадка и вырубка деревьев, куст-в;

г) дноуглубительные, землечерпальные, погрузочно-разгрузочные раб., добыча рыбы, др. водных жив., раст. придонными орудиями лова, устр-во водопоев, колка, заготовка льда (в ОЗ подводных кабел. ЛЭП);

д) проход судов, у кот. расст. по вертикали от верх. крайнего габарита с грузом или без груза до ниж. точки провеса проводов переходов возд. ЛЭП через водоемы менее мин. допуст. расст., в т.ч. с учетом макс. уровня подъема воды при паводке;

е) проезд машин и механизмов, имеющих общую высоту с грузом или без груза от поверх. дороги более 4,5 м (в ОЗ возд. ЛЭП);

ж) земляные работы на глубине более 0,3 м (на вспахиваемых землях на глубине более 0,45 м), планировка грунта (в ОЗ подземных кабел. ЛЭП);

з) полив с-х культур в случае, если высота струи воды может составить св.3 м (в ОЗ возд. ЛЭП);

и) полевые с.-х. работы с прим. с.-х. машин и оборудования высотой более 4 м (в ОЗ возд. ЛЭП) или полевые с-х работы, с вяз. с вспашкой земли (в ОЗ кабел. ЛЭП).

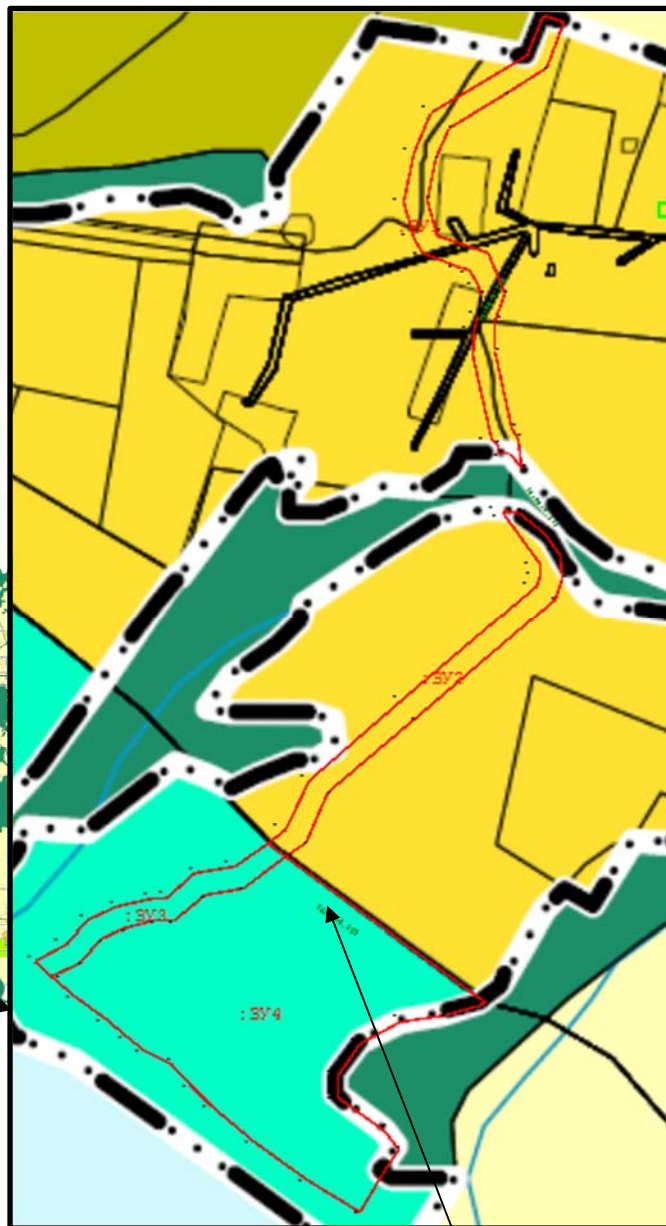
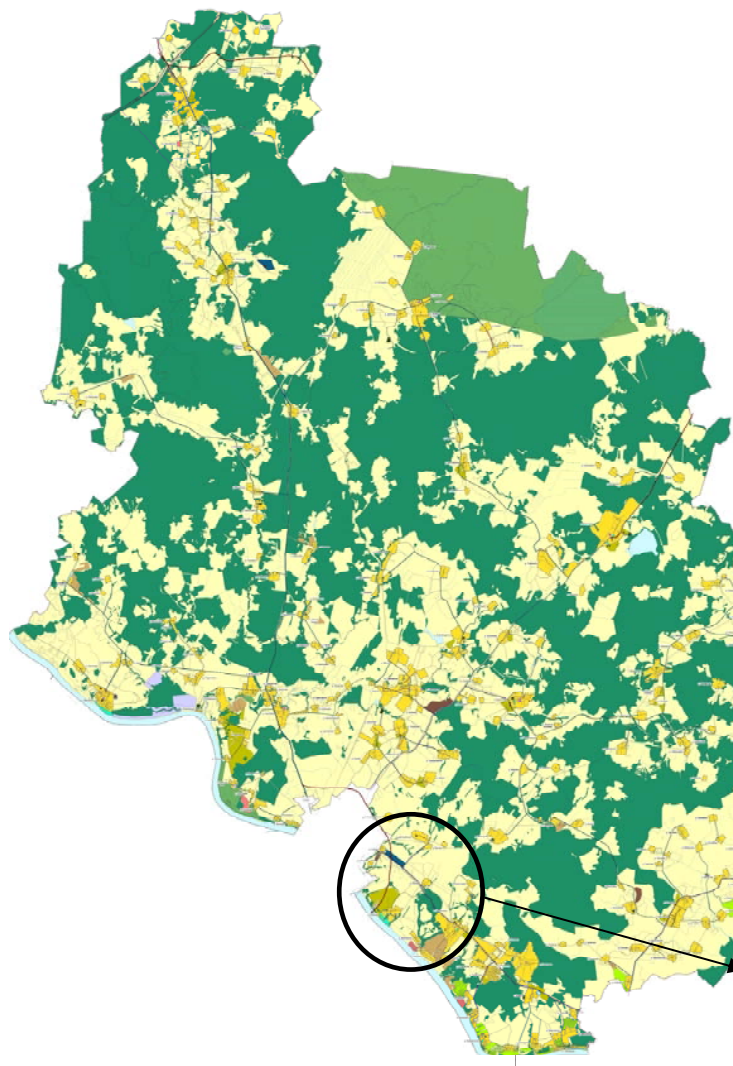
11.В ОЗ, устан. для объектов электросет. хоз-ва напряж. до 1000 В, помимо действий, предусмотренных п.10 наст. Пр-л, без письм. реш. о согласовании сетевых орг. запрещается:

а) размещать детские, спорт. площадки, стадионы, рынки, торг. точки, полевые станы, загоны для скота, гаражи, стоянки всех видов машин, механизмов (в ОЗ возд. ЛЭП);

б) складировать или размещать хранилища любых, в т.ч. горюче-смаз., мат-в;

в) устраивать причалы для стоянки судов, барж и плавучих кранов, бросать якоря с судов, осуществлять их проход с отданными якорями, цепями, лотами, волокушами, тралами (в ОЗ подводных кабел. ЛЭП).

# 1.6 Схема земельных участков согласно Генеральному плану Левобережного сельского поселения ТМР ЯО



Расположение земельных участков

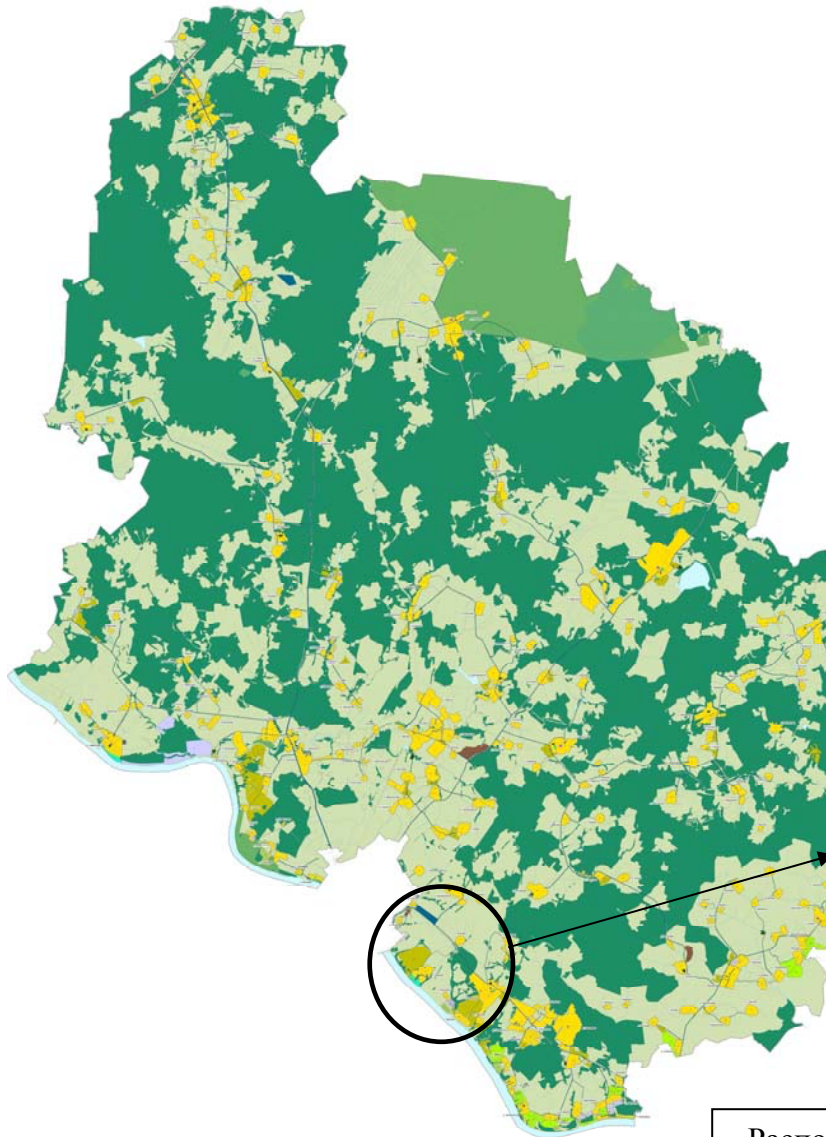
## Условные обозначения:

Объекты транспортной инфраструктуры:	планируемый к размещению	планируемый к реконструкции
<b>Автомобильные дороги:</b>		
Автомобильные дороги регионального или межмуниципального значения		
<b>Распределительные трубопроводы для транспортировки газа:</b>		
Газопровод распределительный высокого давления		
Газопровод распределительный низкого давления		
<b>Объекты капитального строительства: согласно приказу Минэкономразвития России от 09.01.2018 N 10</b>	планируемый к размещению	планируемый к реконструкции
<b>Искусственные дорожные сооружения:</b>		
Мостовое сооружение		
<b>Объекты водоснабжения:</b>		
Водопроводные очистные сооружения		
Артезианская скважина		
<b>Объекты водоотведения:</b>		
Очистные сооружения (КОС)		
<b>Объекты добычи и транспортировки газа</b>		
Газораспределительная станция (ГРС)		
<b>Границы субъектов Российской Федерации, муниципальных образований, населенных пунктов:</b>	Существующий	Планируемый
Граница муниципального района		
Граница городского поселения		
Граница сельское поселение		
Граница населенный пункт		
Наименование населенного пункта	<b>п. Урдома</b>	
<b>Функциональные зоны:</b>	Существующие	Планируемые
Зона застройки индивидуальными жилыми домами		
Многофункциональная общественно-деловая зона		
Зона специализированной общественной застройки		
Производственная зона		
Зона инженерной инфраструктуры		
Зона транспортной инфраструктуры		
Зоны сельскохозяйственного использования		
Зона садоводческих или огороднических некоммерческих товариществ		
Производственная зона сельскохозяйственных предприятий		
Иные зоны сельскохозяйственного назначения		
Зона озелененных территорий общего пользования		
Зона отдыха		
Зона лесов		
Зона кладбищ		
Зона озелененных территорий специального назначения		
Зона режимных территорий		
Зона акваторий		



1.7 Схема земельных участков  
согласно Правилам землепользования и застройки Левобережного сельского поселения ТМР ЯО

Условные обозначения:

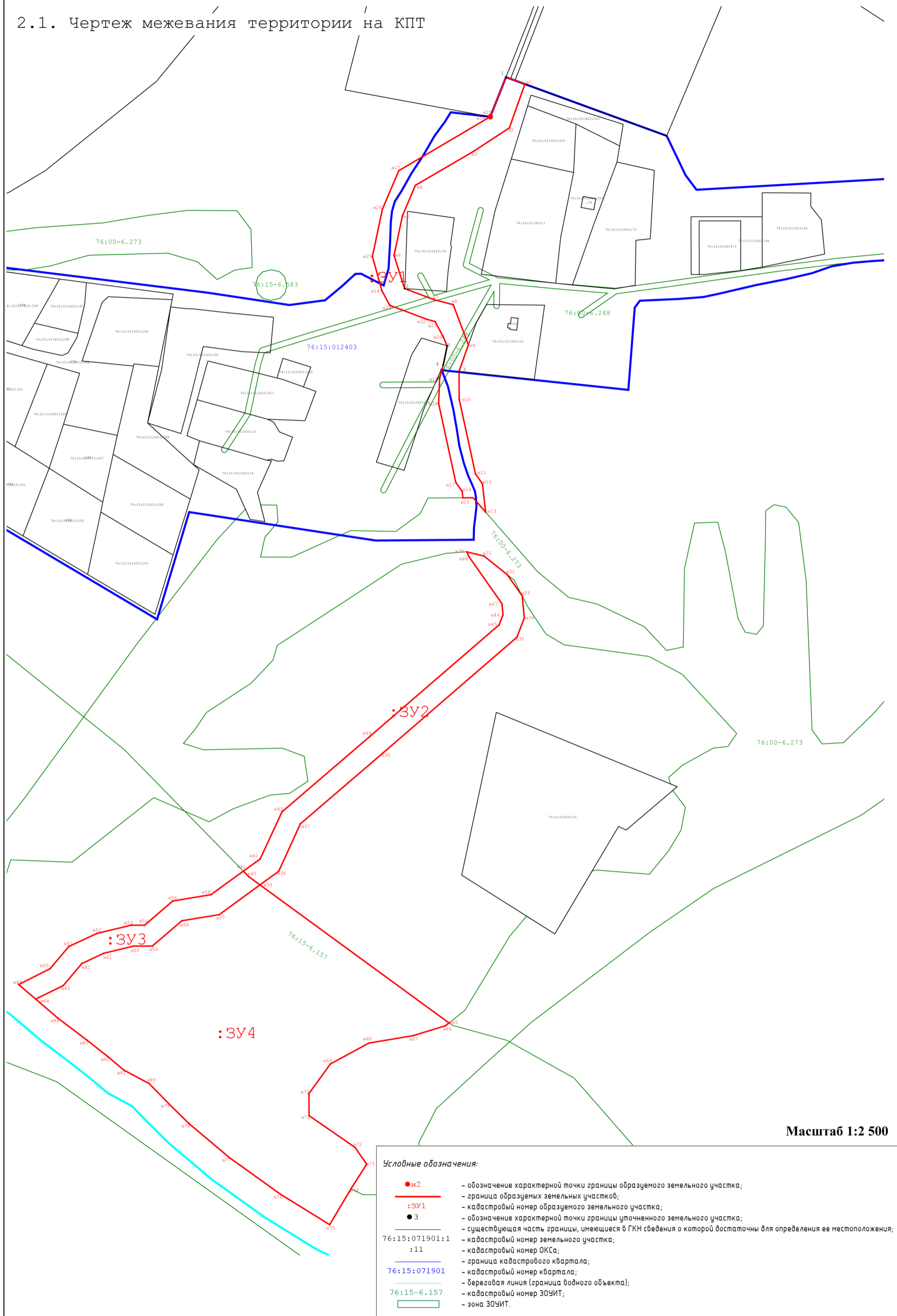


Расположение земельных участков

<b>Границы субъектов Российской Федерации, муниципальных образований, населенных пунктов:</b>	
Граница муниципального района	—•••—
Граница городского поселения	—•••••—
Граница сельского поселения	—•••—
Граница населенного пункта	—•••••—
Наименование населенного пункта	п. Урдома
<b>ТЕРРИТОРИАЛЬНЫЕ ЗОНЫ</b>	
Зона застройки индивидуальными жилыми домами	Ж-1
Многофункциональная общественно-деловая зона	ОД-1
Зона специализированной общественной застройки	ОД-2
Производственная зона	П
Зона инженерной инфраструктуры	И
Зона транспортной инфраструктуры	Т
Зона размещения объектов сельскохозяйственного назначения	СХ-1
Зона коллективного садоводства и огородничества	СХ-2
Зона зеленых насаждений общего пользования	Р-1
Зона размещения объектов рекреационного назначения	Р-2
Зона ритуальной деятельности	СН-1
Зона режимных территорий	РТ
<b>ГРАНИЦЫ ЗЕМЕЛЬ, ДЛЯ КОТОРЫХ ГРАДОСТРОИТЕЛЬНЫЕ РЕГЛАМЕНТЫ НЕ УСТАНОВЛИВАЮТСЯ</b>	
Зона сельскохозяйственных угодий в составе земель сельскохозяйственного назначения	□
Зона озелененных территорий специального назначения	□
Земли лесного фонда	□
Земли водного фонда	□
Комплексное развитие территории	КРТ

## **2. Графическая часть**

## 2.1. Чертеж межевания территории на КПТ

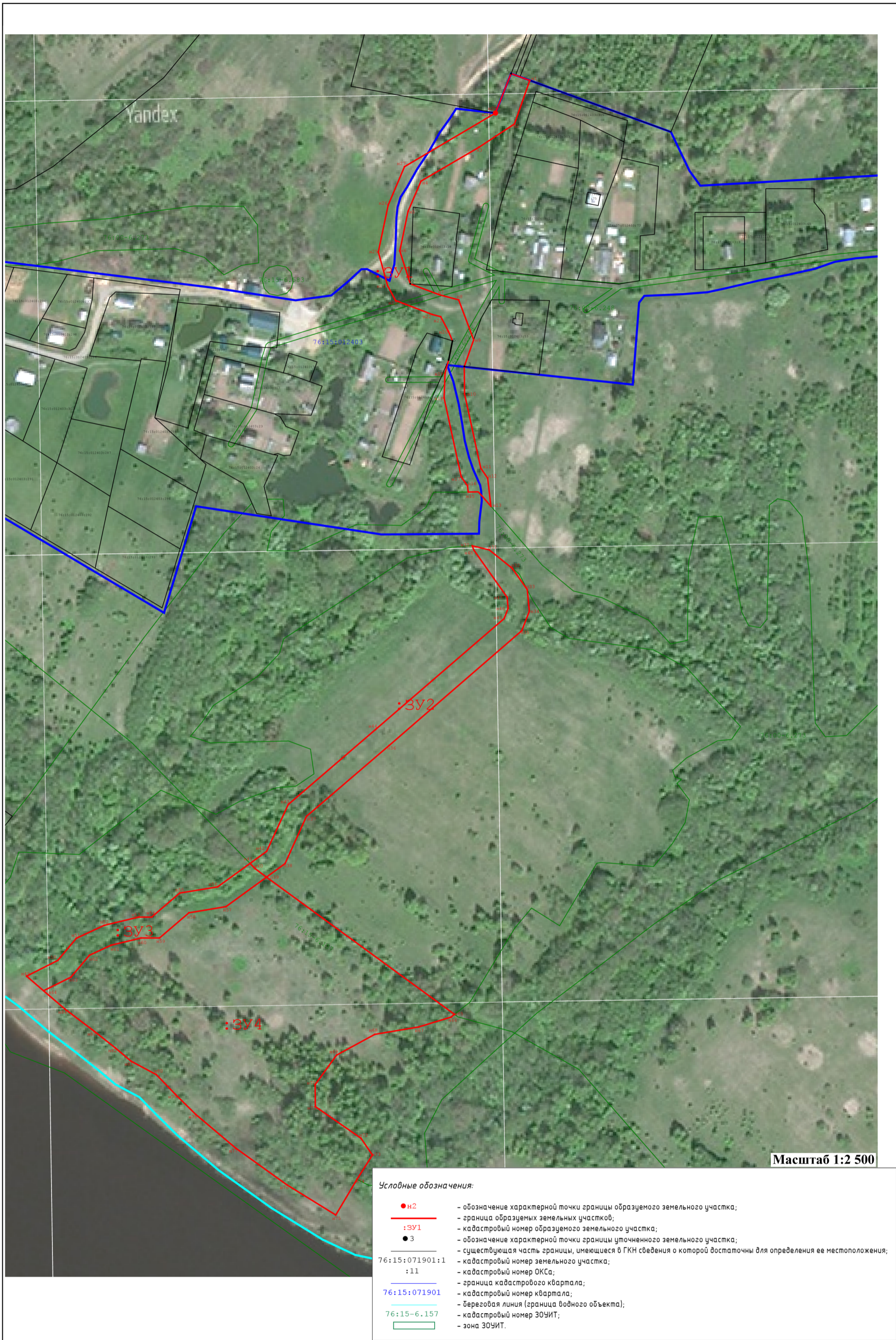


Масштаб 1:2 500

### Условные обозначения:

- н2 - обозначение характерной точки границы образуемого земельного участка;
- (red) - граница образуемых земельных участков;
- ЗУ1 - кадастровый номер образуемого земельного участка;
- 3 - обозначение характерной точки границы уточненного земельного участка;
- (dotted) - существующая часть границы, имеющиеся в ГКН сведения о которой достаточны для определения ее местоположения;
- 76:15:071901:1 - кадастровый номер земельного участка;
- :11 - кадастровый номер ОКСа;
- (blue) - граница кадастрового квартала;
- 76:15:071901 - кадастровый номер квартала;
- (cyan) - береговая линия (граница водного объекта);
- 76:15-6.157 - кадастровый номер ЗОНИТ;
- (green) - зона ЗОНИТ.





Масштаб 1:2 500

Условные обозначения:

- н2 - обозначение характерной точки границы образуемого земельного участка;
- граница образуемых земельных участков;
- 3У1 - кадастровый номер образуемого земельного участка;
- 3 - обозначение характерной точки границы уточненного земельного участка;
- существующая часть границы, имеющиеся в ГКН сведения о которой достаточны для определения ее местоположения;
- 76:15:071901:1 - кадастровый номер земельного участка;
- :11 - кадастровый номер ОКСа;
- граница кадастрового квартала;
- 76:15:071901 - кадастровый номер квартала;
- береговая линия (граница водного объекта);
- 76:15-6.157 - кадастровый номер ЗОУИТ;
- зона ЗОУИТ.

### **3. Материалы по обоснованию**





## СОСТАВ

оргкомитета по проведению общественных обсуждений по проекту постановления Администрации ТМР «Об утверждении проекта межевания территории земельных участков, расположенных по адресу: Ярославская область, Тутаевский район, деревня Реброво».

1. Касьянова Екатерина Николаевна – заместитель Главы Администрации Тутаевского муниципального района по градостроительным вопросам – начальник управления архитектуры и градостроительства Администрации Тутаевского муниципального района (главный архитектор) - председатель оргкомитета.

2. Израйлева Александра Вадимовна – заместитель Главы Администрации Тутаевского муниципального района по имущественным вопросам – начальник управления муниципального имущества Администрации Тутаевского муниципального района – заместитель председателя оргкомитета.

3. Ионина Юлия Александровна – главный специалист управления архитектуры и градостроительства Администрации Тутаевского муниципального района – секретарь оргкомитета.

## ОПОВЕЩЕНИЕ О НАЧАЛЕ ОБЩЕСТВЕННЫХ ОБСУЖДЕНИЙ

На общественные обсуждения представляется проект постановления Администрации Тутаевского муниципального района «Об утверждении проекта межевания территории земельных участков, расположенных по адресу: Ярославская область, Тутаевский район, деревня Реброво.

Исполнитель – ООО «Фаза».

Перечень информационных материалов к проекту:

- проект межевания территории.

Порядок проведения общественных обсуждений по проекту включает:

- 1) Размещение проекта и информационных материалов к нему на официальном сайте Администрации Тутаевского муниципального района и открытие экспозиции проекта.
- 2) Проведение экспозиции проекта.
- 3) Сбор замечаний и предложений к проекту от участников общественных обсуждений в период размещения проекта и информационных материалов к нему, проведения экспозиции проекта.
- 4) Подготовку и оформление протокола общественных обсуждений.
- 5) Подготовку и опубликование заключения о результатах общественных обсуждений.

Срок проведения общественных обсуждений с **06.06.2024 г. по 20.06.2024г.**

Информационные материалы по теме общественных обсуждений представлены на экспозиции по адресу: Ярославская область, г. Тутаев, ул. Луначарского, д. 105.

Экспозиция открыта с **06.06.2024 г. по 20.06.2024 г.**

(дата открытия экспозиции) (дата закрытия экспозиции)

**Часы работы: с 9.00 до 12.00 и с 13.00 до 16.00, на выставке проводятся консультации по теме общественных обсуждений 11.06.2024г. в 10.00.**

(дата, время)

В период проведения общественных обсуждений участники общественных обсуждений имеют право представить свои предложения и замечания по обсуждаемому проекту посредством:

- официального сайта;
- в письменной форме в адрес организатора общественных обсуждений;
- записи в книге (журнале) учета посетителей экспозиции проекта, подлежащего рассмотрению на общественных обсуждениях;
- в личном кабинете портала «Госуслуги» в разделе «Общественные обсуждения и публичные слушания».

Номера контактных справочных телефонов организатора общественных обсуждений:

8 (48533) 2-13-12.

Почтовый адрес организатора общественных обсуждений: 152300, Ярославская область, г. Тутаев, ул. Луначарского, д. 105.

Электронный адрес организатора общественных обсуждений [arhitektura@tr.adm.yar.ru](mailto:arhitektura@tr.adm.yar.ru).

- Проект и информационные материалы к нему будут размещены на официальном сайте:

<https://admtmr.ru/administratsiya-rayona/obshchestvennye-obsuzhdeniya.php>

Организатор общественных обсуждений:

Управление архитектуры и градостроительства

Администрации Тутаевского муниципального района.