

Утверждено
постановлением Администрации
Тутаевского муниципального района
от 18.07.25 № 629-П

ПРОЕКТ МЕЖЕВАНИЯ ТЕРРИТОРИИ

земельного участка с кадастровым номером 76:15:012103:311 и улично-дорожной
сети в деревне Исаково Левобережного сельского поселения Тутаевского района
Ярославской области

Заказчик: Целиков С.А.

Директор ООО «Фаза»

К. А. Фомин

2025 г.

Содержание

№ п/п	Разделы проекта межевания	Номера листов
1	2	3
	Введение	
1	Основная часть	
1.1	Формирование, наименование, основные характеристики и назначение планируемых земельных участков	
1.2	Исходные данные для подготовки проекта межевания	
1.3	Перечень и сведения об образуемых земельных участках, в том числе возможные способы их образования	
1.4	Координаты поворотных точек границ образуемых земельных участков	
1.5	Заключение о соответствии разработанной документации требованиям законодательства о градостроительной деятельности	
1.6	Схема земельного участка согласно Генеральному плану Левобережного СП ТМР ЯО	
1.7	Схема земельного участка согласно Правилам землепользования и застройки Левобережного СП ТМР ЯО	
2	Графическая часть	
2.1	Чертеж межевания территории на КПТ	
2.2	Чертеж межевания территории на растровой подложке	
3	Материалы по обоснованию	
3.1	Чертеж материалов по обоснованию проекта межевания территории	

Введение

Проект межевания территории земельного участка с кадастровым номером 76:15:012103:311 и улично-дорожной сети в деревне Исаково Левобережного сельского поселения Тутаевского района Ярославской области разработан в виде отдельного документа в соответствии с Постановлениями Администрации Тутаевского муниципального района № 391-п от 05.05.2025 г..

Нормативно-правовая база разработки градостроительной документации:

- "Градостроительный кодекс Российской Федерации" от 29.12.2004 N 190-ФЗ (ред. от 26.12.2024) (с изм. и доп., вступ. в силу с 01.03.2025);
- "Земельный кодекс Российской Федерации" от 25.10.2001 N 136-ФЗ (ред. от 20.03.2025);
- Федеральный закон «О кадастровой деятельности» № 221-ФЗ от 24.07.2007 г.;
- Генеральный план Левобережного сельского поселения Тутаевского муниципального района Ярославской области, утвержденный Решением Муниципального совета городского поселения Тутаев № 04-г от 30.03.2023 г.;
- Правила землепользования и застройки Левобережного сельского поселения Тутаевского муниципального района Ярославской области, утвержденные Решением Муниципального совета городского поселения Тутаев (посл. ред. №27-г от 12.12.2024 г.);
- СП 42.13330.2016. «Свод правил. Градостроительство. Планировка и застройка городских и сельских поселений. Актуализированная редакция СНиП 2.07.01-89*» утвержденный Приказом Минстроя России № 1034/пр от 30.12.2016 г.;
- Требования государственных стандартов, соответствующих норм, правил и иных документов;
- Иные законодательные акты Российской Федерации, Ярославской области, Тутаевского муниципального района в сфере градостроительного планирования.

Состав и содержание Проекта соответствуют статье 43 Градостроительного кодекса Российской Федерации и Техническому заданию на проектирование.

К **задачам** проекта межевания территории относятся определение местоположения границ образуемых земельных участков.

1. Основная часть

1.1 Формирование, наименование, основные характеристики и назначение планируемых земельных участков

Межевание территории осуществляется в границах кадастрового квартала 76:15:012103, в системе координат – МСК-76, 1 зона.

В результате проекта межевания территории образованы два земельных участка путем перераспределения земельного участка с кадастровым номером 76:15:012103:311 и прилегающих земель неразграниченной государственной собственности.

Согласно «Правилам землепользования и застройки Левобережного сельского поселения Тутаевского муниципального района Ярославской области» и «Генеральному плану Левобережного сельского поселения Тутаевского муниципального района Ярославской области» образуемые участки :ЗУ1, :ЗУ2 расположены в зоне застройки индивидуальными жилыми домами (Ж-1), категория земель: «земли населенных пунктов»:

- :ЗУ1, площадь земельного участка 17 051 м², вид разрешенного использования - «Земельные участки (территории) общего пользования (12.0)».
- :ЗУ2, площадь земельного участка 507 м², вид разрешенного использования - «Ведение огородничества (13.1)».

Границы существующих земель земельных участков при разработке проекта межевания изменяются в соответствии с проектом.

Образуемые земельные участки имеют непосредственный доступ к земельным участкам территории общего пользования.

1.2 Исходные данные для подготовки проекта межевания

№ п/п	Наименование документа	Реквизиты документа
1	2	3
1	Постановление Администрации ТМР	№ 391-п от 05.05.2025 г.
2	Генеральный план Левобережного сельского поселения Тутаевского муниципального района Ярославской области	Утвержден Решением Муниципального совета Тутаевского муниципального района № 04-г от 30.03.2023 г.
3	Правила землепользования и застройки Левобережного сельского поселения Тутаевского муниципального района Ярославской области	Утвержден Решением Муниципального совета Тутаевского муниципального района № 27-г от 12.12.2024 г.
4	Сведения государственного кадастра недвижимости (ГКН) о земельных участках, границы которых установлены в соответствии с требованиями земельного законодательства	КПТ

1.3 Перечень и сведения об образуемых земельных участках, в том числе возможные способы их образования

1 Список образуемых земельных участков:							
№ п/п	Номер земельного участка	Номер кадастрового квартала	Площадь участка в соответствии с проектом межевания, м ²	Сведения о правах	Вид разрешенного использования в соответствии с проектом межевания (разрешенное использование)	Категория земель	Местоположение земельного участка
1	2	3	4	5	6	7	8
1	76:15:012103:ЗУ1	76:15:012103	17 051	Сведения отсутствуют	Земельные участки (территории) общего пользования (12.0)	земли населенных пунктов	Ярославская область, Тутаевский район, Левобережное сельское поселение, деревня Исаково
2	76:15:012103:ЗУ2		507		Ведение огородничества (13.1)		Ярославская область, муниципальный район Тутаевский, сельское поселение Левобережное, деревня Исаково, земельный участок 12а

Образован один земельный участок, который будет отнесен к территориям общего пользования.

2 Сведения о частях границ образуемого земельного участка (начало):

Обозначение части границы		Горизонтальное проложение (S), м	Описание прохождения части границы
от т.	до т.		
Обозначение земельного участка: 76:15:012103:ЗУ1			
н1	н2	16,56	—
н2	н3	16,44	—
н3	н4	17,69	—
н4	н5	20,88	—
н5	н6	40,03	—
н6	н7	20,11	—
н7	н8	12,01	—
н8	н9	51,70	—
н9	н10	20,33	—
н10	н11	15,00	—
н11	н12	13,26	—
н12	н13	13,30	—
н13	н14	11,51	—
н14	н15	150,12	—
н15	н16	2,99	—
н16	н17	3,15	—
н17	н18	12,18	—
н18	н19	27,14	—
н19	н20	64,97	—
н20	1	32,58	—
1	2	25,28	—
2	3	14,28	—
3	н21	8,93	—
н21	н22	96,31	—
н22	н23	73,24	—
н23	н24	41,29	—
н24	н25	57,05	—
н25	н26	40,55	—
н26	н27	6,97	—
н27	4	23,95	—
4	5	13,63	—
5	н28	18,44	—
н28	6	3,34	—
6	н29	23,75	—
н29	7	2,71	—
7	8	24,14	—
8	9	19,66	—
9	10	39,90	—
10	11	57,13	—
11	12	40,51	—
12	н30	62,21	—
н30	13	46,20	—
13	14	41,06	—

14	15	6,75	—
15	16	6,02	—
16	17	6,10	—
17	18	6,18	—
18	19	35,42	—
19	20	0,91	—
20	21	34,40	—
21	22	11,31	—
22	23	38,22	—
23	24	8,64	—
24	25	32,91	—
25	26	4,83	—
26	27	36,27	—
27	28	9,74	—
28	29	8,09	—
29	30	28,75	—
30	31	26,46	—
31	32	3,28	—
32	н31	6,38	—
н31	н32	5,92	—
н32	33	11,85	—
33	34	42,93	—
34	35	6,70	—
35	36	7,81	—
36	37	8,77	—
37	38	4,16	—
38	39	4,53	—
39	40	3,74	—
40	41	20,41	—
41	42	24,88	—
42	43	4,92	—
43	н33	18,49	—
н33	н34	23,88	—
н34	44	45,14	—
44	45	10,80	—
45	46	3,59	—
46	47	20,19	—
47	48	0,85	—
48	49	2,13	—
49	50	4,08	—
50	51	24,81	—
51	н35	8,20	—
н35	н36	1,09	—
н36	н37	1,00	—
н37	н38	30,78	—
н38	н39	24,79	—
н39	н40	37,58	—

н40	н41	9,90	—
н41	н42	149,91	—
н42	н43	50,75	—
н43	н44	2,29	—
н44	н45	10,98	—
н45	н46	144,99	—
н46	н1	13,57	—
Вырез 1 из 2			
52	53	0,98	—
53	54	5,01	—
54	55	0,98	—
55	52	5,01	—
Вырез 2 из 2			
н47	н48	3,17	—
н48	56	11,18	—
56	н49	4,75	—
н49	н50	26,22	—
н50	н51	62,67	—
н51	н52	51,25	—
н52	57	23,06	—
57	н53	11,61	—
н53	58	0,21	—
58	59	26,64	—
59	н54	19,28	—
н54	н55	37,00	—
н55	н56	36,49	—
н56	60	12,18	—
60	61	35,64	—
61	62	28,82	—
62	63	36,53	—
63	64	5,30	—
64	65	18,84	—
65	66	39,38	—
66	67	3,00	—
67	68	6,18	—
68	69	3,04	—
69	70	2,90	—
70	71	9,19	—
71	72	2,93	—
72	73	15,26	—
73	74	3,15	—
74	75	6,15	—
75	76	33,29	—
76	77	11,75	—
77	78	11,74	—
78	79	12,57	—
79	80	52,38	—

80	81	8,48	—
81	н57	140,19	—
н57	н47	39,81	—
Обозначение земельного участка: 76:15:012103:ЗУ2			
82	н29	18,08	—
н29	6	23,75	—
6	83	22,67	—
83	82	26,51	—

1.4 Координаты поворотных точек границ образуемого земельного участка

№ точки	Координаты	
	X	Y
Обозначение земельного участка: 76:15:012103:ЗУ1		
н1	401 433,10	1 327 360,27
н2	401 449,27	1 327 363,83
н3	401 464,04	1 327 371,05
н4	401 475,76	1 327 384,30
н5	401 487,28	1 327 401,72
н6	401 510,33	1 327 434,45
н7	401 520,59	1 327 451,75
н8	401 508,77	1 327 449,64
н9	401 479,02	1 327 407,36
н10	401 467,81	1 327 390,40
н11	401 457,87	1 327 379,16
н12	401 445,95	1 327 373,34
н13	401 432,96	1 327 370,48
н14	401 421,66	1 327 372,65
н15	401 289,88	1 327 444,55
н16	401 288,85	1 327 447,36
н17	401 289,36	1 327 450,47
н18	401 296,04	1 327 460,66
н19	401 317,31	1 327 477,52
н20	401 342,85	1 327 537,26
1	401 356,59	1 327 566,80
2	401 370,04	1 327 588,21
3	401 382,81	1 327 594,61
н21	401 390,30	1 327 599,47
н22	401 450,51	1 327 674,64
н23	401 390,17	1 327 716,16
н24	401 354,88	1 327 737,60
н25	401 303,44	1 327 762,26
н26	401 269,16	1 327 783,92
н27	401 272,13	1 327 790,23
4	401 248,18	1 327 790,68

5	401 234,55	1 327 790,93
н28	401 216,39	1 327 787,74
6	401 218,62	1 327 785,26
н29	401 234,48	1 327 767,58
7	401 236,00	1 327 769,82
8	401 256,47	1 327 757,03
9	401 264,86	1 327 774,81
10	401 298,59	1 327 753,49
11	401 350,11	1 327 728,80
12	401 384,73	1 327 707,76
н30	401 435,98	1 327 672,50
13	401 407,10	1 327 636,44
14	401 381,43	1 327 604,39
15	401 376,76	1 327 599,51
16	401 371,76	1 327 596,15
17	401 366,45	1 327 593,15
18	401 360,48	1 327 591,56
19	401 330,83	1 327 610,94
20	401 330,19	1 327 610,29
21	401 300,90	1 327 628,33
22	401 291,19	1 327 634,13
23	401 260,02	1 327 656,25
24	401 251,98	1 327 659,40
25	401 224,31	1 327 677,22
26	401 221,74	1 327 673,13
27	401 188,53	1 327 687,70
28	401 188,49	1 327 697,44
29	401 181,35	1 327 701,24
30	401 158,91	1 327 719,21
31	401 139,69	1 327 737,39
32	401 137,31	1 327 739,65
н31	401 132,62	1 327 743,98
н32	401 127,51	1 327 741,00
33	401 135,72	1 327 732,46
34	401 165,47	1 327 701,51
35	401 169,97	1 327 696,55
36	401 175,38	1 327 690,92
37	401 181,60	1 327 684,74
38	401 178,66	1 327 681,79
39	401 175,39	1 327 678,65
40	401 177,76	1 327 675,76
41	401 162,72	1 327 661,96
42	401 145,20	1 327 644,30
43	401 141,76	1 327 640,78
н33	401 129,02	1 327 627,38
н34	401 111,82	1 327 610,82

44	401 076,46	1 327 582,76
45	401 068,35	1 327 575,63
46	401 065,32	1 327 573,70
47	401 048,33	1 327 562,79
48	401 047,59	1 327 562,37
49	401 045,74	1 327 561,32
50	401 042,40	1 327 558,98
51	401 021,92	1 327 544,98
н35	401 026,86	1 327 538,43
н36	401 027,53	1 327 537,57
н37	401 028,14	1 327 536,78
н38	401 053,50	1 327 554,23
н39	401 074,37	1 327 567,61
н40	401 110,60	1 327 557,61
н41	401 118,93	1 327 552,26
н42	401 239,87	1 327 463,68
н43	401 283,14	1 327 437,16
н44	401 283,90	1 327 439,32
н45	401 292,92	1 327 433,06
н46	401 419,77	1 327 362,83
н1	401 433,10	1 327 360,27
Вырез 1 из 2		
52	401 294,27	1 327 763,13
53	401 294,96	1 327 763,83
54	401 291,39	1 327 767,35
55	401 290,70	1 327 766,65
52	401 294,27	1 327 763,13
Вырез 2 из 2		
н47	401 279,32	1 327 451,04
н48	401 279,83	1 327 454,17
56	401 285,84	1 327 463,60
н49	401 288,57	1 327 467,49
н50	401 309,12	1 327 483,78
н51	401 333,75	1 327 541,41
н52	401 356,11	1 327 587,52
57	401 335,85	1 327 598,53
н53	401 325,91	1 327 604,52
58	401 326,01	1 327 604,70
59	401 303,03	1 327 618,17
н54	401 285,40	1 327 625,97
н55	401 255,23	1 327 647,39
н56	401 221,86	1 327 662,16
60	401 214,06	1 327 652,80
61	401 189,71	1 327 678,83
62	401 168,30	1 327 659,53
63	401 144,97	1 327 631,42

64	401 141,50	1 327 627,41
65	401 130,80	1 327 611,90
66	401 110,01	1 327 578,46
67	401 109,81	1 327 575,47
68	401 112,32	1 327 569,82
69	401 114,33	1 327 567,54
70	401 116,55	1 327 565,67
71	401 124,26	1 327 560,67
72	401 126,81	1 327 562,12
73	401 135,82	1 327 574,44
74	401 138,33	1 327 576,34
75	401 141,89	1 327 581,35
76	401 162,59	1 327 607,42
77	401 170,23	1 327 616,35
78	401 180,31	1 327 610,33
79	401 171,32	1 327 601,54
80	401 137,78	1 327 561,31
81	401 132,35	1 327 554,80
н57	401 245,46	1 327 471,98
н47	401 279,32	1 327 451,04
Обозначение земельного участка: 76:15:012103:3У2		
82	401 224,35	1 327 752,61
н29	401 234,48	1 327 767,58
6	401 218,62	1 327 785,26
83	401 203,22	1 327 768,62
82	401 224,35	1 327 752,61

1.5 Заключение о соответствии разработанной документации требованиям законодательства о градостроительной деятельности

Документация по межеванию образуемых земельных участков, расположенных по адресу: Ярославская область, Тутаевский район, Левобережное сельское поселение, деревня Исаково, выполнена на основании правил землепользования и застройки в соответствии с требованиями технических регламентов, нормативов градостроительного проектирования, градостроительных регламентов с учетом границ зон с особыми условиями использования территорий в системе координат - МСК-76, 1 зона.

На территории формируемого земельного участка расположены:

Прибрежная защитная полоса 76:00-6.700 – Прибрежная защитная полоса реки Ить на территории Ярославской области;

Водоохранная зона 76:00-6.702 – Водоохранная зона реки Ить на территории Ярославской области;

Охранная зона инженерных коммуникаций 76:15-6.83 – Охранная зона объекта: ВЛ 0,4кВ №3 ПС Ватолино, расположенного по адресу: Ярославская область, Тутаевский район;

Охранная зона инженерных коммуникаций 76:15-6.16 – Охранная зона ВЛ-10кВ "Ф.3 ПС Ватолино"

Ограничения изложены в Постановлении Правительства РФ "О порядке установления охранных зон объектов электросетевого хозяйства и особых условий использования земельных участков, расположенных в границах таких зон" №160 от 24 февраля 2009г.

Ограничения использования земельных участков и объектов капитального строительства в границах прибрежной защитной полосы:

Ограничения в использовании согласно ст. 65 "Водоохранные зоны и прибрежные защитные полосы" п. 15, 17 Водного кодекса РФ от 03.06.2006 г. №74-ФЗ В границах прибрежных защитных полос запрещаются:

1. распашка земель;
2. размещение отвалов размываемых грунтов;
3. выпас сельскохозяйственных животных и организация для них летних лагерей, ванн;
4. использование сточных вод в целях регулирования плодородия почв;
5. размещение кладбищ, скотомогильников, объектов размещения отходов производства и потребления, химических, взрывчатых, токсичных, отравляющих и ядовитых веществ, пунктов захоронения радиоактивных отходов;
6. осуществление авиационных мер по борьбе с вредными организмами;
7. движение и стоянка транспортных средств (кроме специальных транспортных средств), за исключением их движения по дорогам и стоянки на дорогах и в специально оборудованных местах, имеющих твердое покрытие;
8. строительство и реконструкция автозаправочных станций, складов горюче-смазочных материалов (за исключением случаев, если автозаправочные станции, склады горюче-смазочных материалов размещены на территориях портов, инфраструктуры внутренних водных путей, в том числе баз (сооружений) для стоянки маломерных судов, объектов органов федеральной службы безопасности), станций технического обслуживания, используемых для технического осмотра и ремонта транспортных средств, осуществление мойки транспортных средств;
9. хранение пестицидов и агрохимикатов (за исключением хранения агрохимикатов в специализированных хранилищах на территориях морских портов за пределами границ прибрежных защитных полос), применение пестицидов и агрохимикатов;
10. сброс сточных, в том числе дренажных, вод;
11. разведка и добыча общераспространенных полезных ископаемых (за исключением случаев, если разведка и добыча общераспространенных полезных ископаемых осуществляются пользователями недр, осуществляющими разведку и добычу иных видов полезных ископаемых, в границах предоставленных им в соответствии с законодательством Российской Федерации о недрах горных отводов и (или) геологических отводов на основании утвержденного технического проекта в

соответствии со статьей 19.1 Закона Российской Федерации от 21 февраля 1992 года № 2395-1 «О недрах»).

Ограничения использования земельных участков и объектов капитального строительства в границах водоохранной зоны:

Ограничения в использовании согласно ст. 65 "Водоохранные зоны и прибрежные защитные полосы" п. 15, 17 Водного кодекса РФ от 03.06.2006 г. №74-ФЗ.

В границах водоохранных зон запрещаются:

1. использование сточных вод в целях регулирования плодородия почв;
2. размещение кладбищ, скотомогильников, объектов размещения отходов производства и потребления, химических, взрывчатых, токсичных, отравляющих и ядовитых веществ, пунктов захоронения радиоактивных отходов;
3. осуществление авиационных мер по борьбе с вредными организмами;
4. движение и стоянка транспортных средств (кроме специальных транспортных средств), за исключением их движения по дорогам и стоянки на дорогах и в специально оборудованных местах, имеющих твердое покрытие;
5. строительство и реконструкция автозаправочных станций, складов горюче-смазочных материалов (за исключением случаев, если автозаправочные станции, склады горюче-смазочных материалов размещены на территориях портов, инфраструктуры внутренних водных путей, в том числе баз (сооружений) для стоянки маломерных судов, объектов органов федеральной службы безопасности), станций технического обслуживания, используемых для технического осмотра и ремонта транспортных средств, осуществление мойки транспортных средств;
6. хранение пестицидов и агрохимикатов (за исключением хранения агрохимикатов в специализированных хранилищах на территориях морских портов за пределами границ прибрежных защитных полос), применение пестицидов и агрохимикатов;
7. сброс сточных, в том числе дренажных, вод;
8. разведка и добыча общераспространенных полезных ископаемых (за исключением случаев, если разведка и добыча общераспространенных полезных ископаемых осуществляются пользователями недр, осуществляющими разведку и добычу иных видов полезных ископаемых, в границах предоставленных им в соответствии с законодательством Российской Федерации о недрах горных отводов и (или) геологических отводов на основании утвержденного технического проекта в соответствии со статьей 19.1 Закона Российской Федерации от 21 февраля 1992 года № 2395-1 «О недрах»).

Ограничения использования земельных участков и объектов капитального строительства в границах охранной зоны инженерных коммуникаций:

Ограничения установлены согласно правилам установления охранных зон объектов электросетевого хозяйства и особых условий использования земельных

участков, расположенных в границах таких зон, утвержденных Постановлением Правительства РФ от 24.02.2009г. № 160.

В охранных зонах запрещается осуществлять любые действия, которые могут нарушить безопасную работу объектов электросетевого хозяйства, в том числе привести к их повреждению или уничтожению, и повлечь причинение вреда жизни, здоровью граждан и имуществу физических или юридических лиц, а также повлечь нанесение экологического ущерба и возникновение пожаров, в том числе:

а) набрасывать на провода и опоры воздушных линий электропередачи посторонние предметы, а также подниматься на опоры воздушных линий электропередачи;

б) размещать любые объекты и предметы (материалы) в пределах созданных в соответствии с требованиями нормативно-технических документов проходов и подъездов для доступа к объектам электросетевого хозяйства, а также проводить любые работы и возводить сооружения, которые могут препятствовать доступу к объектам электросетевого хозяйства, без создания необходимых для такого доступа проходов и подъездов;

в) находиться в пределах огороженной территории и помещениях распределительных устройств и подстанций, открывать двери и люки распределительных устройств и подстанций, производить переключения и подключения в электрических сетях, разводить огонь в пределах охранных зон вводных и распределительных устройств, подстанций, воздушных линий электропередачи, а также в охранных зонах кабельных линий электропередачи;

г) размещать свалки;

д) производить работы ударными механизмами, сбрасывать тяжести массой свыше 5 тонн, производить сброс и слив едких и коррозионных веществ и горюче-смазочных материалов.

В охранных зонах, установленных для объектов электросетевого хозяйства напряжением свыше 1000 вольт, помимо действий, предусмотренных пунктом 8 настоящих Правил, запрещается:

а) складировать или размещать хранилища любых, в том числе горюче-смазочных, материалов;

б) размещать детские и спортивные площадки, стадионы, рынки, торговые точки, полевые станы, загоны для скота, гаражи и стоянки всех видов машин и механизмов, за исключением гаражей-стоянок автомобилей, принадлежащих физическим лицам, проводить любые мероприятия, связанные с большим скоплением людей, не занятых выполнением разрешенных в установленном порядке работ;

в) использовать любые летательные аппараты, в том числе воздушных змеев, спортивные модели летательных аппаратов;

г) бросать якоря с судов и осуществлять их проход с отданными якорями, цепями, лотами, волокушами и тралами;

д) осуществлять проход судов с поднятыми стрелами кранов и других механизмов.

10. В пределах охранных зон без письменного решения о согласовании сетевых организаций юридическим и физическим лицам запрещаются:

а) строительство, капитальный ремонт, реконструкция или снос зданий и сооружений;

б) горные, взрывные, мелиоративные работы, в том числе связанные с временным затоплением земель;

в) посадка и вырубка деревьев и кустарников;

г) дноуглубительные, землечерпальные и погрузочно-разгрузочные работы, добыча рыбы, других водных животных и растений придонными орудиями лова, устройство водопоев, колка и заготовка льда;

д) проход судов, у которых расстояние по вертикали от верхнего крайнего габарита с грузом или без груза до нижней точки провеса проводов переходов воздушных линий электропередачи через водоемы менее минимально допустимого расстояния, в том числе с учетом максимального уровня подъема воды при паводке;

е) проезд машин и механизмов, имеющих общую высоту с грузом или без груза от поверхности дороги более 4,5 метра;

ж) земляные работы на глубине более 0,3 метра, а также планировка грунта;

з) полив сельскохозяйственных культур в случае, если высота струи воды может составить свыше 3 метров;

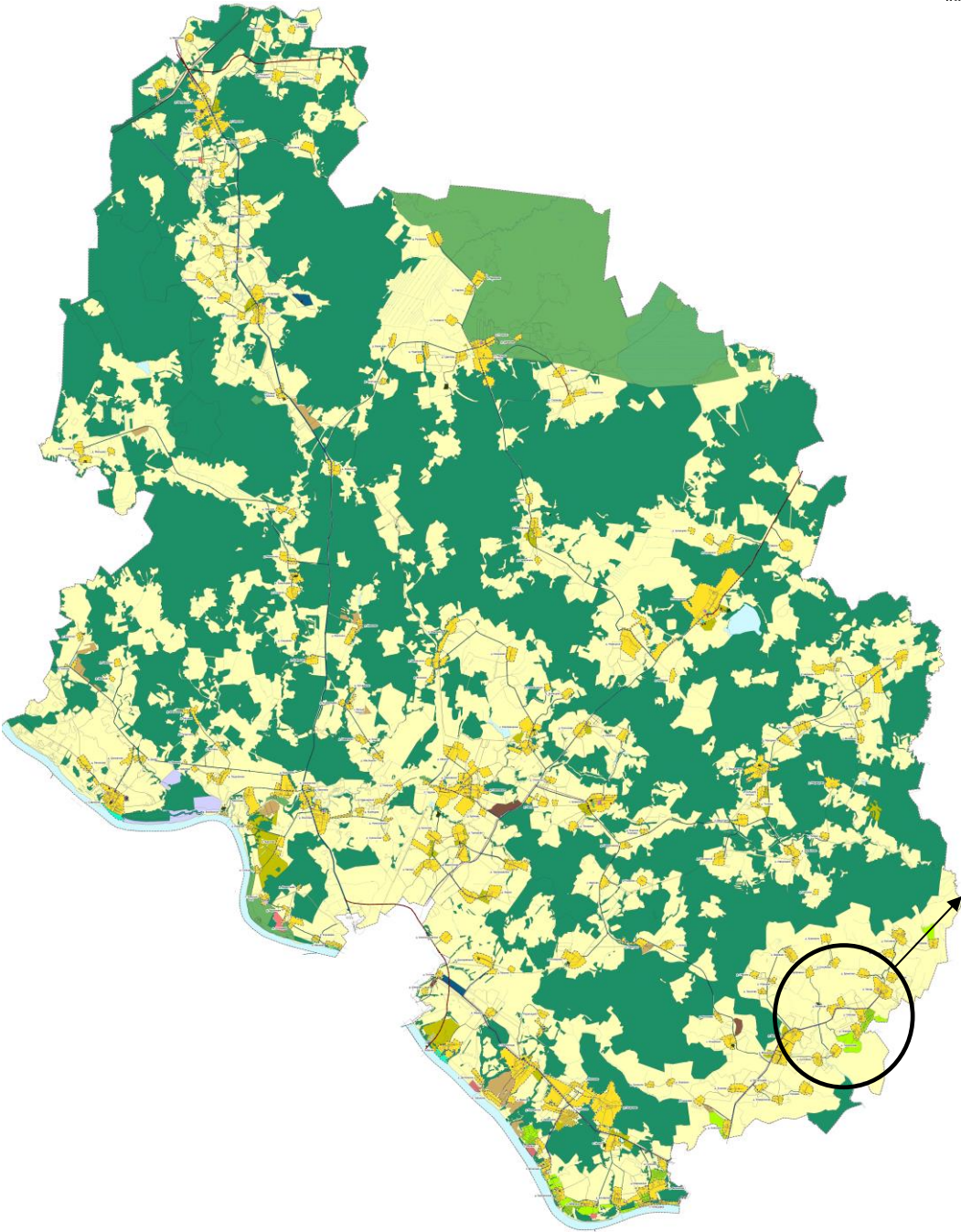
и) полевые сельскохозяйственные работы с применением сельскохозяйственных машин и оборудования высотой более 4 метров или полевые сельскохозяйственные работы, связанные с вспашкой земли.

1.6 Схема земельных участков согласно Генеральному плану ЛСП ТМР ЯО

Условные обозначения:

Границы субъектов Российской Федерации, муниципальных образований, населенных пунктов:	Существующий	Планируемый
Граница муниципального района		
Граница городского поселения		
Граница сельского поселения		
Граница населенный пункт		
Именование населенного пункта	п. Урдома	
Функциональные зоны:		
Зона застройки индивидуальными жилыми домами		
Полнофункциональная общественно-деловая зона		
Зона специализированной общественной застройки		
Производственная зона		
Зона инженерной инфраструктуры		
Зона транспортной инфраструктуры		
Зона сельскохозяйственного использования		
Зона садоводческих или огороднических товариществ		
Производственная зона сельскохозяйственных предприятий		
Зоны сельскохозяйственного назначения		
Зона озелененных территорий общего пользования		
Зона отдыха		
Зона лесов		
Зона кладбищ		
Зона озелененных территорий специального назначения		
Зона режимных территорий		
Зона акваторий		

Объекты транспортной инфраструктуры:	планируемый к размещению	планируемый к реконструкции
Автомобильные дороги:		
Автомобильные дороги регионального или межмуниципального значения		
Распределительные трубопроводы для транспортировки газа:		
Газопровод распределительный высокого давления		
Газопровод распределительный низкого давления		
Объекты капитального строительства: согласно приказу Минэкономразвития России от 09.01.2018 N 10	планируемый к размещению	планируемый к реконструкции
Искусственные дорожные сооружения:		
Мостовое сооружение		
Объекты водоснабжения:		
Водопроводные очистные сооружения		
Артезианская скважина		
Объекты водоотведения:		
Очистные сооружения (КОС)		
Объекты добычи и транспортировки газа		
Газораспределительная станция (ГРС)		



Расположение земельных участков

1.7 Схема земельных участков согласно Правилам землепользования и застройки ЛСП ТМР ЯО

Условные обозначения:

Границы субъектов Российской Федерации, муниципальных образований, населенных пунктов:

Граница муниципального района	
Граница городского поселения	
Граница сельского поселения	
Граница населенного пункта	
Наименование населенного пункта	п. Урдома

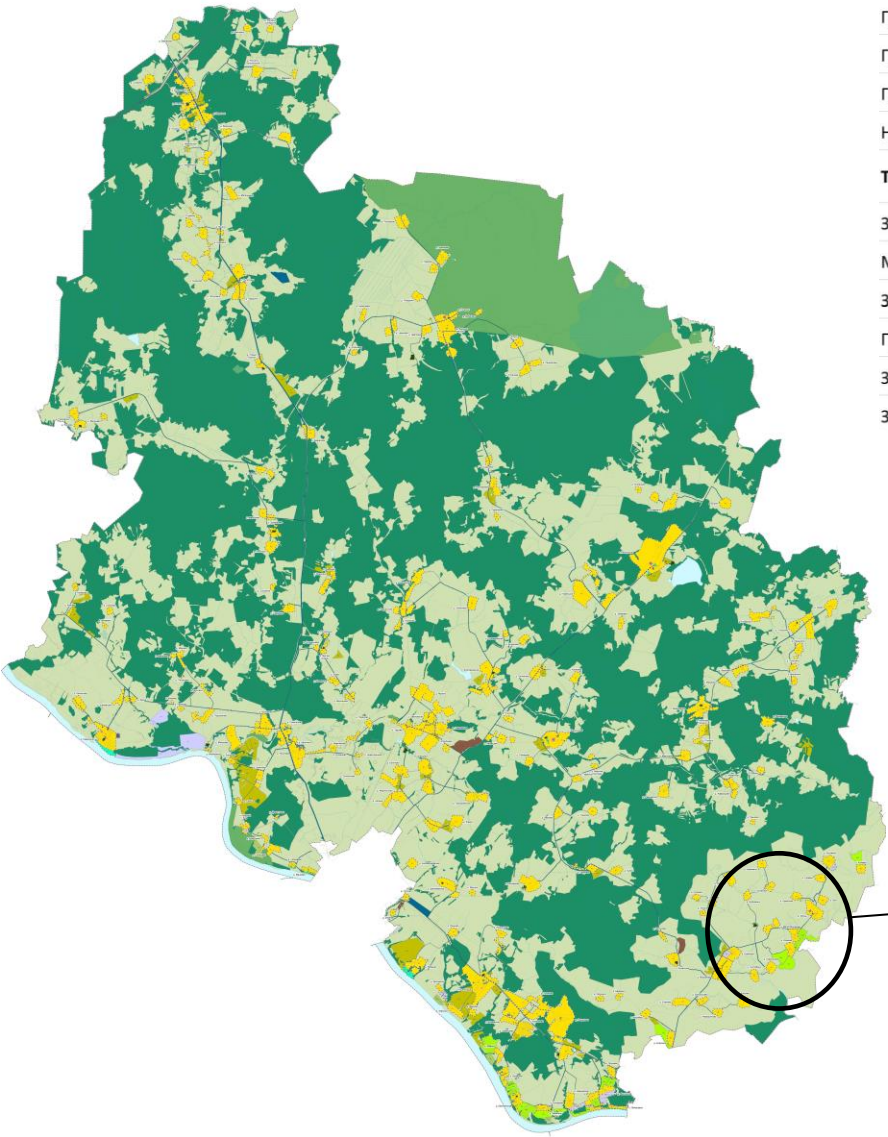
ТЕРРИТОРИАЛЬНЫЕ ЗОНЫ

Зона застройки индивидуальными жилыми домами	Ж-1
Многофункциональная общественно-деловая зона	ОД-1
Зона специализированной общественной застройки	ОД-2
Производственная зона	П
Зона инженерной инфраструктуры	И
Зона транспортной инфраструктуры	Т

Зона размещения объектов сельскохозяйственного назначения	СХ-1
Зона коллективного садоводства и огородничества	СХ-2
Зона зеленых насаждений общего пользования	Р-1
Зона размещения объектов рекреационного назначения	Р-2
Зона ритуальной деятельности	СН-1
Зона режимных территорий	РТ

ГРАНИЦЫ ЗЕМЕЛЬ, ДЛЯ КОТОРЫХ ГРАДОСТРОИТЕЛЬНЫЕ РЕГЛАМЕНТЫ НЕ УСТАНОВЛИВАЮТСЯ

Зона сельскохозяйственных угодий в составе земель сельскохозяйственного назначения	
Зона озелененных территорий специального назначения	
Земли лесного фонда	
Земли водного фонда	
Комплексное развитие территории	КРТ



Расположение земельных участков

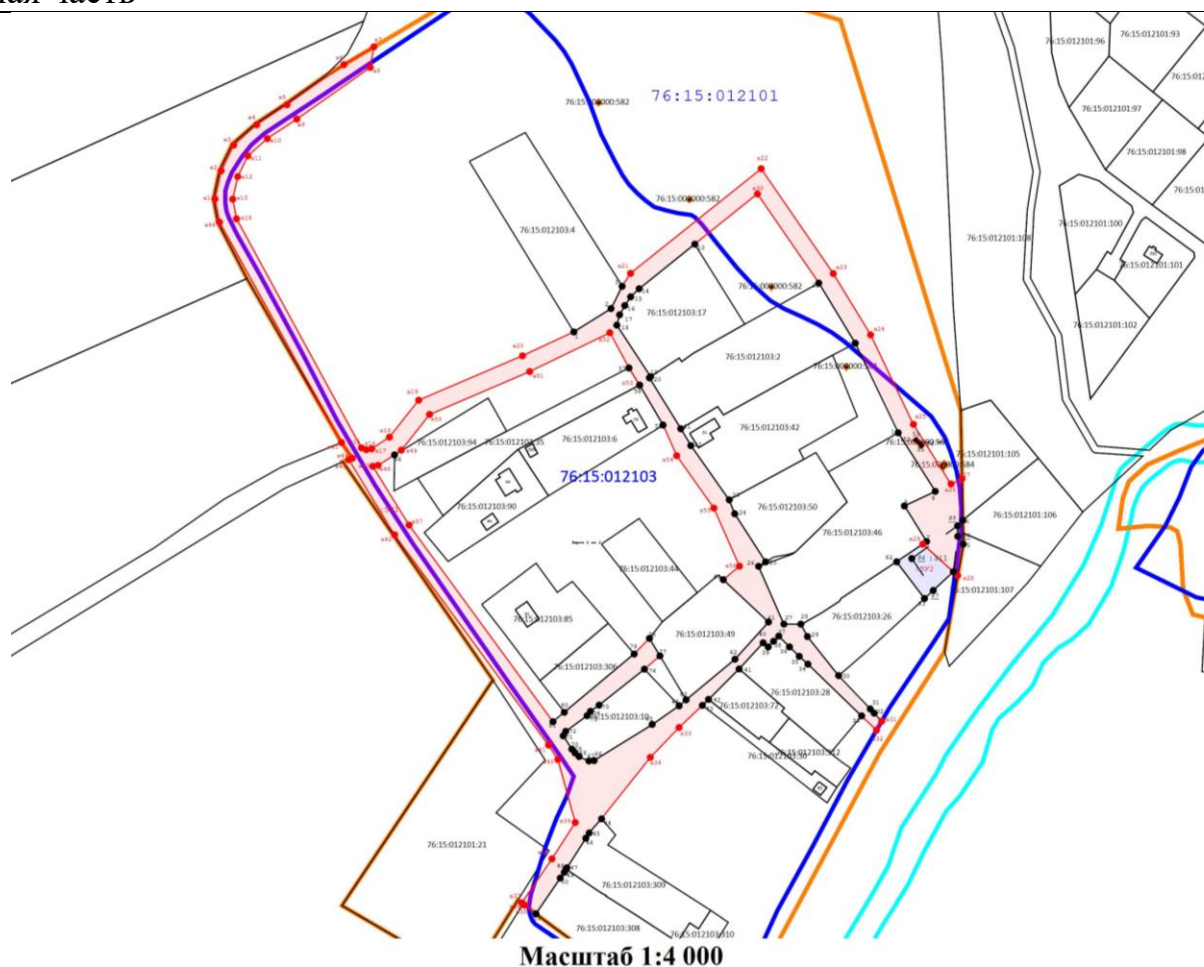
2. Графическая часть

2.1. Чертеж межевания территории на КПТ

Проект межевания территории

земельного участка с кадастровым номером 76:15:012103:311 и улично-дорожной сети в деревне Исаково Левобережного сельского поселения Тутаевского района Ярославской области

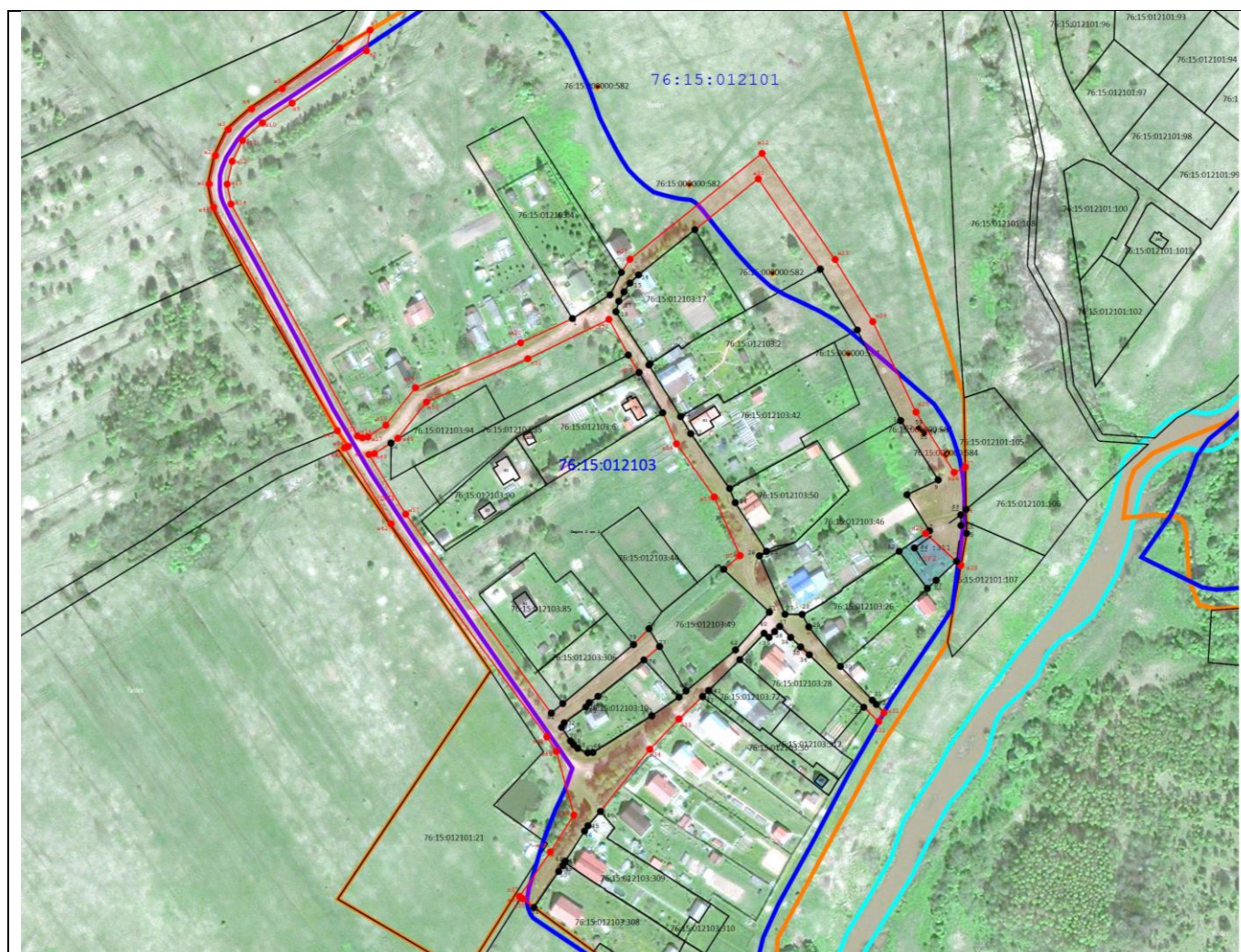
Основная часть



Условные обозначения:

- **н2** - Обозначение характерной точки границы образуемого земельного участка
- - Граница образуемых земельных участков
- :3У1 - Кадастровый номер образуемого земельного участка
- Образуемый участок
- **3** - Обозначение характерной точки границы уточненного земельного участка
- - Существующая часть границы, имеющиеся в ГКН сведения о которой достаточны для определения ее местоположения
- 76:15:071901:1 - Кадастровый номер земельного участка
- :11 - Кадастровый номер ОКСа
- - Граница кадастрового квартала
- 76:15:071901 - Кадастровый номер квартала
- - Береговая линия (граница водного объекта)
- - Граница населенного пункта

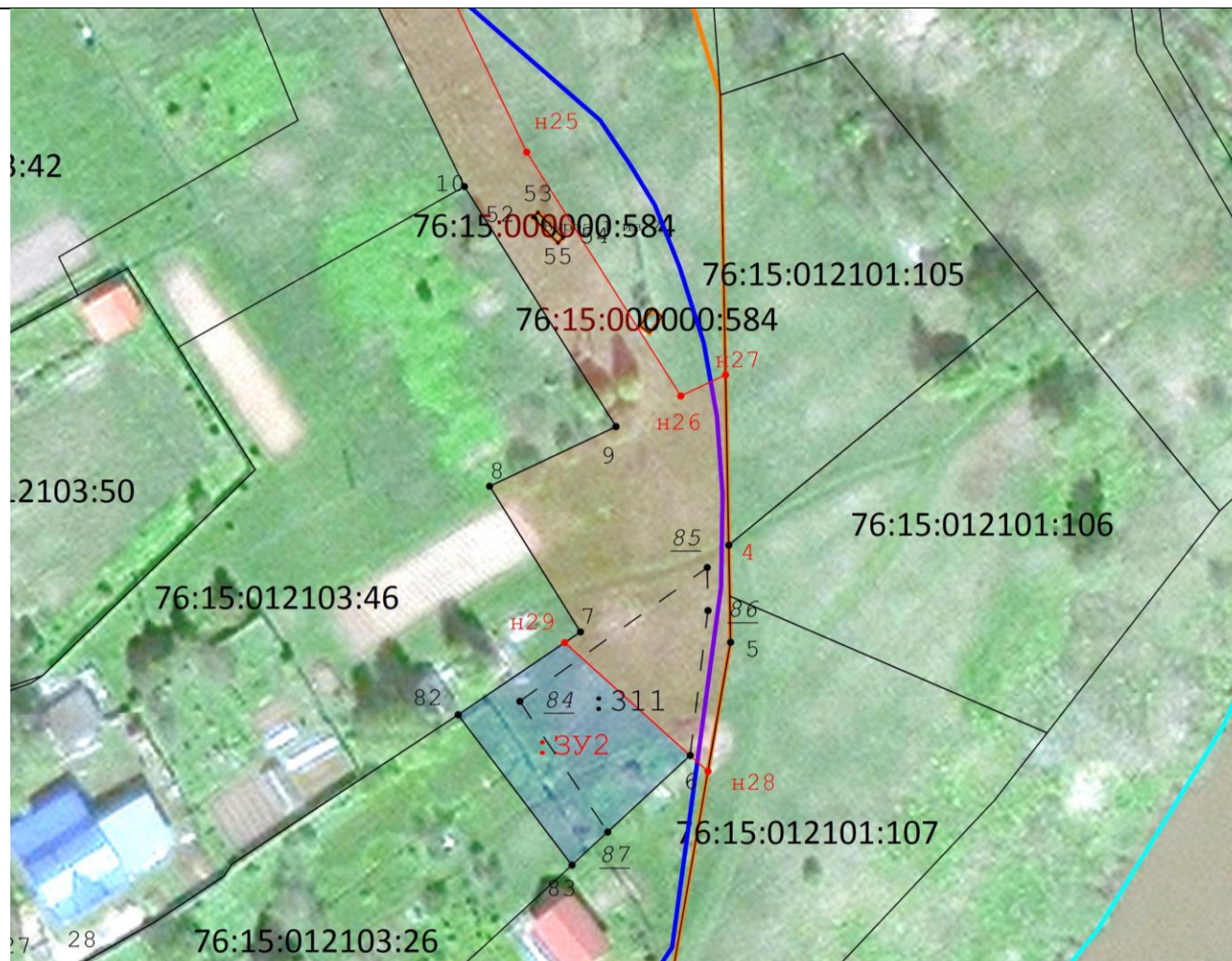
2.2. Чертеж межевания территории на растровой подложке



Масштаб 1:4 000

Условные обозначения:

- н2 - Обозначение характерной точки границы образуемого земельного участка
- - Граница образуемых земельных участков
- :ЗУ1 - Кадастровый номер образуемого земельного участка
- - образуемый участок
- 3 - Обозначение характерной точки границы уточненного земельного участка
- - Существующая часть границы, имеющиеся в ГКН сведения о которой достаточны для определения ее местоположения
- 76:15:071901:1 - Кадастровый номер земельного участка
- :11 - Кадастровый номер ОКСа
- - Граница кадастрового квартала
- 76:15:071901 - Кадастровый номер квартала
- - Береговая линия (граница водного объекта)
- - Граница населенного пункта



Масштаб 1:1 000

Условные обозначения:

- н2 - Обозначение характерной точки границы образуемого земельного участка
- - Граница образуемых земельных участков
- :3У1 - Кадастровый номер образуемого земельного участка
- - образуемый участок
- 3 - Обозначение характерной точки границы уточненного земельного участка
- - Существующая часть границы, имеющиеся в ГКН сведения о которой достаточны для определения ее местоположения
- 76:15:071901:1 - Кадастровый номер земельного участка
- :11 - Кадастровый номер ОКСа
- - Граница кадастрового квартала
- 76:15:071901 - Кадастровый номер квартала
- - Береговая линия (граница водного объекта)
- - Граница населенного пункта

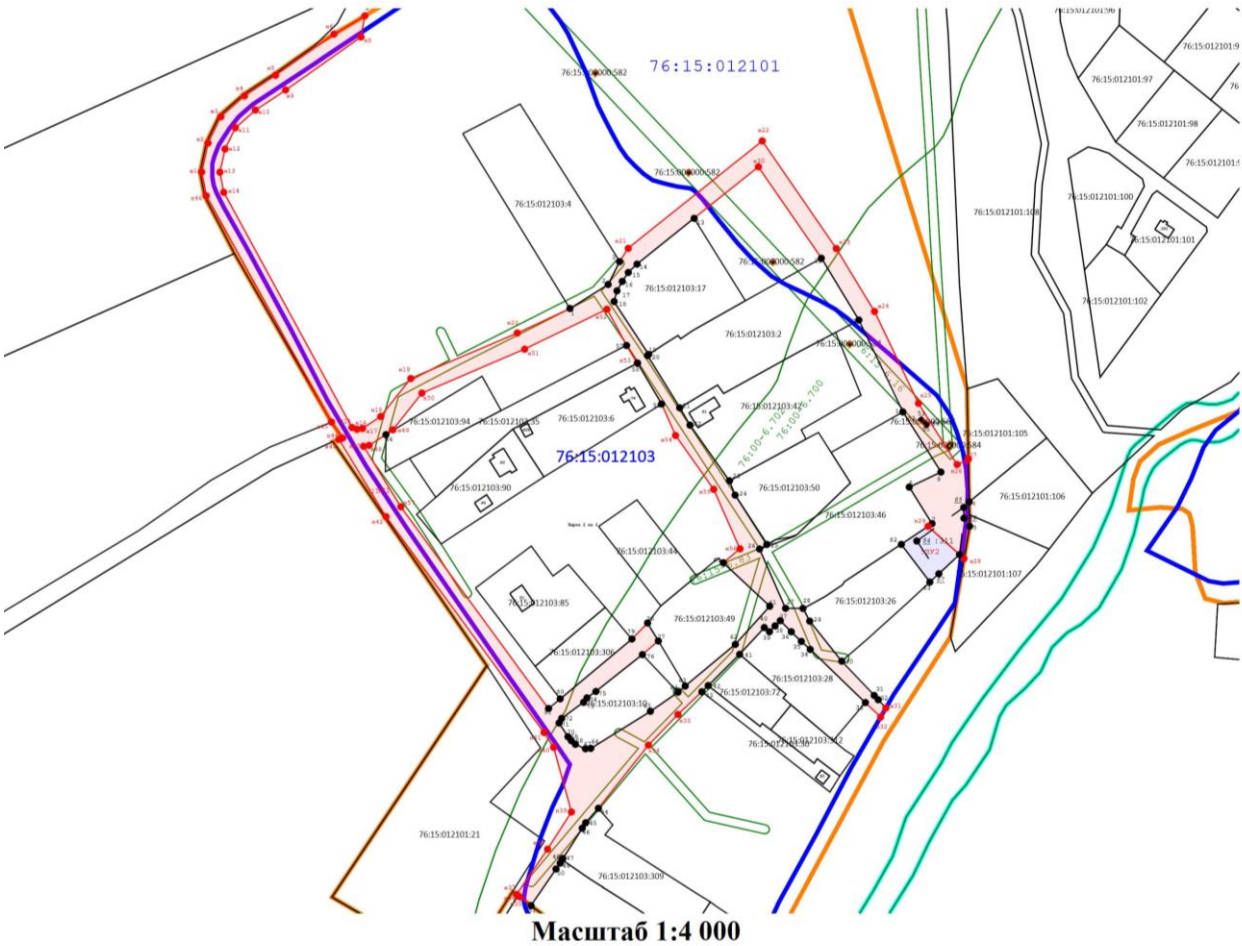
3. Материалы по обоснованию

3.1. Чертеж материалов по обоснованию проекта межевания территории

Проект межевания территории

земельного участка с кадастровым номером 76:15:012103:311 и улично-дорожной сети в деревне Исаково Левобережного сельского поселения Тутаевского района Ярославской области

Материалы по обоснованию проекта



Условные обозначения:

- Обозначение характерной точки границы образуемого земельного участка
- Граница образуемых земельных участков
- Кадастровый номер образуемого земельного участка
- Обозначение характерной точки границы уточненного земельного участка
- Существующая часть границы, имеющиеся в ГКН сведения о которой достаточны для определения ее местоположения
- Кадастровый номер земельного участка
- Кадастровый номер ОКСа
- Граница кадастрового квартала
- Кадастровый номер квартала
- Береговая линия (граница водного объекта)
- Граница населенного пункта
- Зона ЗОУИТ
- Кадастровый номер ЗОУИТ

